

ОБ'ЄКТИ КУЛЬТУРНОЇ СПАДЩИНИ

Вінницька область



ПАСПОРТ

Найменування об'єкта	Павільйон комплексу споруд садиби в П'ятничанах
Вид	пам'ятка архітектури
Тип	споруда
Категорія пам'ятки	національного значення
Дата утворення об'єкта	XVIII-поч. XX ст.
Місцезнаходження об'єкта	м. Вінниця, вул. Мічуріна, 32

ПАСПОРТ

об'єкта культурної спадщини

Павільйон		
(найменування об'єкта)		
вид	тип	категорія пам'ятки
Архітектура	споруда	національного значення
1. Дата утворення об'єкта:		
XVIII ст. – поч. XX ст.		
2. Місцезнаходження об'єкта:		
Україна, м. Вінниця, вул. Мічуріна, 32		
3. Охоронний № пам'ятки:		
958/3		
4. Дати і № рішень, відповідно до яких об'єкт узятий на державний облік та визначено категорію пам'ятки:		
Постанова Ради Міністрів УРСР від 06.09.79 р. №442		
5. Наявність охоронних дощок, охоронних знаків, інших інформаційних написів, позначок:		
Відсутні		
6. Власник:		
Власність територіальних громад області, Вінницька обласна Рада 21100 м. Вінниця, вул. Соборна, 70: тел. (0432) 61-44-41, факс (0432) 53-00-54; електронна пошта: voblrada@svitonline.com		
7. Користувач:		
Вінницький обласний клінічний високоспеціалізований ендокринологічний центр 21010, м. Вінниця, вул. Мічуріна, 32, тел. 61-17-36, e-mail: endo@ukr.net		
8. Охоронний договір:		
Від 03.02.2017 № 3 Арх		
9. Функціональне використання:		
Сучасне	первісне	інші (протягом часу існування об'єкта)
торгівельне	господарське	господарське
10. Історичні дані про об'єкт:		
Будівля павільйону (руїни) була споруджена в часи володіння садибою старшого сина Генріка та Францишки Станіслава Вінцентія Ципріяна (1835-1907), одруженому		

на Ванді графині Замоїській (1846-1922). Далі стало мешкав у П'ятничанах їхній син Здзіслав Генріх Адам Грохольський (1881-1968) – громадський і політичний діяч, один з найзаможніших представників аристократичних кіл Східного Поділля. Він працював над історією свого роду, зокрема написав статтю «П'ятничани» («Pamiętnikiowski», t.III, Лон., 1966).

Як свідчить літографія за малюнком Н.Орди та світлина перед 1914 р. П'ятничанський замок являв собою розповсюджену в перехідний період від бароко до класицизму композицію з симетричних об'ємів, що убувають до країв. В центрі композиції знаходився трьохповерховий корпус палацу. Вертикальна вісь симетрії всього замку припадала на простінок. Між ризалітами розміщувалась лоджія на колонах, ритм яких продовжувався в напівкруглих крилах, що пов'язували центральну будівлю палацу з двоповерховими флігелями. У плані ансамбль мав вигляд сильно розімкнутої підкови перед круглим газоном. Центральна вісь композиції фіксувалась дорогою, що вела до господарського двору. Навпроти головного корпусу замку, на відстані близько 250 м від нього, знаходилась стайня (кордегардія). Будівля павільйону (руїни) споруджена в північній частині садиби, з заходу від стайні (кордегардії), ліворуч від променевої алеї.

По функціональному використанню композиційно підпорядкована до всієї організації комплексу як господарська споруда.

В цей час у садибі влаштоване інженерне оснащення відповідно до тогочасних вимог. Далі по Здзіславу Грохольському (дослівно курсивом): «... На лінії ровів і валів фортечного майдану повстали господарські будинки й возівні... Була створена і власна електростанція з акумуляторами, яка запускала вищеназваний ліфт і качала воду з артезіанської криниці, давала світло для замку й цілого замкового обійстя, включно з прилягаючим фільварком, пиляла дрова, а також приводила в рух усі машинні фільваркові роботи разом з молотьбою.»

Електростанція була побудована в неоготичному стилі.

З самого початку це була будівля прямокутної форми з баштою розмірами 19,39 x 5,06 м., але в подальшому (приблизно в 60-ті рр. ХХ ст.) до неї був прибудований прямокутний об'єм, таким чином вся будівля набула Г-подібної форми.

Будівля колишньої електростанції – водокачки, сучасне використання якої значно відрізняється від початкового, зазнала великих руйнувань.

У 2000-х роках у приміщенні павільйону після певних відновлювальних робіт розташовується заклад громадського харчування.

11. Відомості про сучасний стан об'єкта:

Розташування об'єкта і його роль у навколишньому середовищі

Павільйон є складовою частиною архітектурно-ландшафтного «Комплексу споруд садиби у П'ятничанах», який розташований на території міста Вінниці, у її північній частині, в мікрорайоні П'ятничани за назвою історичної місцини колишнього села. З півночі і заходу П'ятничани оточені великим масивом лісових насаджень так званого П'ятничанського лісу, східною межею мають річку Південний Буг, південною підходять до центральної частини міста. Таким чином і історична місцевість П'ятничани, і досліджуваний палацово-парковий комплекс знаходяться у безпосередній близькості від сучасного загальноміського

	<p>центру Вінниці.</p> <p>Будівля павільйону (руїни) споруджена в північній частині садиби, з заходу від стайні (кордегардії), ліворуч від променевої алеї. По функціональному використанню композиційно підпорядкована до всієї організації комплексу як господарська споруда, в якій розміщувалась водокачка та електростанція. Знаходиться в парадній або репрезентаційній зоні відповідно до функціонального використання та зонального розподілу території садиби.</p>
Ландшафт	<p>Територія садиби розташована на підвищеній частині місцевості і має складний рельєф. Підвищення спостерігаються з південної, північної і частково східної сторін, а падіння рельєфу – в бік заходу. Ландшафтна зона садиби розташована на пересіченому рельєфі положистого схилу з невеликими рукавами балок. Вздовж всього південного боку схил прорізаний великою балкою. Частину балки займає став. Особливість об'ємно-планувальної композиції ландшафтної зони – великий масштаб різноманітних паркових просторів.</p> <p>Рослинність: на південному сході парку знаходиться ялинковий бір, також великий масив ялин, галявини, дендрологічні групи із листяних та шпилькових порід, рідкісні види дерев – всього 94 види дендрофлори.</p>
Опис об'єкта	<p>Будівля павільйону Г-подібної форми з габаритними розмірами 19,13x22,70м.</p> <p>Функціональна типологія об'єкта – торгівельний заклад (кафе).</p> <p>Розпланувальна типологія – зальний тип.</p> <p>Будівля двоповерхова (з врахуванням мансардного поверху), заввишки 5,0м та 9,0м – по башті. Мансардний поверх на даний час не використовується. На нього можна потрапити через гвинтові сходи в башті. Башта – в неоготичному стилі.</p> <p>Зовнішні стіни з керамічної цегли на вапняному розчині.</p> <p>Фундаменти – стрічкові бутобетонні.</p> <p>Цоколь автентичної частини – кладка з буту, яка викладена під ухилом.</p> <p>Перемички – цегляні лучкові, металеві та збірні залізобетонні.</p> <p>Перекрыття – щитове по дерев'яних балках.</p> <p>Дах – шатровий, двоскатний та односкатний з шиферу, крокви дерев'яні.</p> <p>Сходи внутрішні на мансарду знаходяться в башті і значно пошкоджені.</p> <p>Підлога – керамічна плитка.</p> <p>Вікна – дерев'яні.</p> <p>Внутрішнє та зовнішнє оздоблення - сучасне</p>

	<p>Загальна площа будівлі: 272,57 м². Будівельний об'єм: 979,83 м³.</p>		
<p>Перебудови, втрати й історичні нашарування</p>	<p>На III етапі архітектурних перетворень всієї садиби (кін. XIX ст. – поч. XX ст.) розбудовується переважно господарська зона, в т.ч. споруджено павільйон, у складі якого в башті влаштовано електростанцію.</p> <p>18.01.1918р. – погром «Комплексу споруд садиби у П'ятничанах», внаслідок пожежі цілком зруйновані флігелі та галереї, що з'єднували флігелі з палацом, зазнає руйнувань і павільйон.</p> <p>1918р. – до сьогоднішнього часу - період деградації об'єкта, поступова руйнація всієї садиби, зокрема павільйону.</p> <p>2000 роки – пристосування приміщення павільйону під заклад громадського харчування.</p>		
<p>Наявність творів мистецтва та їх опис</p>	<p>Відсутні</p>		
<p>Опис території об'єкта</p>	<p>Територія колишнього графського «Комплексу споруд садиби у П'ятничанах»,» являє складне функціонально-просторове утворення, частини якого різняться як за первісним призначенням, так і за сучасним використанням. Історично склалось функціональне зонування садиби, яке сьогодні складається з трьох ділянок:</p> <ol style="list-style-type: none"> 1. з півночі – господарча зона на базі старого саду, орієнтовною площею 0,764 га 2. південна, південно-західна та південно-східна – ландшафтна зона (зона пейзажного парку-пам'ятки садово-паркового мистецтва місцевого значення), орієнтовною площею 18,22 га 3. зі сходу – спеціальна культурно-просвітницька зона (основні функції – тихі ігри тощо у павільйонах, зона помірного спортивного відпочинку – теніс, міні гольф)- орієнтовною площею 2,31 га. <p>Павільйон розташований у центральній, репрезентативній зоні садиби. Територія об'єкта - ландшафтна зона, саме ця частина садиби зберегла риси регулярності, закладені ще у першому будівельному періоді, характерні для класицистичного періоду паркобудування, а саме: рівнинний характер рельєфу, променева композиція алей, орієнтованих на палац, як центральний об'єкт комплексу. До палацу ведуть дві променеві алеї – головна і бічна. Обидві променеві алеї оздоблені рядами старих лип.</p> <p>На території садиби знаходяться: Експлікація будівель і споруд (до графічної частини)</p> <table border="1" data-bbox="561 1939 1562 1975"> <tr> <td data-bbox="561 1939 1091 1975">Найменування</td> <td data-bbox="1091 1939 1562 1975">Сучасний користувач</td> </tr> </table>	Найменування	Сучасний користувач
Найменування	Сучасний користувач		

	Палац, кін. XVIIIст., пам'ятка архітектури національного значення	Адміністрація та гуртожиток обл. ендокринологічного диспансеру
	Льохи (збудовані до1917р.)	обл. ендокринологічний диспансер
	Корпус лікарні (1932р.)	поліклініка та терапевтичне відділення №2 обл. ендокринологічного диспансеру
	Флігель палацу, кін. XVIIIст., пам'ятка архітектури національного значення	Реабілітаційне відділення обл. ендокринологічного диспансеру
	Павільйон, кін. XVIIIст.-поч.XIXст.,пам'ятка архітектури національного значення	Кафе обл. ендокринологічного диспансеру
	Гараж (бл.1970р.)	Гаражі АТП управління охорони здоров'я облдержадміністрації
	Брама (XIXст.)	
	Колишня комора (XIX ст.)	Адміністративні приміщення та гараж підприємства АТП «Слободянюк»
	Склад (бл.1970р.)	Майстерні, архів обл. ендокринологічного диспансеру
0	Господарча споруда(бл.1930р.)	Харчоблок обл. ендокринологічного диспансеру
1	Господарча споруда(бл.1930р.)	Гаражі обл. ендокринологічного диспансеру
2	Житлові будинки (XIX ст.)	Міський протитуберкульозний диспансер
3	Льох (XIX ст.)	Міський протитуберкульозний диспансер
4	Адміністративний будинок (1935р.)	Міський протитуберкульозний диспансер
5	Адміністративний будинок (1950р.)	Міський протитуберкульозний диспансер
6	Льох (бл.1950р.)	обл. ендокринологічний диспансер
7	Житловий будинок (до1917р.)	Гуртожиток обл. ендокринологічного диспансеру
8	Корпус лікарні (1935р.) –	хірургія, терапевтичне відділення №1 обл. ендокринологічного диспансеру
9	Котельня (1985р.)	обл. ендокринологічного диспансеру
0	Клуб (1987р.), аптека	обл. ендокринологічного диспансеру
1	Брама (XIXст.)	Сучасний головний вхід на територію з боку вул. Герцена
2	Цегляний туалет (бл.1970р.)	обл. ендокринологічного диспансеру
3	Автобаза (бл.1970р.)	Територія підприємства «АТП-Слободянюк»
4	Став (XIXст.)	
5	Приватна забудова	
6	Брама (XIXст.), перебудована	

	7	Зупинка автобуса	
	8, 9	Гаражі (бл.1980р.)	власність ТОВ «Гаммапродімпекс» і підприємства АТП – Слободянюк»
	0	Котельня (1985р.)	обл. ендокринологічного диспансеру
	1	Спортивний майдан	
	2	Льох (1950р.)	
	3	Грот (XIXст.), залишки	

Загальна оцінка технічного стану об'єкта, дата, № акта технічного стану	<p>Технічний стан павільйона задовільний. Акт технічного стану № 35 від 01.10.2013р. Зовнішні стіни, перегородки - керамічна цегла на вапняному розчині перемички - цегляні лучкові, металеві та збірні залізобетонні, перекриття щитове по дерев'яних балках; дах - дерев'яна кроквяна система, покрівля - хвилясті азбестоцементні листи по дерев'яній обрешітці. Сходи внутрішні на мансарду - дерев'яні гвинтові по металевих направляючих. Конструкція – несучі повздовжні стіни; тип перекриттів – дерев'яні балки. Ступінь капітальності – мурована споруда з невогнестійким перекриттям.</p>
Наявність інженерних мереж та інженерного обладнання	Наявні електропостачання, газопостачання, водопостачання, водовідведення, теплопостачання.
Дата і № довідки про майнову цінність об'єкта, найменування організації, яка провела оцінку, вартість в гривнях	Майнова оцінка об'єкта не проводилась.

12. Перелік складових (для комплексу (ансамблю), визначного місця):

--

13. Територія об'єкта:

Площа	32 га
Опис меж території об'єкта	<p>Територією об'єкта – садиби є територія парку, розташована в межах цегляного муру, що майже замикає її по периметру. цей мур є основним кордоном території пам'ятки і проходить:</p> <ul style="list-style-type: none"> - з півночі – по вул. Ботанічній, - на заході – по вул. Салтикова- Щедріна - на сході – по вул. Мічуріна, - з півдня – по 2-м пров. Бестужева.

	Охоронна зона співпадає з межею території пам'ятки.
--	---

14. Оцінка антропологічної, археологічної, естетичної, етнографічної, історичної, мистецької, наукової чи художньої цінності об'єкта:

Якості об'єкта, завдяки яким він набуває культурної цінності як пам'ятка	Павільйон споруджені за проектом відомого польського архітектора Доменіко Мерліні, який з 1773 р. став королівським архітектором.
--	---

15. Зони охорони пам'ятки:

Організація-розробника науково-проектної документації	Державний науково-дослідний пошуковий та інформаційний центр архітектурної спадщини, м. Київ
Дата розроблення науково-проектної документації	1996р.
Дата і номер документа про затвердження науково-проектної документації	Охоронні зони затверджені відповідно ст. 29 Закону Української РСР «Про охорону і використання пам'яток історії та культури» (1978 р.) рішенням облдержадміністрації від 25.07.97р. №248
Короткий опис меж зон охорони із зазначенням площі кожної зони	<p>Охоронною зоною пам'ятки національного значення архітектурно-ландшафтного «Комплексу споруд садиби у П'ятничанах» є межа історичної садиби, яка проходить по історичному муру по вул. Ботанічній, Мічуріна, Салтикова-Щедріна, вздовж 2-го пров. Бестужева, включає територію парку. Її площа становить 32га. Охоронна зона співпадає з межею території пам'ятки.</p> <p>Зона регулювання забудови розташована на прилеглій до садиби території і має межі:</p> <p>з півночі – паралельно вул. Ботанічній, на відстані 110 м від неї (за автодром) до перетину з вул. Салтикова-Щедріна, по 3-му пров. Руданського, по вул. Руданського до перетину її з пров. Руданського;</p> <p>зі сходу – від вул. Руданського до пров. Руданського до кінця (будинок №9), по межі садибних ділянок до перетину з вул. Мічуріна, по вул. Мічуріна, на південь (до садиби №19), по межі садибних ділянок до перетину з вул. Герцена (між садибами №№ 16, 18) по вул. Герцена (на південь біля садиби №29) до перетину з пров. Герцена;</p> <p>з півдня – по пров. Герцена від садиби №26 до №36, на південь паралельно вул. Мічуріна на відстані 80м від неї до вул. Боженко, по вул. Боженко до перетину з вул. Мічуріна і до садиби по вул. Мічуріна №60, по межі садибних ділянок і на північ вздовж території гаражів, далі по кресленню;</p> <p>із заходу – паралельно вул. Салтикова-Щедріна (на відстані 150 м від неї) по межах садибних ділянок по пров. О. Кошового, від пров. О. Кошового до вул. Ботанічної – по межах території громадських організацій.</p>

16. Наявність науково-дослідної та науково-проектної документації на об'єкт:

Найменування документації	Рік розроблення	Автор (організація)	Місце зберігання, інв. №
1. Зони охорони пам'ятки архітектури. Садиба у П'ятничанах, кін. XVIII-поч. XIX ст.	1996р.	Державний науково-дослідний пошуковий та інформаційний центр архітектурної спадщини м.Київ – Ю.В.Денісов	Управління містобудування і архітектури Вінницької міської ради
2. Містобудівне обґрунтування меж, розподілу території і концептуальні правила використання П'ятничанського парку в м.Вінниці.	2003р.	МКП «Місто», м. Вінниця. Науковий консультант-канд. архітектури С.О.Царенко	Управління містобудування і архітектури Вінницької міської ради
3. Проект реставрації палацово-паркового ансамблю «Садиба в П'ятничанах»	1991р.	Інститут «УкрНДІпроектреставрація» м.Київ. Автори- Ю.П. Беляков, С.Я.Халєпа	Архів інституту УкрНДІпроектреставрація, м.Київ

17. Дослідницькі й реставраційні роботи на об'єкті:

Найменування робіт	Рік проведення	Замовник	Виконавець	Підрядна організація

18. Основні джерела відомостей про об'єкт:

Археологічні матеріали				
Іконографічні матеріали		1. П'ятничани. Загальний вигляд замку I половини XIX ст. згідно з малюнком з колекції Чарторизьких у Кракові. // Aftanazy R. Materiały do dziejów rezydencji. - T. X v. - S. 285. 2. П'ятничани. Загальний вигляд замку. Літографія Наполеона		

- Орди. 70-80 pp.XIX ст.// Aftanazy R. Materiały do dziejówrezydencji. - Т. X в. - С. 286.
- 3.П'ятничани. Вид головного корпусу замку.Фото з журналу «TygodnikIllustrovany» 1880р.// AftanazyR. Materiałydodziejówrezydencji. - Т. X в.-С. 287.
- 4.П'ятничани. Загальний вигляд замку. 1914р.// Aftanazy R. Materiały do dziejówrezydencji. - Т. X в. -С. 288.
- 5.П'ятничани.Центральна частина замку. 1914р.// AftanazyR. Materiałydodziejówrezydencji. - Т. X в.- С. 288.
- 6.П'ятничани. Фрагмент замку після погрому (ліве бічне крило). 1917р.// AftanazyR. Materiałydodziejówrezydencji. - Т. X в. -С. 289.
- 7.П'ятничани. Головний корпус замку з боку парку. Біля 1914р. // AftanazyR. Materiałydodziejówrezydencji. - Т. X в. - С. 290.
- 8.П'ятничани. Правий бічний фасад палацу з фрагментом галереї з боку парку. Біля 1914р. // AftanazyR. Materiałydodziejówrezydencji. - Т. X в. - С. 291.
- 9.П'ятничани. Правий павільйон та фрагмент галереї з боку парку. Біля 1914р.// AftanazyR. Materiałydodziejówrezydencji. - Т. X в. -С. 291.
- 10.П'ятничани. Фронтальний портик. Біля 1914р.// AftanazyR. Materiałydodziejówrezydencji. - Т. X в. -С. 292.
- 11.П'ятничани.ГадеушГрохольський зі своєю дружиною Софією на балконі замку. Біля 1914р. // AftanazyR. Materiałydodziejówrezydencji. - Т. X в. -С. 292.
- 12.П'ятничани. План партеру замку. 1905р.// AftanazyR. Materiałydodziejówrezydencji. - Т. X в. -С. 293.
- 13.П'ятничани. План першого та другого поверху замку.1905. // AftanazyR. Materiałydodziejówrezydencji. - Т. X в. - С. 293.
- 14.П'ятничани. Фрагмент «Чорного» салону. Інтер'єр. Біля1914р. // AftanazyR. Materiałydodziejówrezydencji. - Т. X в. -С. 294.
- 15.П'ятничани. Камін в «Чорному» салоні. Інтер'єр. Біля1914р. // AftanazyR. Materiałydodziejówrezydencji. - Т. X в. -С. 294.
- 16.П'ятничани. Фрагмент «Попелястого» салону. Інтер'єр. Біля1914р.// AftanazyR. Materiałydodziejówrezydencji. - Т. X в. -С. 295.
- 17.П'ятничани. Фрагмент «Жовтого» салону. Інтер'єр. Біля1914р. // AftanazyR. Materiałydodziejówrezydencji. - Т. X в. -С. 295.
- 18.П'ятничани. Інтер'єр. Одна із спальних кімнат з характерною піччю. Біля1914р. // AftanazyR.


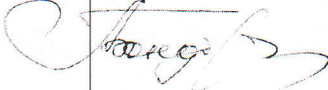
	<p>Матеріалы додziejów rezydencji. - Т. X в. -С. 296.</p> <p>19.П'ятничани. В'їзна «королівська» алея. Біля 1914р. // Aftanazy R. Матеріалы додziejów rezydencji. - Т. X в. -С. 304.</p> <p>20.П'ятничани. Фрагмент парку за замком. Біля 1914р. // Aftanazy R. Матеріалы додziejów rezydencji. - Т. X в. -С. 305.</p> <p>21.П'ятничани. Фрагмент парку. Біля 1914р. // Aftanazy R. Матеріалы додziejów rezydencji. - Т. X в. -С. 305.</p> <p>22.П'ятничани. Фрагмент парку. Біля 1914р. // Aftanazy R. Матеріалы додziejów rezydencji. - Т. X в. -С. 305.</p> <p>23.П'ятничани. Фрагмент парку. Зима. Біля 1914р. // Aftanazy R. Матеріалы додziejów rezydencji. - Т. X в. -С. 307.</p> <p>24.П'ятничани. Лані на Звіринцю. Біля 1914 р. // Aftanazy R. Матеріалы додziejów rezydencji. - Т. X в. -С. 309.</p> <p>25.П'ятничани. Комора. 70-ті рр. XVIII ст. Біля 1914р // Aftanazy R. Матеріалы додziejów rezydencji. - Т. X в. -С. 306.</p> <p>26.П'ятничани. Вигляд на стайню. Біля 1914р. // Aftanazy R. Матеріалы додziejów rezydencji. - Т. X в. -С. 307.</p> <p>27.П'ятничани. Стайня. Біля 1914р. // Aftanazy R. Матеріалы додziejów rezydencji. - Т. X в. -С. 307.</p> <p>28.П'ятничани. Фрагмент стайні та башти (голуб'ятня). Біля 1914р. // Aftanazy R. Матеріалы додziejów rezydencji. - Т. X в. -С. 308.</p> <p>29.П'ятничани. Вигляд на стайню. Графиня Марія Грохольська Біля 1914р. // Aftanazy R. Матеріалы додziejów rezydencji. - Т. X в. -С. 308.</p>
Архівні матеріали	<p>План г. Винниці и хуторов Кайдачихи и Казанихи Винницького уезда и Подольской губернии. Начало 1821г. // ДІА, Ф. 492, оп. 34, спр. 1059</p>
Бібліографічні матеріали	<ol style="list-style-type: none"> 1. Здзіслав Грохольський. «П'ятничани», переклад з польської і примітки Вікторії Колесник. - Подільська старовина: Наук. зб. Вип. IV/ Вінниц. обл. краєзн. музей – Вінниця: ДП «Державна картографічна фабрика», 2008. – 408 с.: іл. 2. Томілович Л. Історичні Садиби Вінницької області. – Чернігів: ВАТ «Редакційно-видавничий комплекс «Деснянська правда», 2011. – 220 с. 3. Колесник В. Відомі поляки в історії Вінниччини: Бібліографічний словник. – Вінниця: ВМГО «Розвиток», 2007. – 1008 с., іл. 4. Вінниця у спогадах: у 3 т. ІХІХ – початок ХХ ст. – Кіровоград: Імекс – ЛТД, 2013. – 720 с.: іл. (Серія «Подільська старовина»). 5. Вінниця. Історичний нарис. – Вінницьке книжково-газетне видавництво, 1964; 6. Вінниця. Історичний нарис. Гол. редактор проф. Подолинний А. М. - Вінниця, Книга-Вега. 2007 5. Історія міст і сіл Української РСР. Вінницька область. - К., 1972.

6.Малаков Д.В. По Брацлавщине: от Винницы до Тульчина. - М, Искусство, 1982.
7.Памятники градостроительства и архитектуры Украинской ССР. - К., Будівельник, 1985. - Т.ІІ. - С. 10- 11.
8.Пам'ятні місця Вінниччини. Путівник. - Одеса, Маяк, 1968,
9.Aftanazy R. Materiałydziedziejówrezydencji. - Т. X а. - S. 284-310.

18. До паспорта додаються графічні матеріали та фотофіксація:

Найменування	Кількість	Дата виконання	Виконавець
Генеральний план (ситуаційний план, план – схема концепції реставрації, зони охорони)	3	1990-ті - 2000-і рр.	
Історичні плани	4	1650, 1821,1868, 1943рр.	
Обміри:			
Поверхові плани	3	2013р	ТОВ «МУР»
Креслення фасадів	4	2013р	ТОВ «МУР»
Розрізи	-	-	
Фотофіксація			
Фото загального вигляду	5	2013р	ТОВ «МУР»
Фото фрагментів	-	2013р	ТОВ «МУР»
Фото деталей	1	2013р	ТОВ «МУР»
Фото інтер'єрів	2	2013р	ТОВ «МУР»
Інше	-	2013р	ТОВ «МУР»

Паспорт склав:

Посада та назва організації	Спеціальність, кваліфікаційний рівень	Прізвище, ініціали	Підпис	Дата складання
Консультант	мистецтвознавець	Козерацька Н.Б.		Травень 2013р.
Головний архітектор проектів ТОВ «МУР»	Кваліфікаційний сертифікат Серія АР №000236	Бондарчук Л.В.		

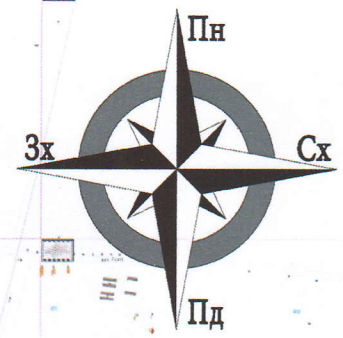
Керівник органу охорони культурної спадщини

Завідуючий сектором охорони культурної спадщини Управління культури і мистецтв Вінницької облдержадміністрації
(ініціали, прізвище, підпис, печатка)

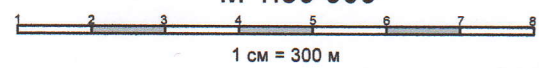


Л.В. Потупчик

ВІННИЦЯ план міста



М 1:30 000



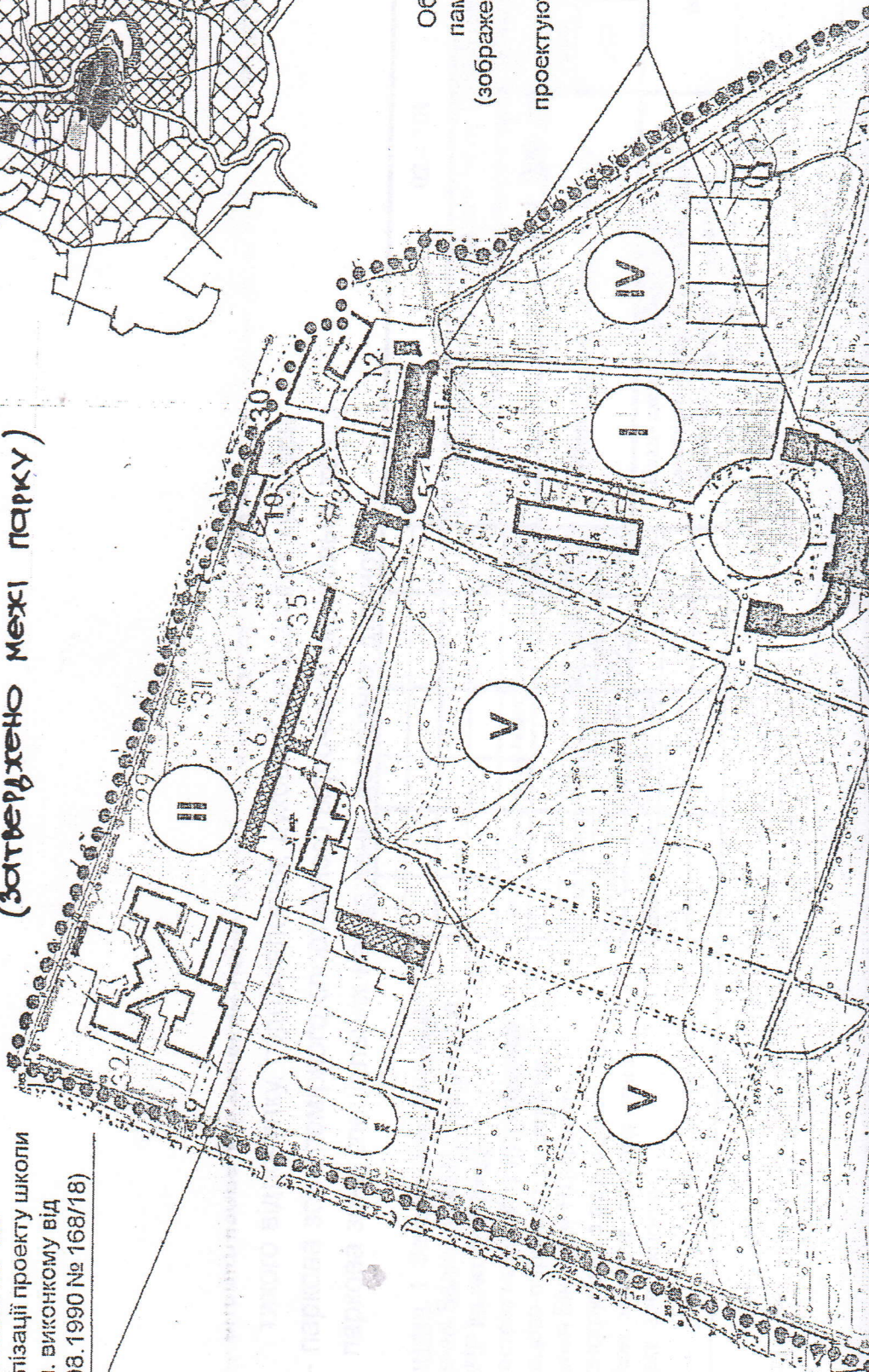
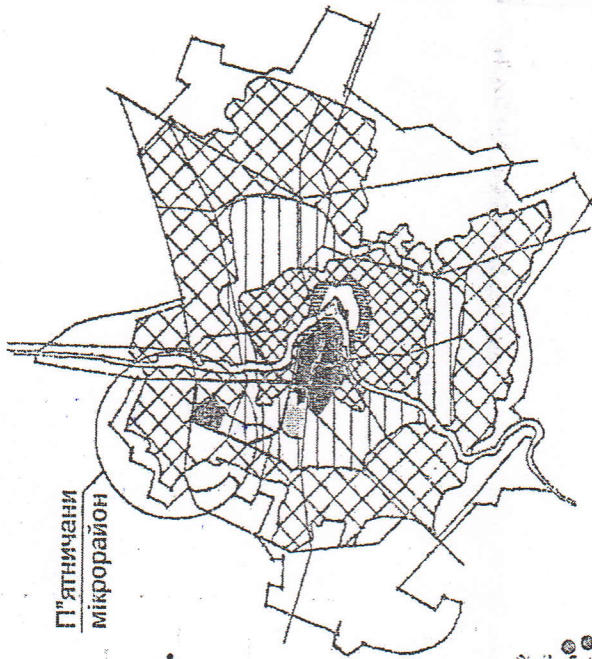
1 cm = 300 m

**План-схема концепції реставрації та сучасного використання
(реабілітації)**

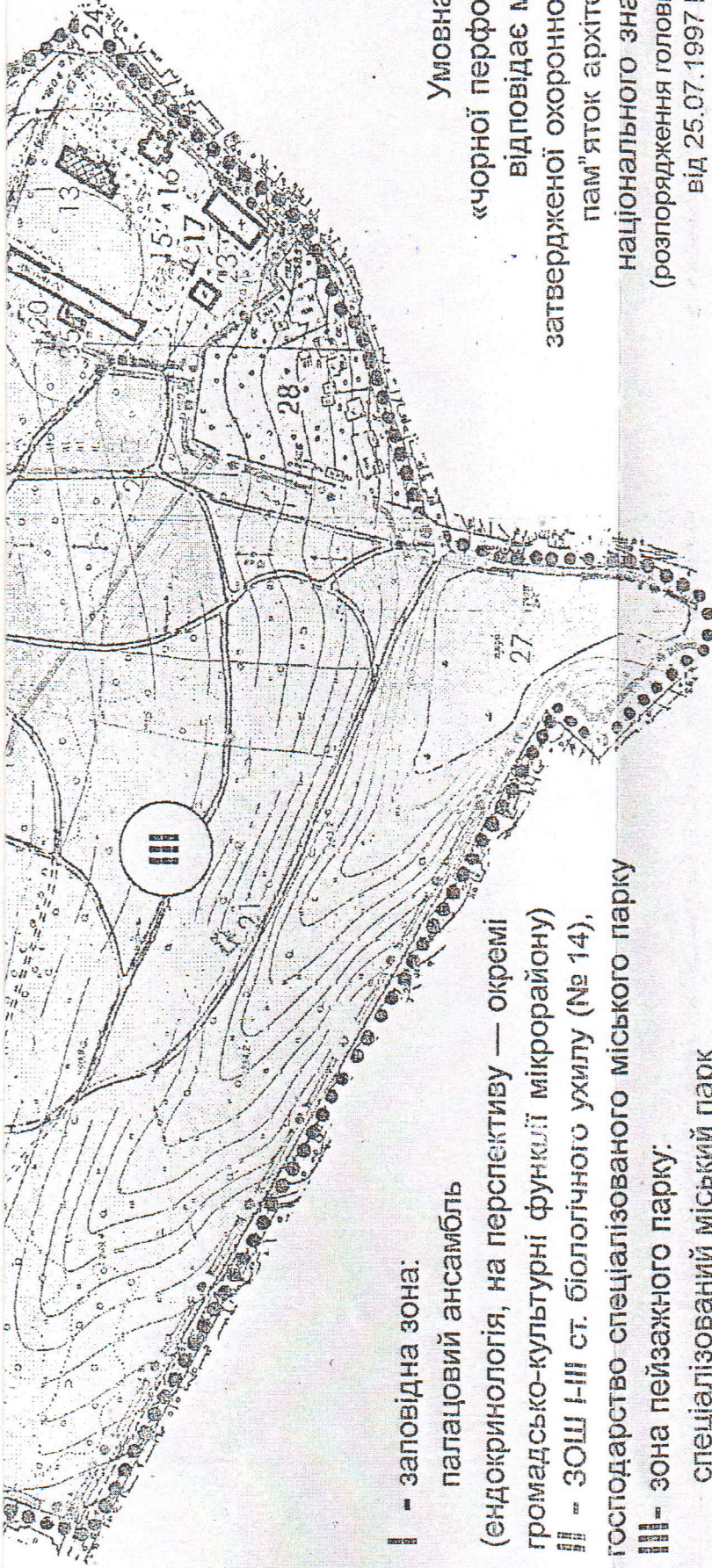
**палацово-паркового комплексу «Садиба у П'ятничанах»
в місті Вінниці**

**Графічний додаток до рішення
Вінницької міськради № 619 від 30.03.04 р.
(затверджено межі парку)**

Підприємства та будівлі,
що плануються на
винесення на час
реалізації проекту школи
(ріш. виконкому від
28.08.1990 № 168/18)



Об'єкти комплексу -
пам'ятки архітектури
(зображено конфігурацію з
частинами, що їх
проектують на відтворення
за проектом
«УкрНДІпроект-
реставрація»)



- I - заповідна зона:
палацовий ансамбль
(ендокринологія, на перспективу — окремі
громадсько-культурні функції мікрорайону)
- II - ЗОШ І-III ст. біологічного ухилу (№ 14),
господарство спеціалізованого міського парку
- III- зона пейзажного парку:
спеціалізований міський парк
тихого відпочинку, оздоровлення, духовної та фізичної культури
- IV- паркова зона помірного спортивного відпочинку (мінігольф, теніс)
- V- паркова зона спеціальних насаджень, дослідних ділянок

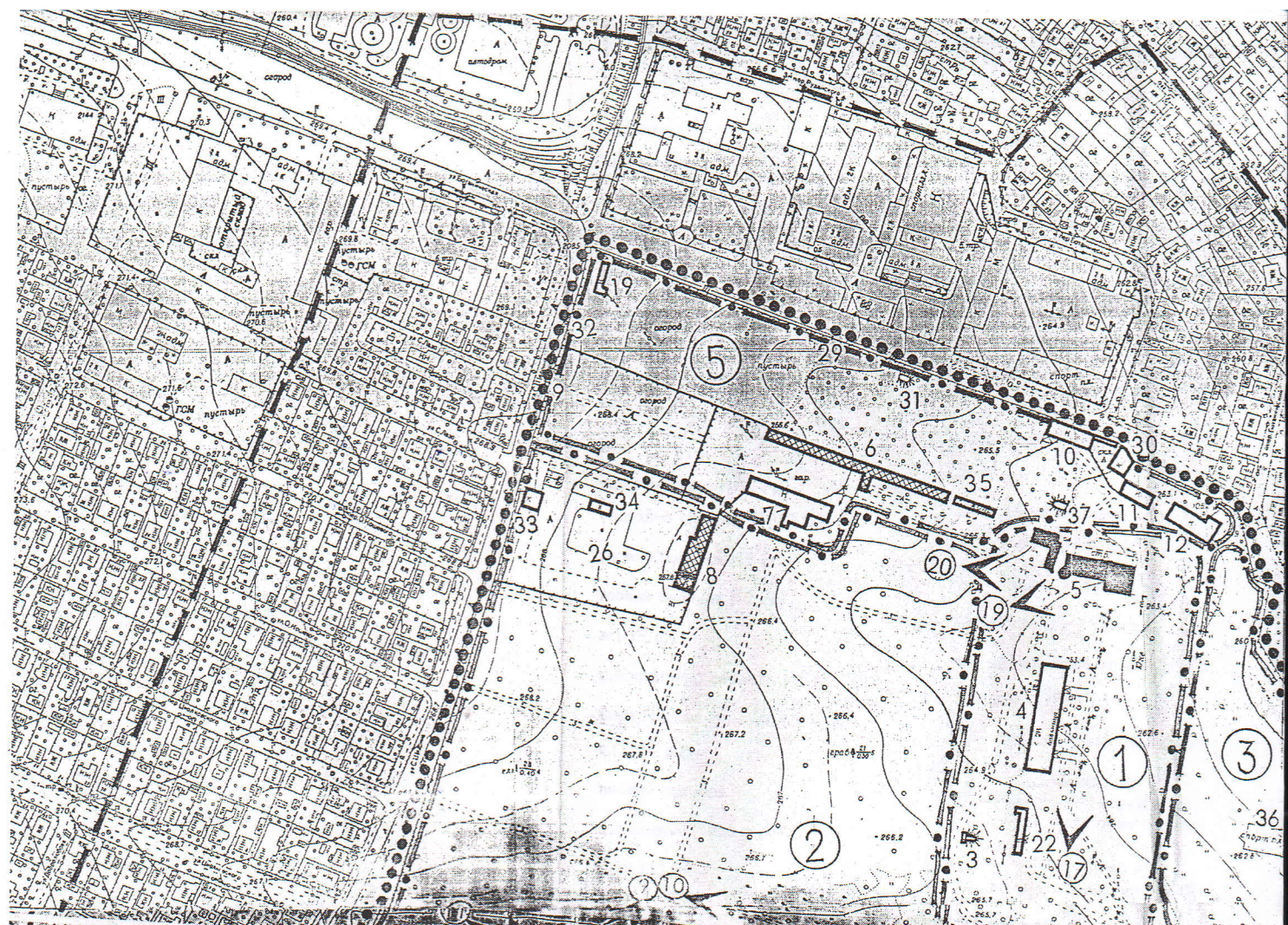
Примітки. 1. Застосовано авторські рішення Белякова Ю.П., Халепи С.Я. (СНПР інститут УкрНДІ - проєктреставрація) з реставрації палацово-паркового ансамблю; рішення Він. філії НДІпроект-реконструкція» з розміщення ЗОШ.
2. Межі зон див. затверджений проєкт зон охорони

02 - 101

Містобудівне обгрупування меж, розподілу території і концептуальні правила використання ІІ'ятничанського парку

в м. Вінниця

Змін	Київ	Архит.	№ док.	П. час	Дата	Стадія	Аркул	Аркусів
						МО	4	6
Консультант Царенко						Містобудівне обгрупування		
Виконавець Яковенко						План - схема концепції реставрації та сучасного використання (реабілітації) палацово - паркового комплексу		
Перевірив Самойленко						МКП «Місто»		



експлікація

- 1 — палац (18 ст.)
 - 2 — льох (до 1917р.)
 - 3 — льох (до 1917 р.)
 - 4 — корпус лікарні (1932 р.)
 - 5 — кордегардія (павільйон і флігель палацу, 18-19 стст.)
 - 6 — колишній коровник (19ст)
 - 7 — гараж (1970р.)
 - 8 — колишня комора (19ст)
 - 9 — брама (19ст)
 - 10 — комора (1970 р.)
 - 11 — господарча споруда (1930 р.)
 - 12 — господарча споруда (1930 р.)
 - 13 — житловий будинок (19 ст.)
 - 14 — житловий будинок (19 ст.)
 - 15 — льох (19 ст)
 - 16 — адміністративна споруда (1935 р.)
 - 17 — адміністративна споруда (1950 р.)
 - 18 — льох (1950 р.)
 - 19 — житловий будинок
 - 20 — корпус лікарні (1935 р.)
 - 21 — грат (19 ст.)
 - 22 — клуб (1987р.)
 - 23 — господарча споруда (1987)
 - 24 — брама (19 ст.)
 - 25 — цегляний туалет (1970 р.)
 - 26 — автобаза (1970р.)
 - 27 — став (19 ст.)
 - 28 — приватна садибна забудова
 - 29 — брама (19 ст)
 - 30 — брама (19ст)
 - 31 — льох (1932р.)
 - 32 — зупинка автобусу
 - 33 — гараж (1980 р.)
 - 34 — гараж (1980 р.)
 - 35 — котельня (1985 р.)
 - 36 — спортивний майдан (1985
 - 37 — льох (1950 р.)
- ① — музейна (заповідна зона)
 - ② — ландшафтна зона (пейзажного парку) - зонк тихого відпочинку і прогу
 - ③ — спеціальна зона «А» (культурно-просвітницька)
 - ④ — спеціальна зона «Б» (архітектурно-ландшафтна)
 - ⑤ — господарча зона



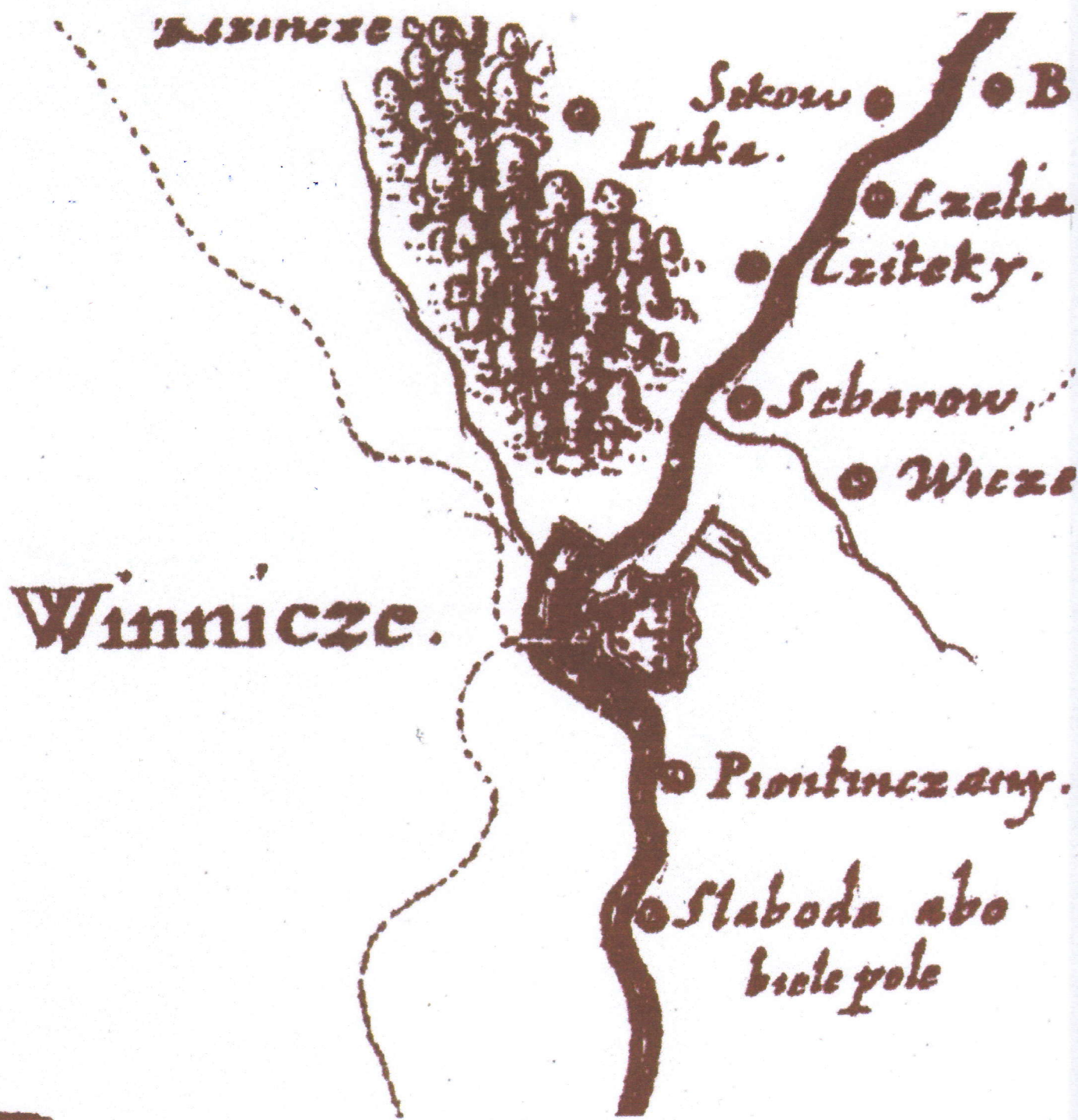
УМОВНІ ПОЗНАЧЕННЯ

- ### збудова
- пам'ятка архітектури
 - архітектурно цінна споруда
 - капітальна споруда
 - інші споруди
- ### МЕЖІ ЗОН ОХОРОН
- охоронна зона пам'ятки
 - підзони охоронної зони пам'ятки
 - зона регулювання забудови
- ### ІНШЕ
- оглядовий фронт
 - оглядова точка

офіційна частина роботи "Зони охорони пам'ятки архітектури. Садиба у П'ятничанах. Кін. XVIII - поч. XIX ст."

площа охоронної зони = 32 га

		Вінницька область. Розробка зон охорони пам'яток с	
керівн.		пам'ятка архітектури	стадія
ДИДПІЦАС	Моніфасова	Садиба у П'ятничанах, м. Вінниця	1
розробив	Денісов	зони охорони пам'ятки	ДЕРЖКОМІТЕТ
		М 1:200	ДНДПІЦАС
			м. Київ



Карта України Гійома Лавассера де Боплана 1650 р. Викопіювання.
(північ знизу).

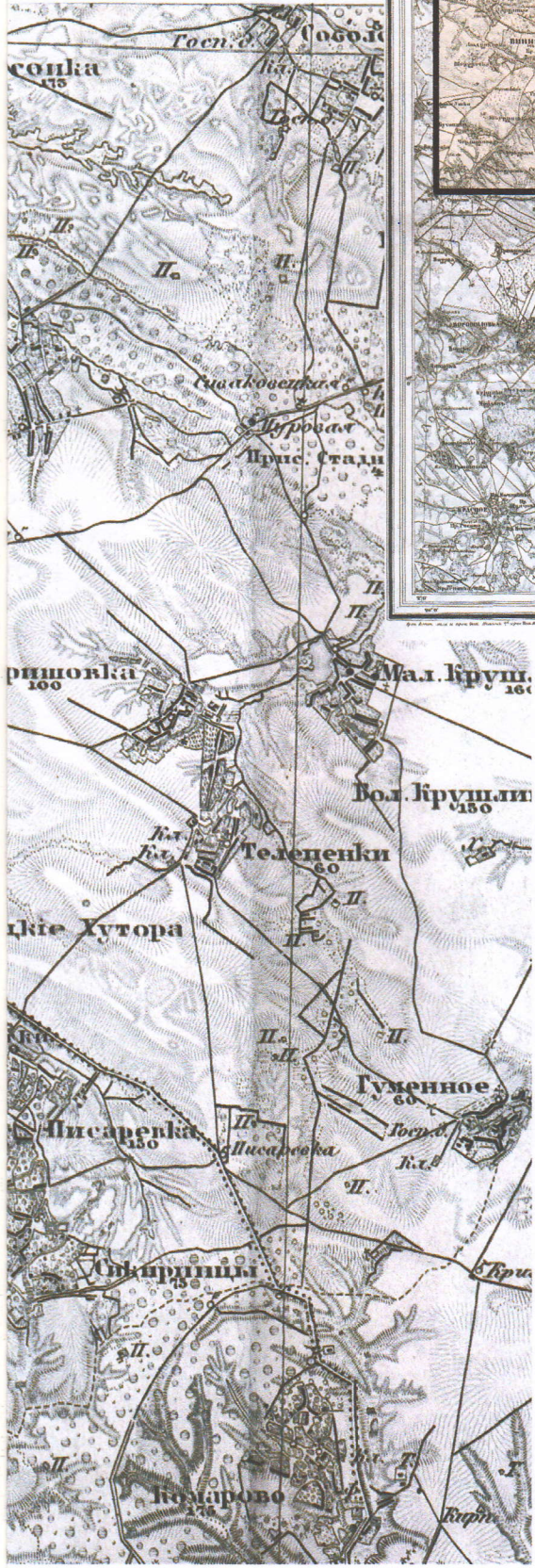
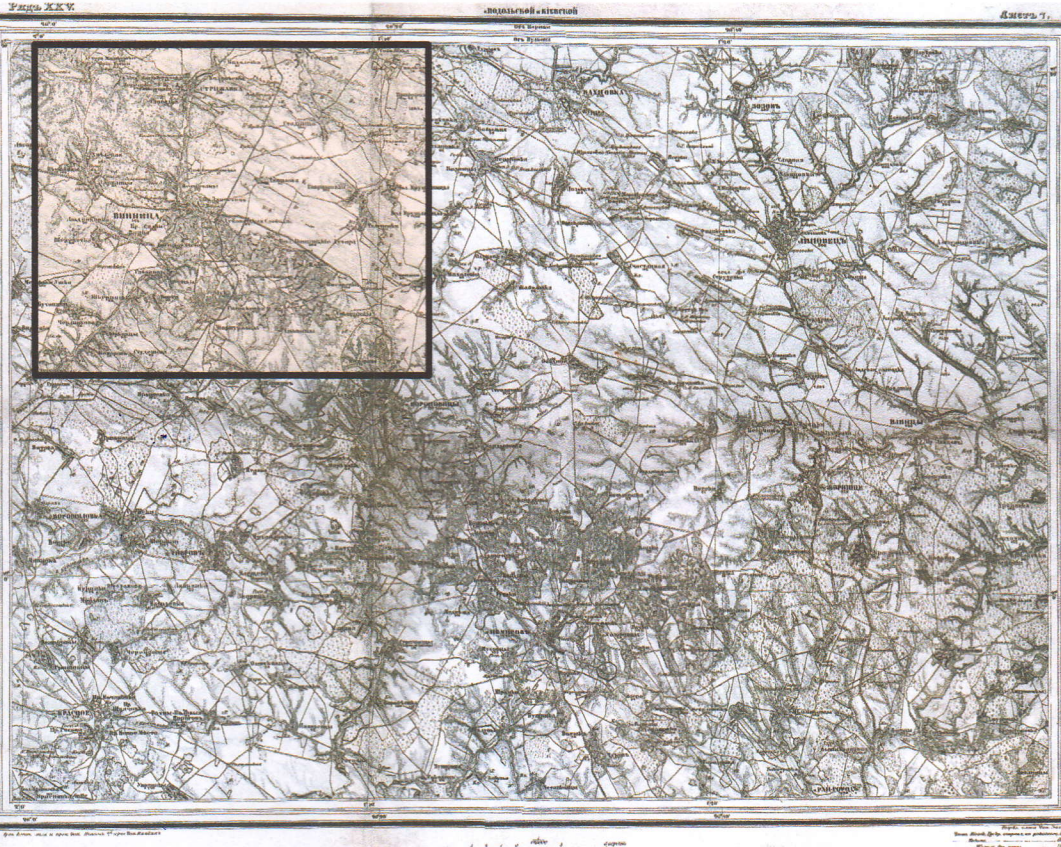


План г. Винницы и хуторов Кайдачих и Казанихи
Винницкого уезда Подольской губернии. 1821 г.
Выкопировка.

Комплекс
"Садиба у
П'ятничанах"



Фрагмент трьохверстової карти Шуберта біля 1866



Трьохверстова карта Шуберта біля 1868-1877 р.р.

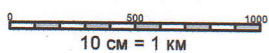


1877 р.р.

Комплекс
"Садиба у
П'ятничанах"



M 1:10000

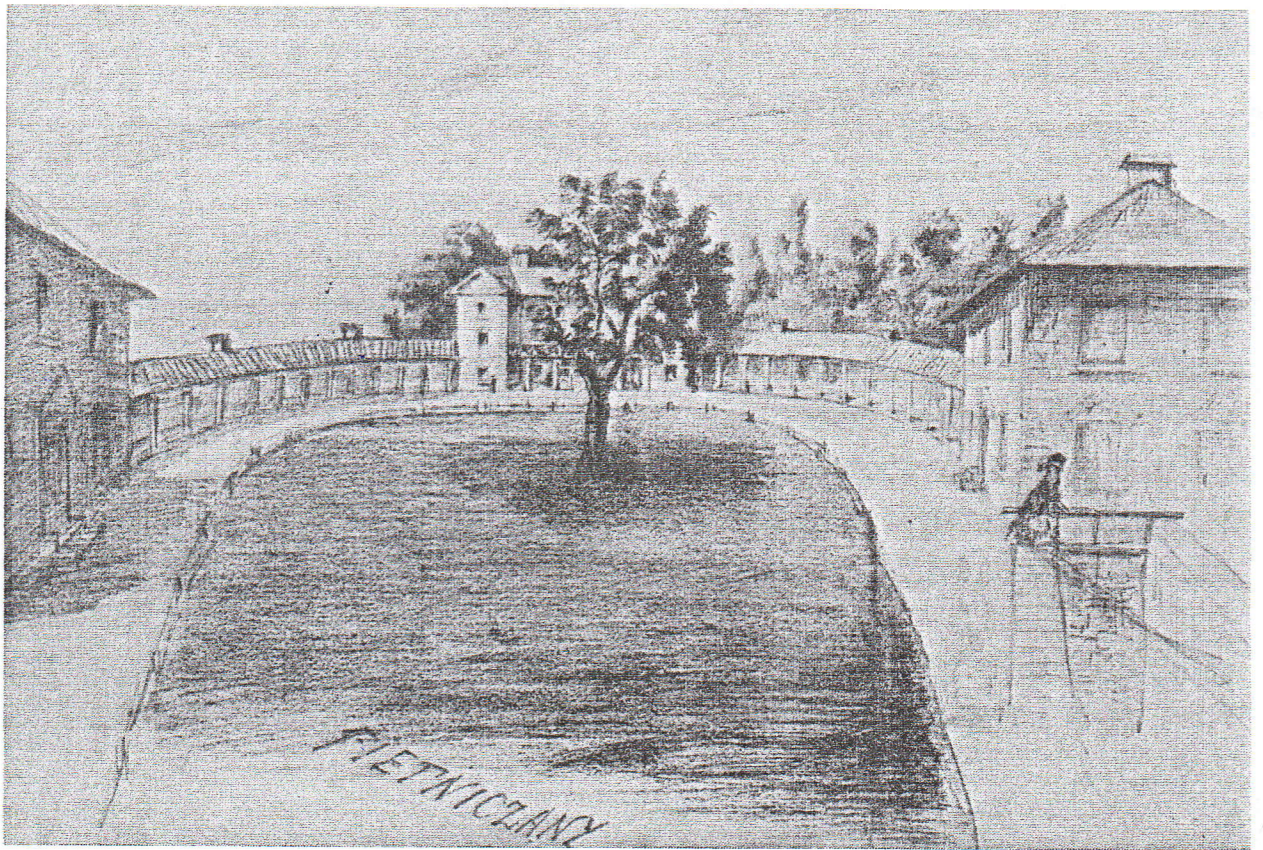


10 CM = 1 KM

План м. Ві



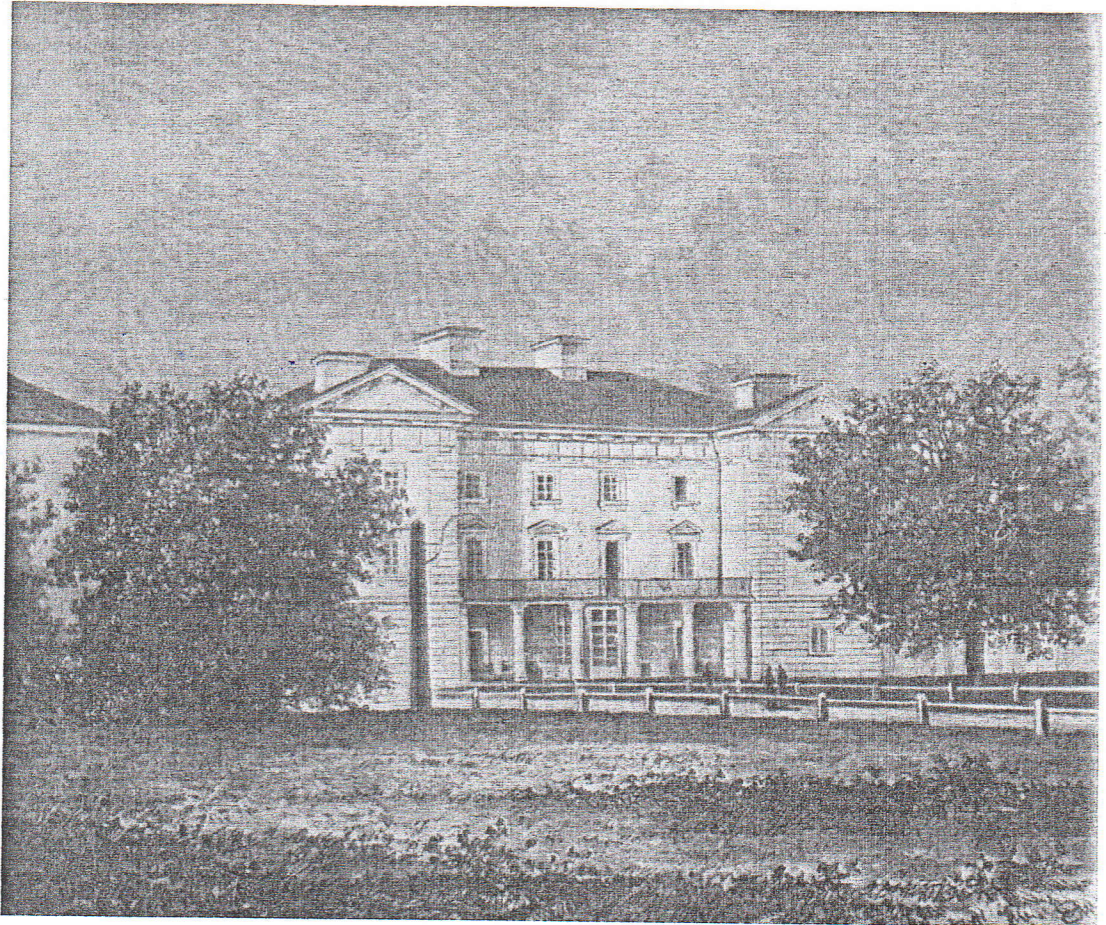
ница 1943 р.



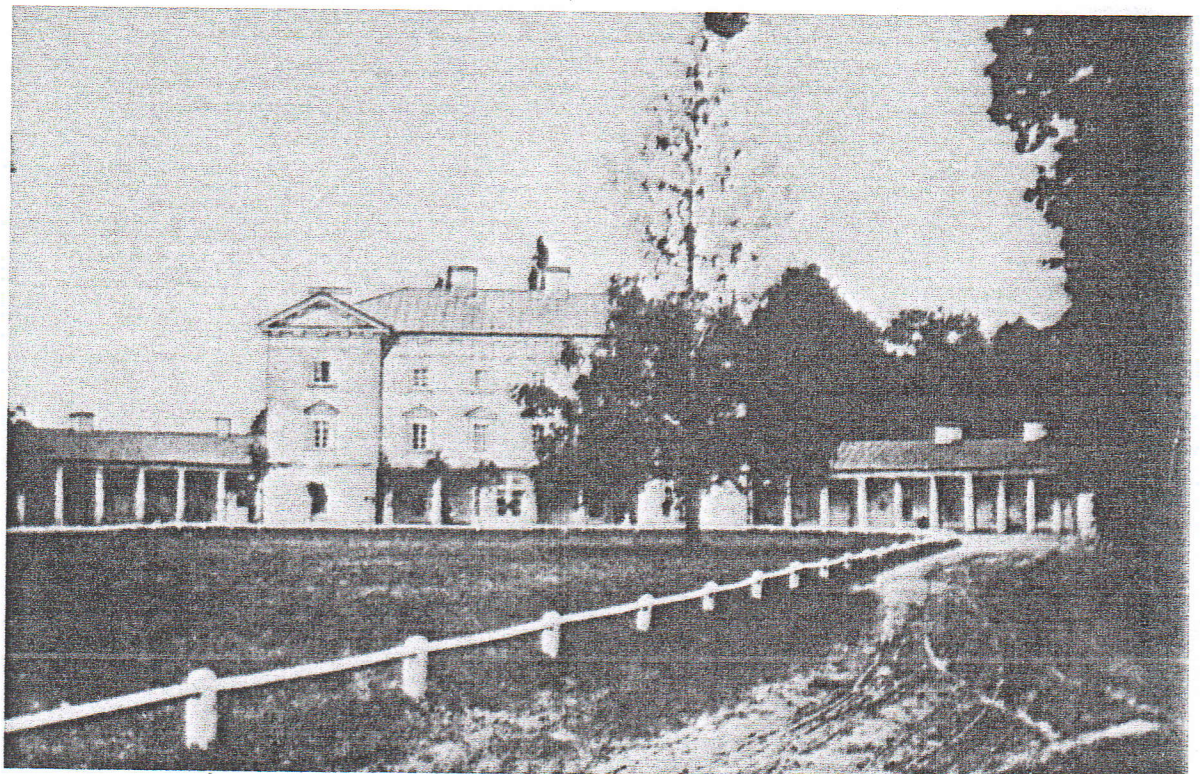
1. П'ятничани. Загальний вигляд замку I половини XIX ст.
згідно з малюнком з колекції Чарторизьких у Кракові



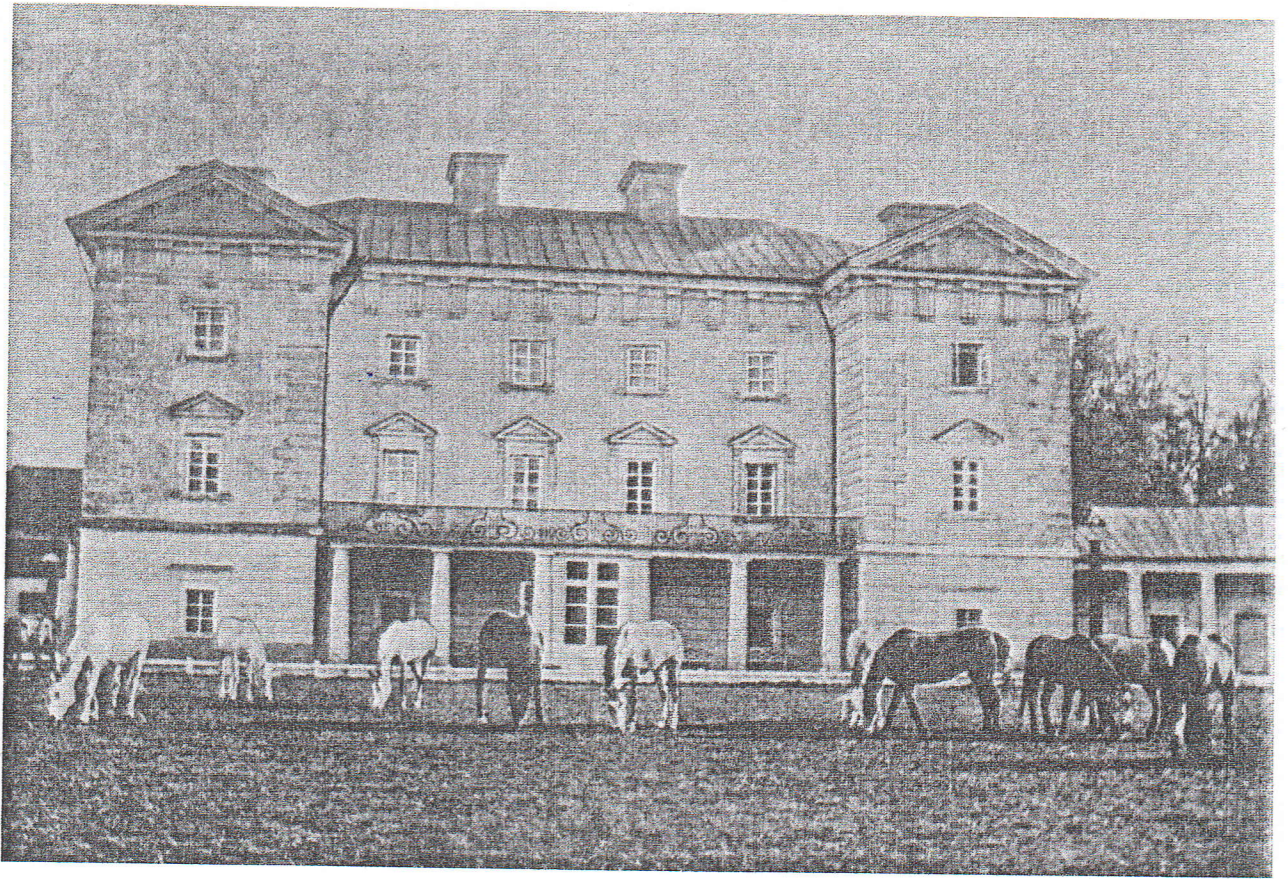
2. П'ятничани. Загальний вигляд замку.
Літографія Наполеона Орди. 70-80 рр. XIX ст..



3. П'ятничани. Вид головного корпусу замку.
Фото з журналу «Tygodnik Ilustrovany» 1880 р.



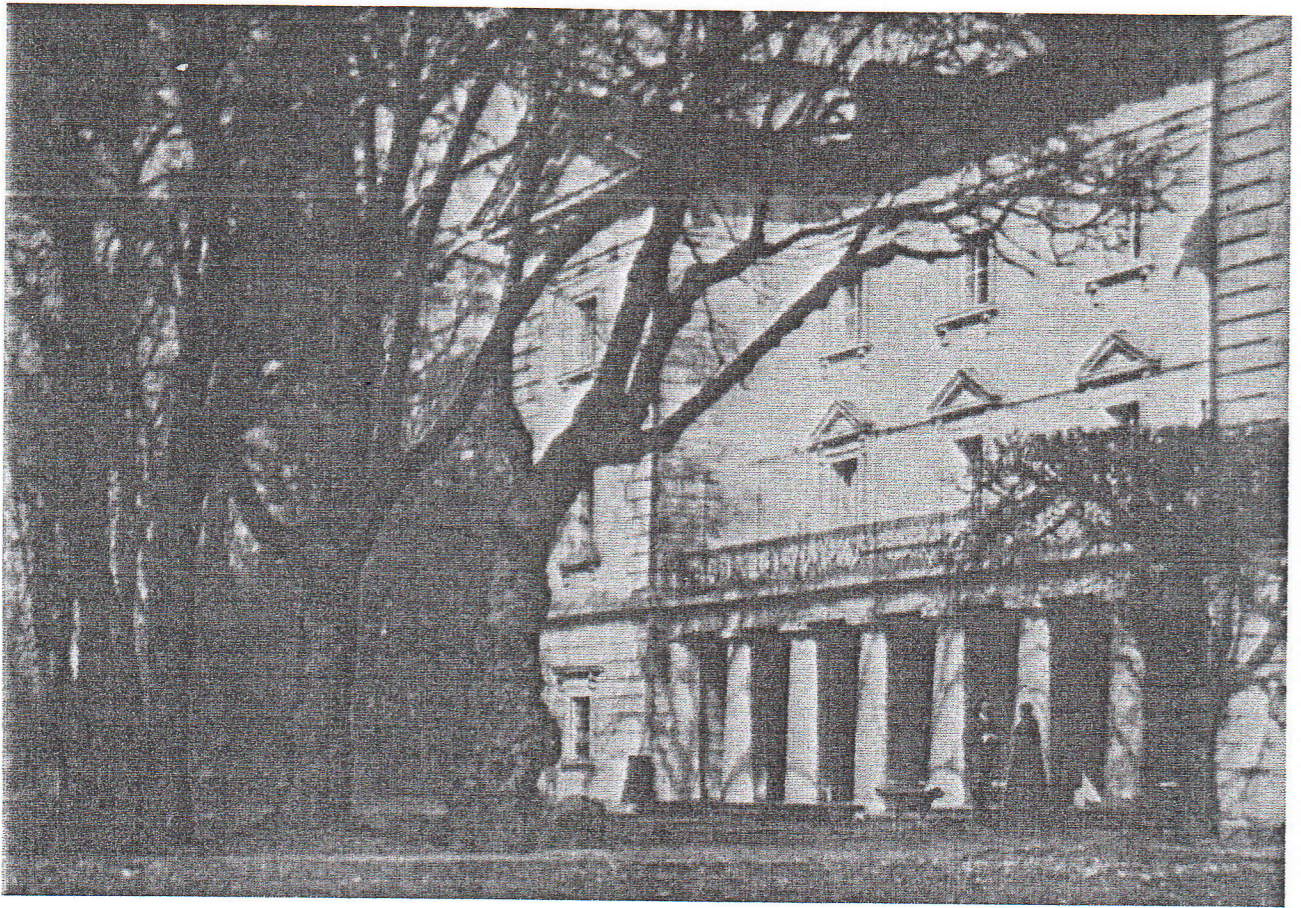
4. П'ятничани. Загальний вигляд замку. 1914р.



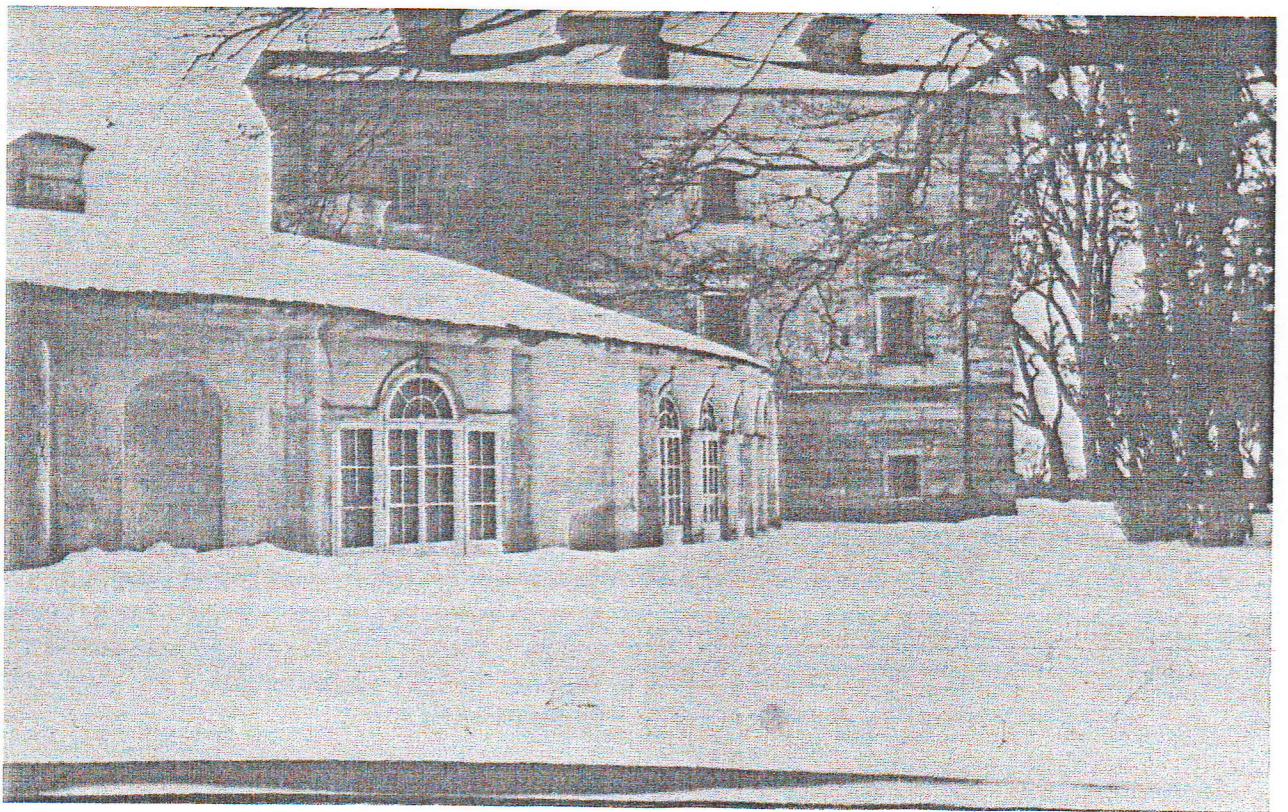
5. П'ятничани. Центральна частина замку. 1914р.



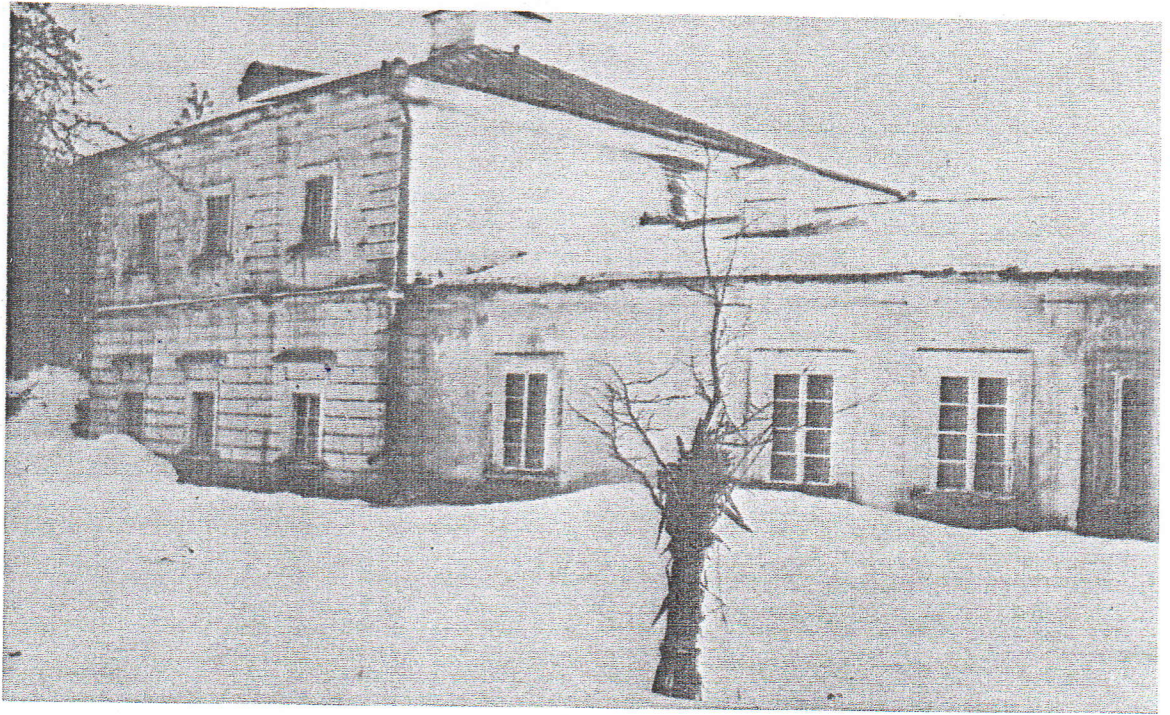
6. П'ятничани. Фрагмент замку після погрому (ліве бічне крило). 1917р.



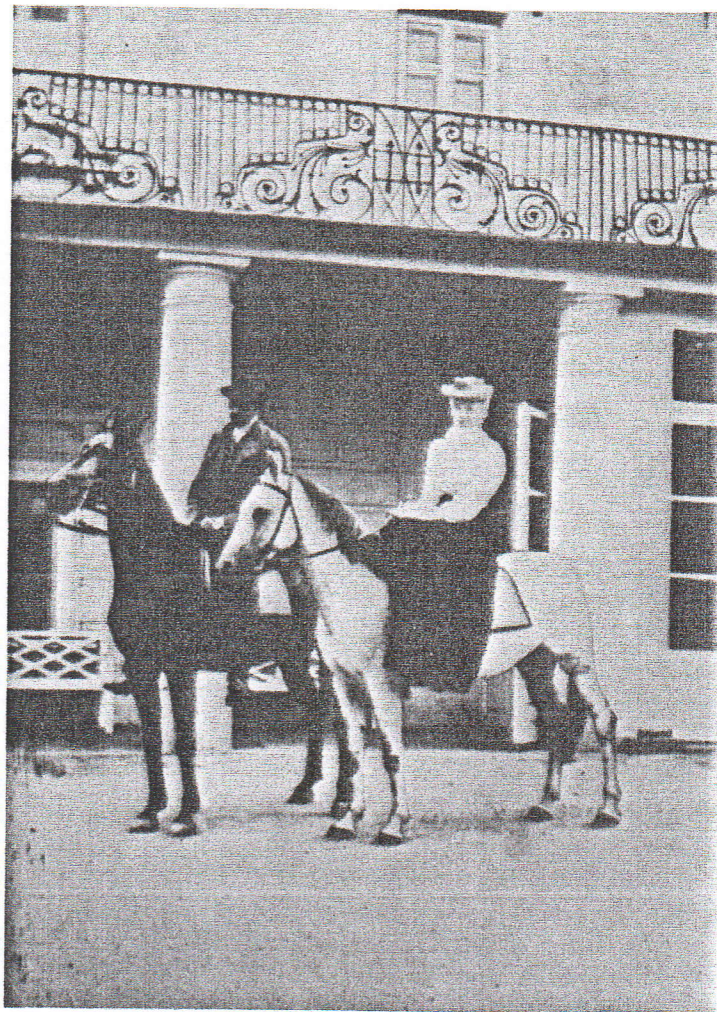
7. П'ятничани. Головний корпус замку з боку парку. Близько 1914р.



8. П'ятничани. Правий бічний фасад палацу з фрагментом галереї з боку парку. Близько 1914р.



9. П'ятничани. Правий павільйон та фрагмент галереї з боку парку.
Близько 1914р.

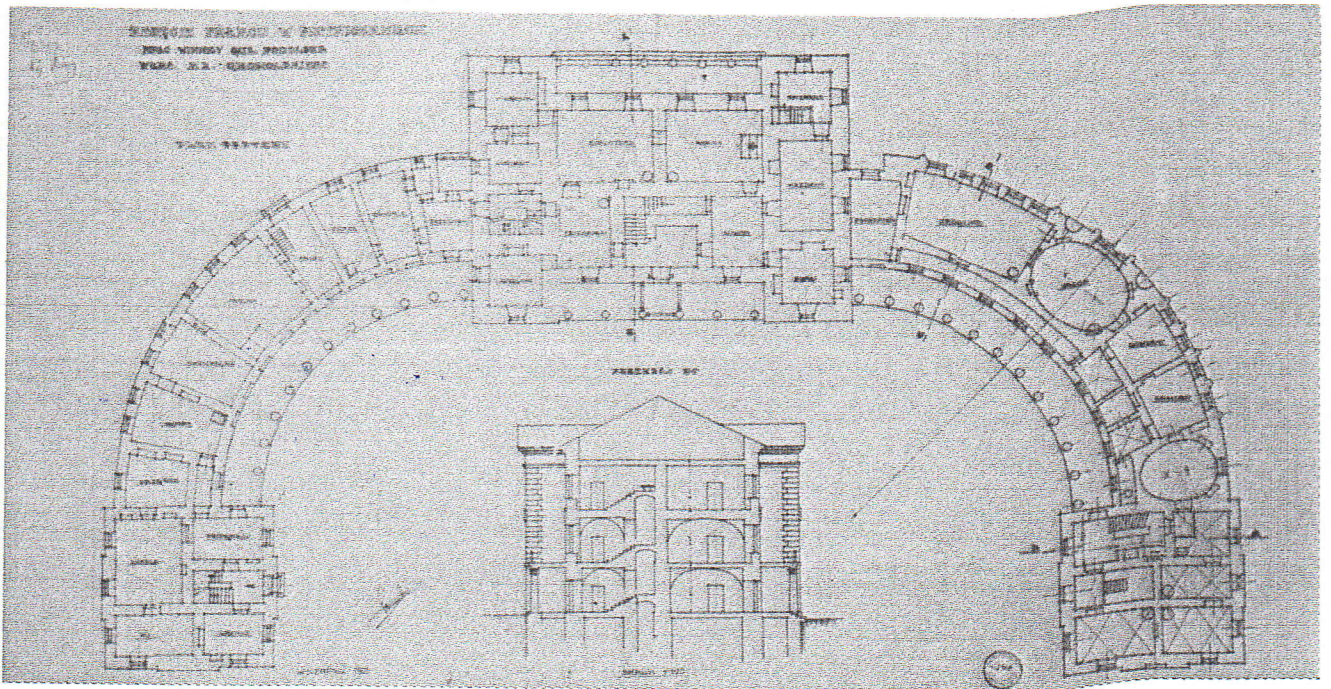


10. П'ятничани. Фронтальний портик. Близько 1914р.

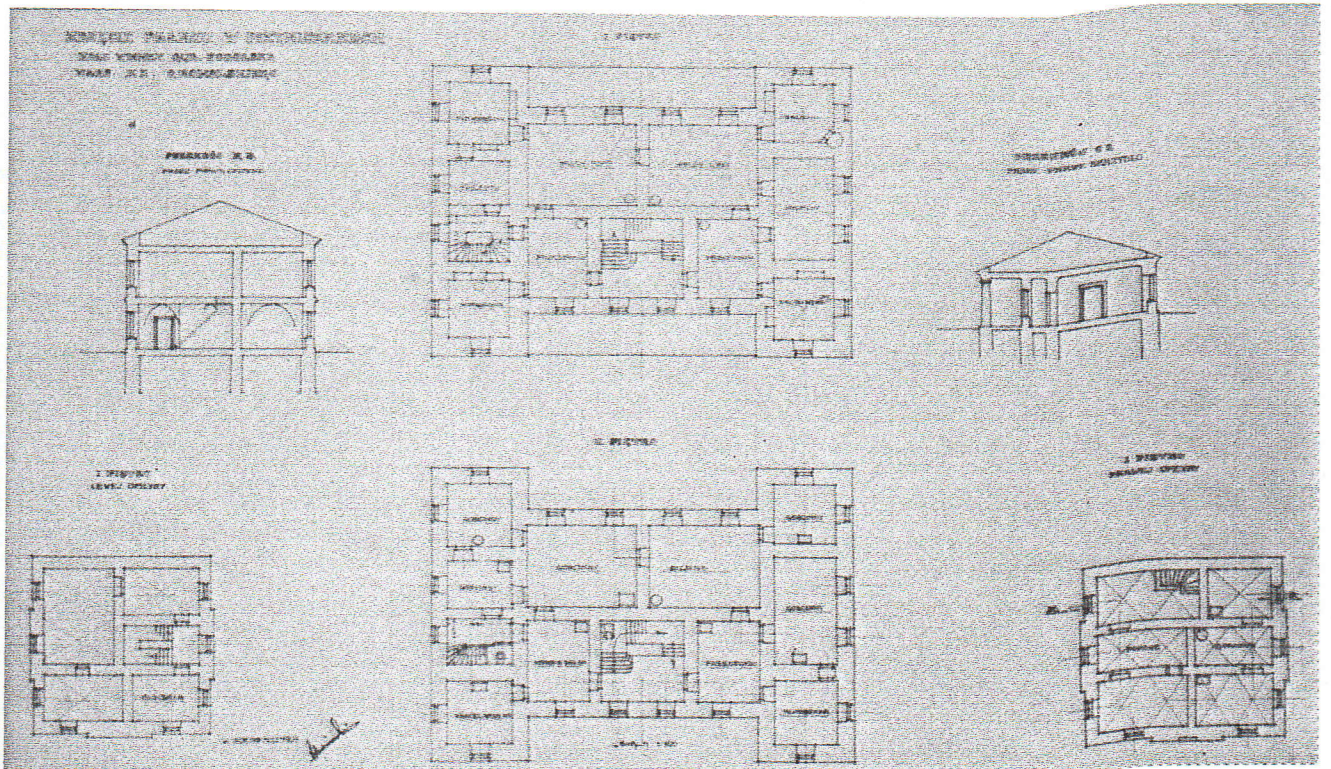


11. П'ятничани.

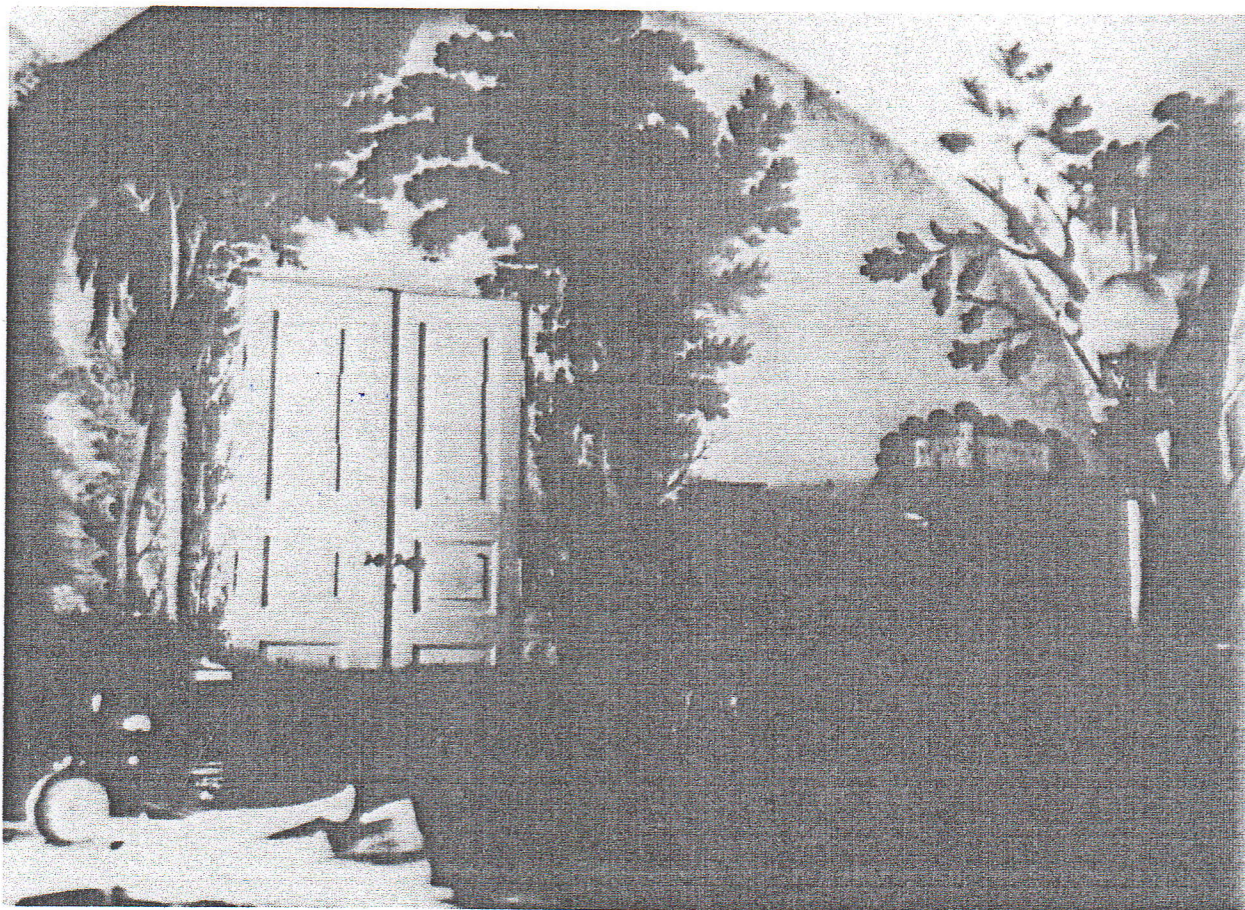
Тадеуш Грохольський зі своєю дружиною Софією на балконі замку.
Близько 1914р.



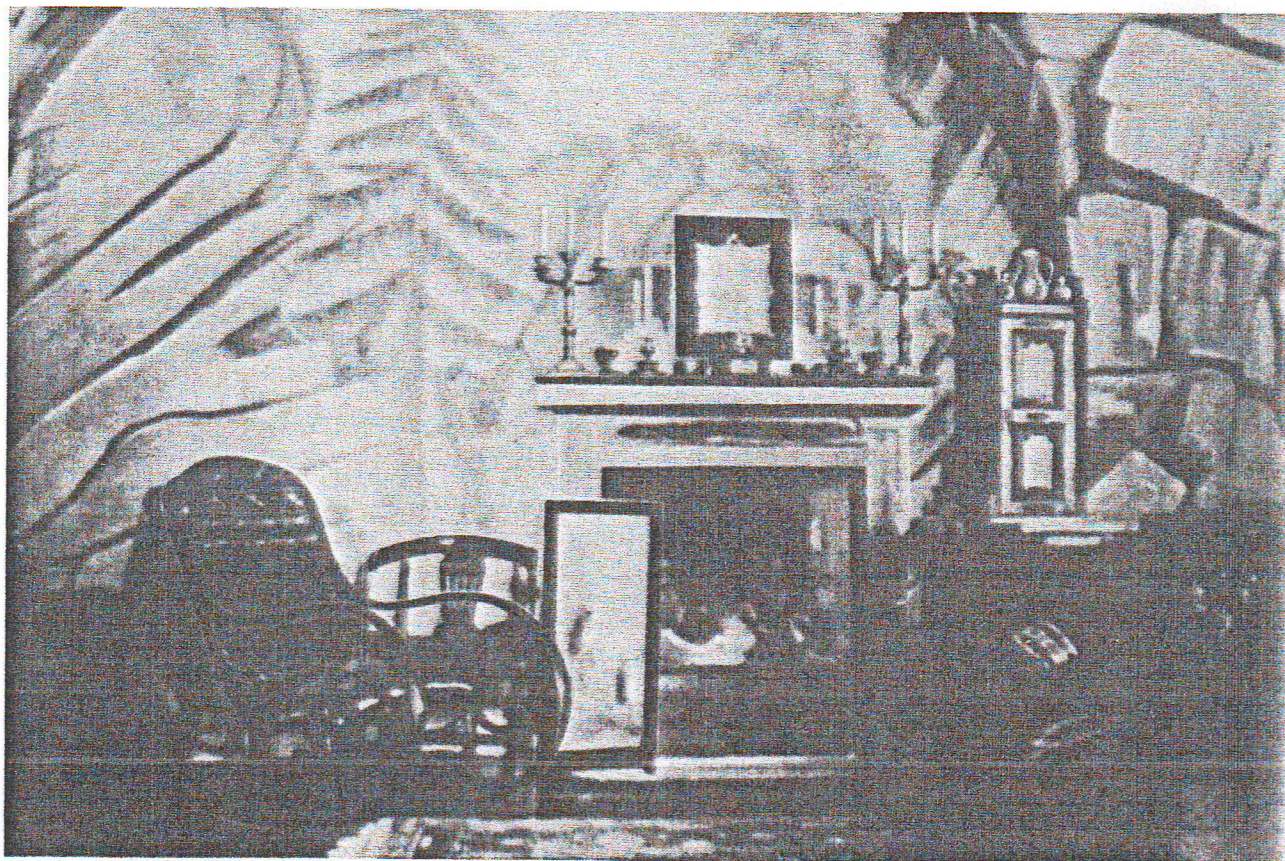
12. П'ятничани. План партеру замку. 1905р.



13. П'ятничани. План першого та другого поверху замку. 1905.



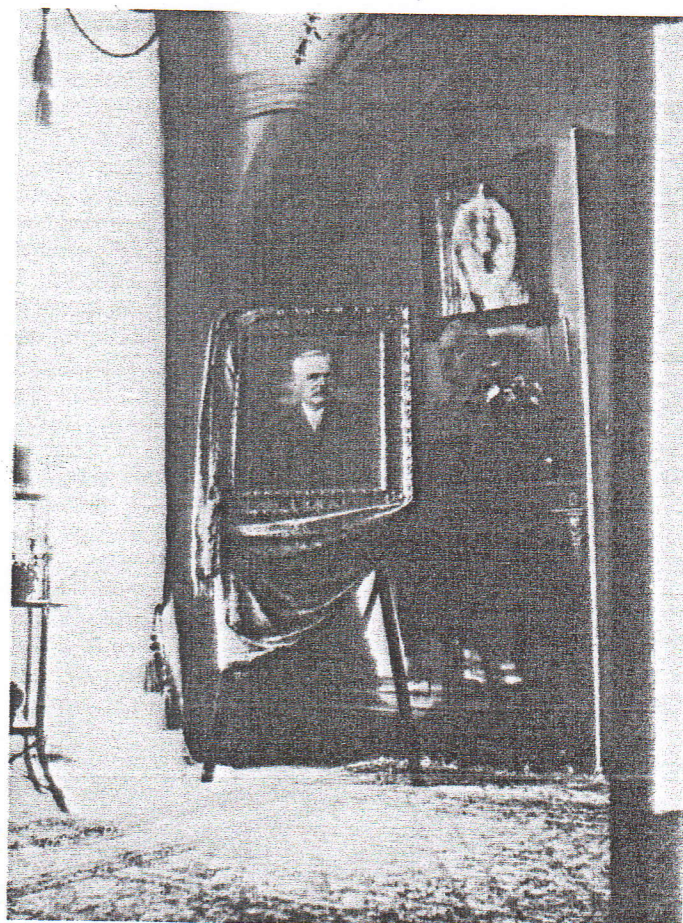
14. П'ятничани. Фрагмент «Чорного» салону. Інтер'єр. Близько 1914р.



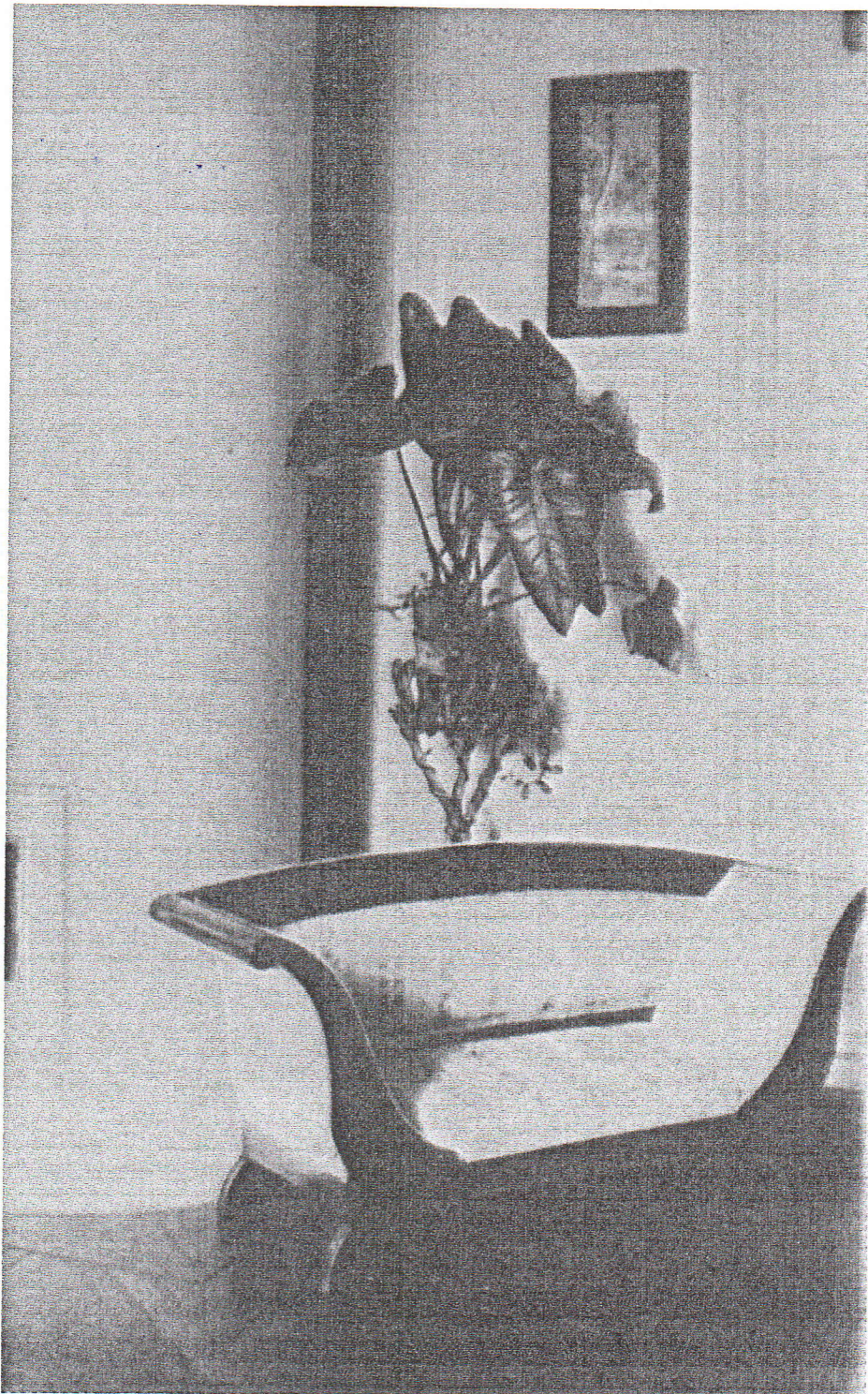
15. П'ятничани. Камін в «Чорному» салоні. Інтер'єр. Близько 1914р.



16. П'ятничани.
Фрагмент «Попелястого» салону. Інтер'єр. Близько 1914р.



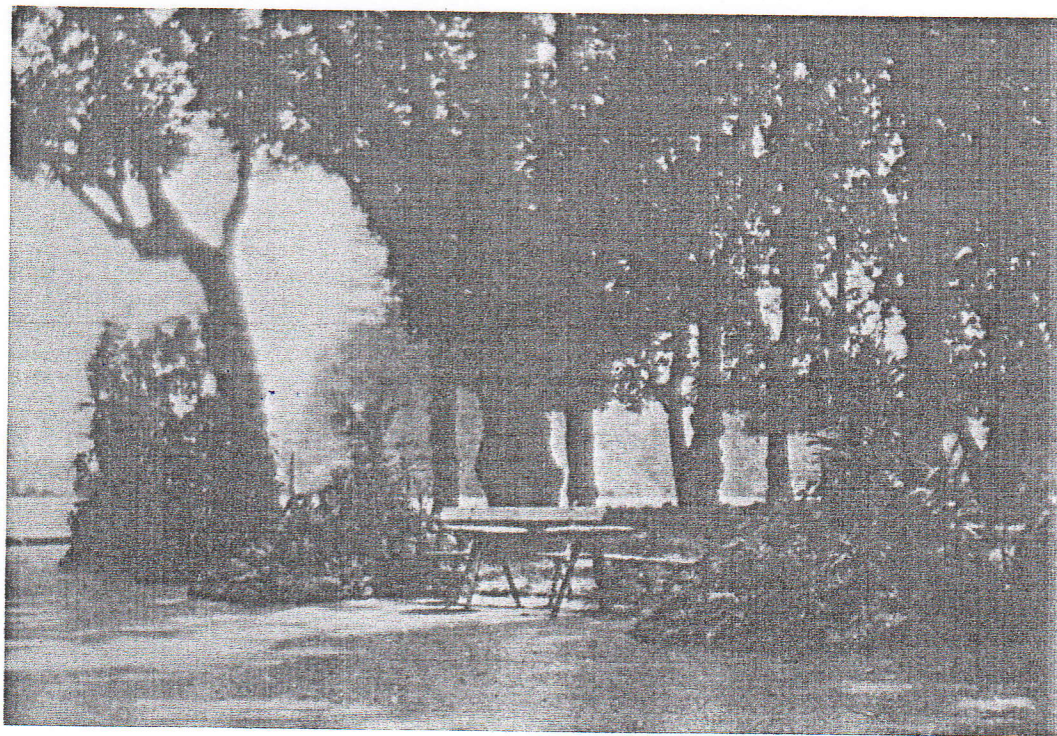
17. П'ятничани. Фрагмент «Жовтого» салону. Інтер'єр. Близько 1914р.



18. П'ятничани. Інтер'єр. Одна із спальних кімнат з характерною піччю.
Близько 1914р.



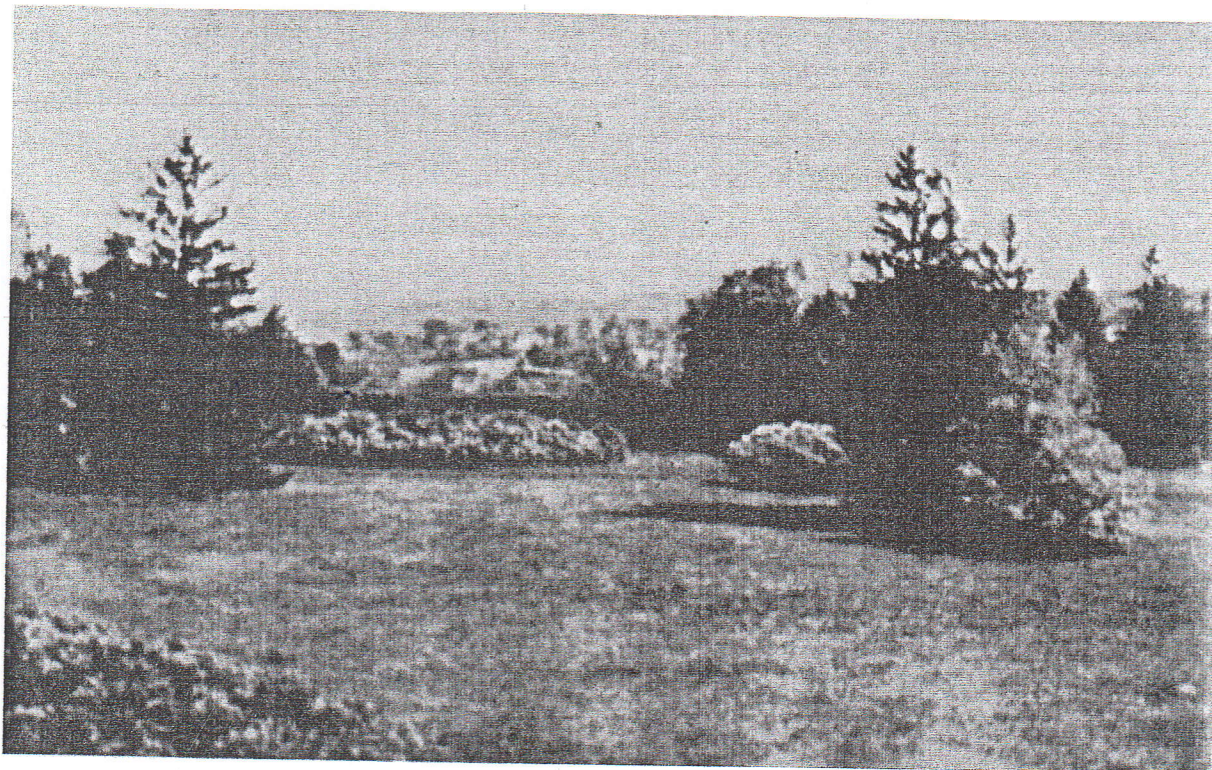
19. П'ятничани. В'їзна «королівська» алея. Близько 1914р.



20. П'ятничани. Фрагмент парку за замком. Близько 1914р.



21. П'ятничани. Фрагмент парку. Близько 1914р.



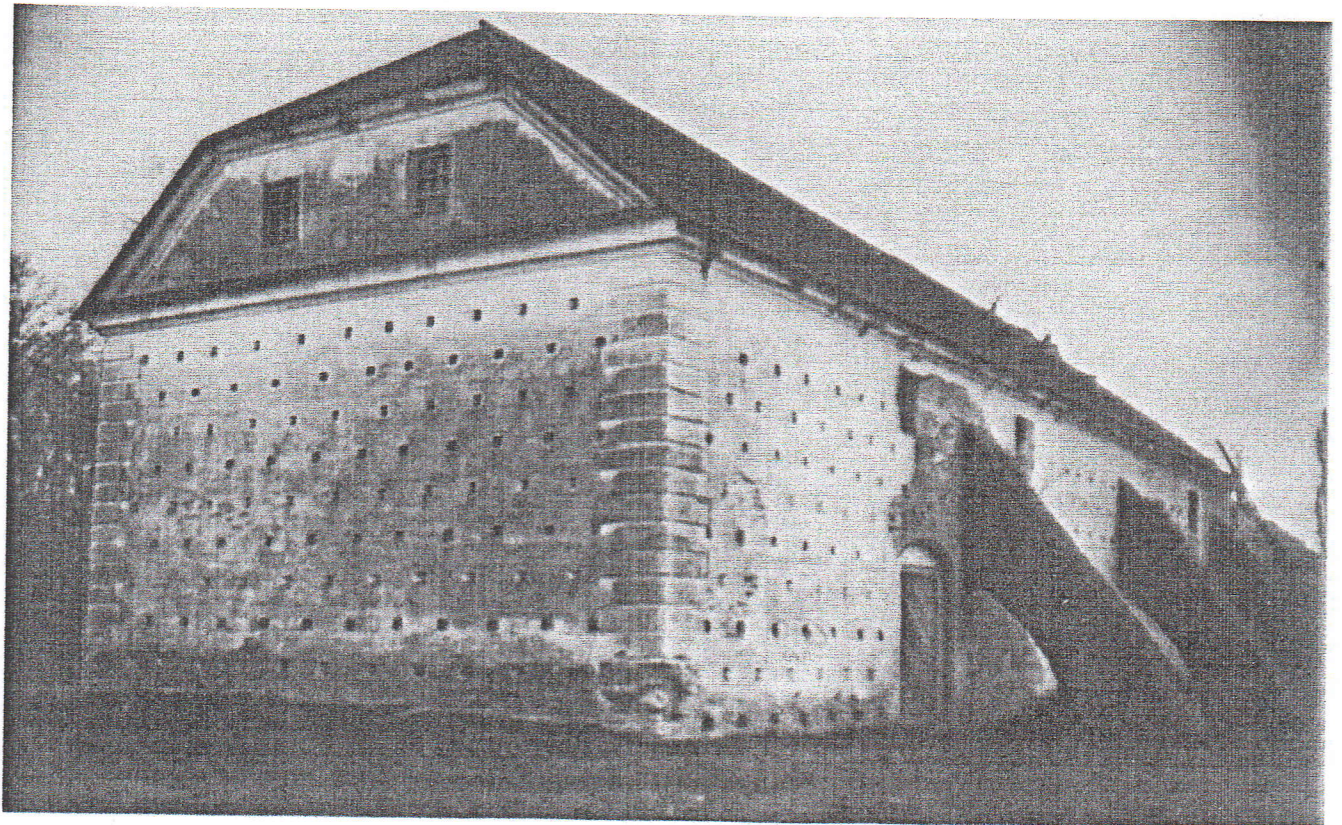
22. П'ятничани. Фрагмент парку. Близько 1914р.



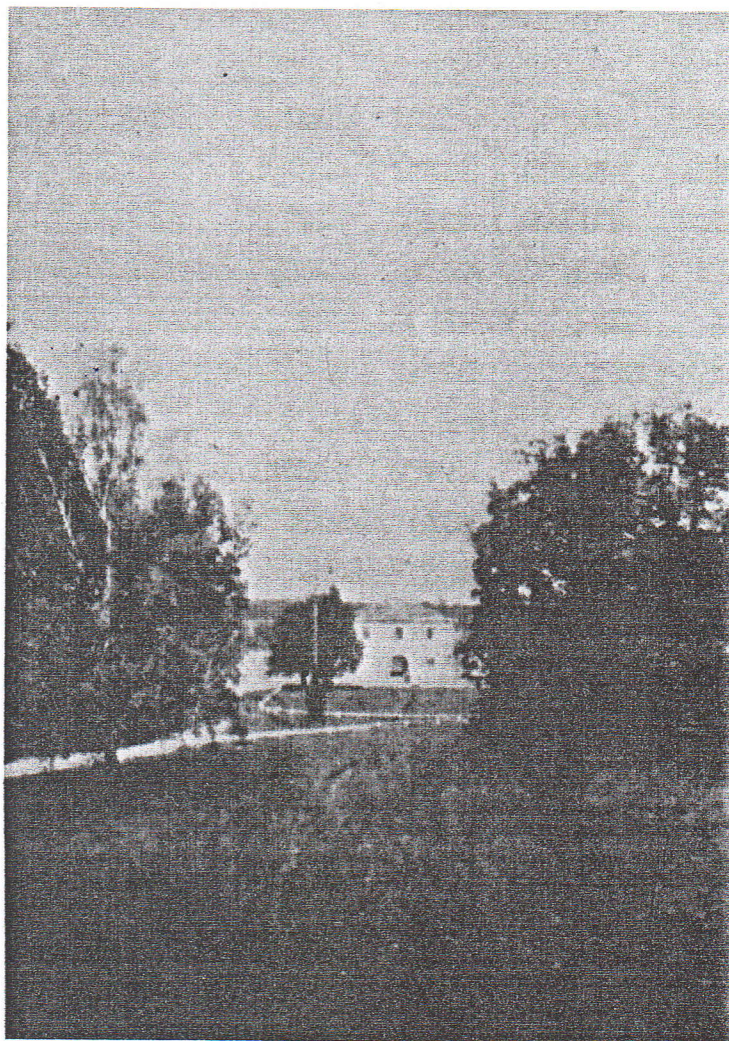
23. П'ятничани. Фрагмент парку. Зима. Близько 1914р.



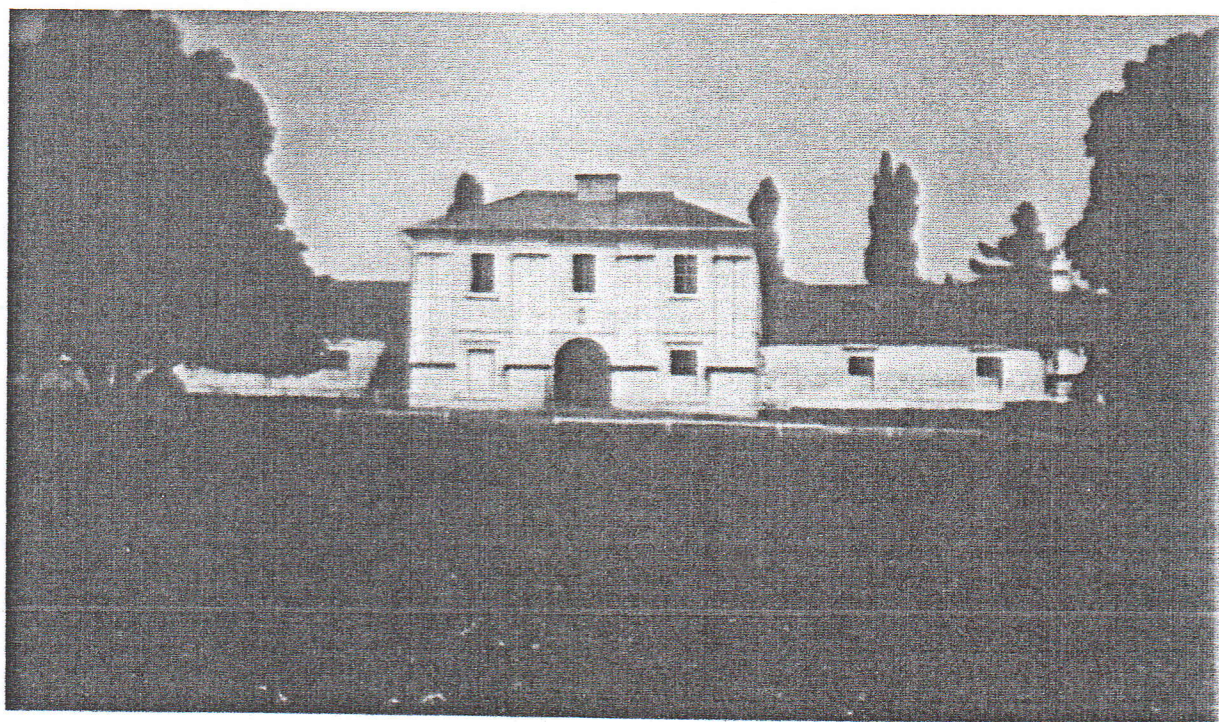
24. П'ятничани. Лані на Звіринцю. Близько 1914 р.



25. П'ятничани. Комора. 70-ті рр. XVIII ст. Близько 1914р.



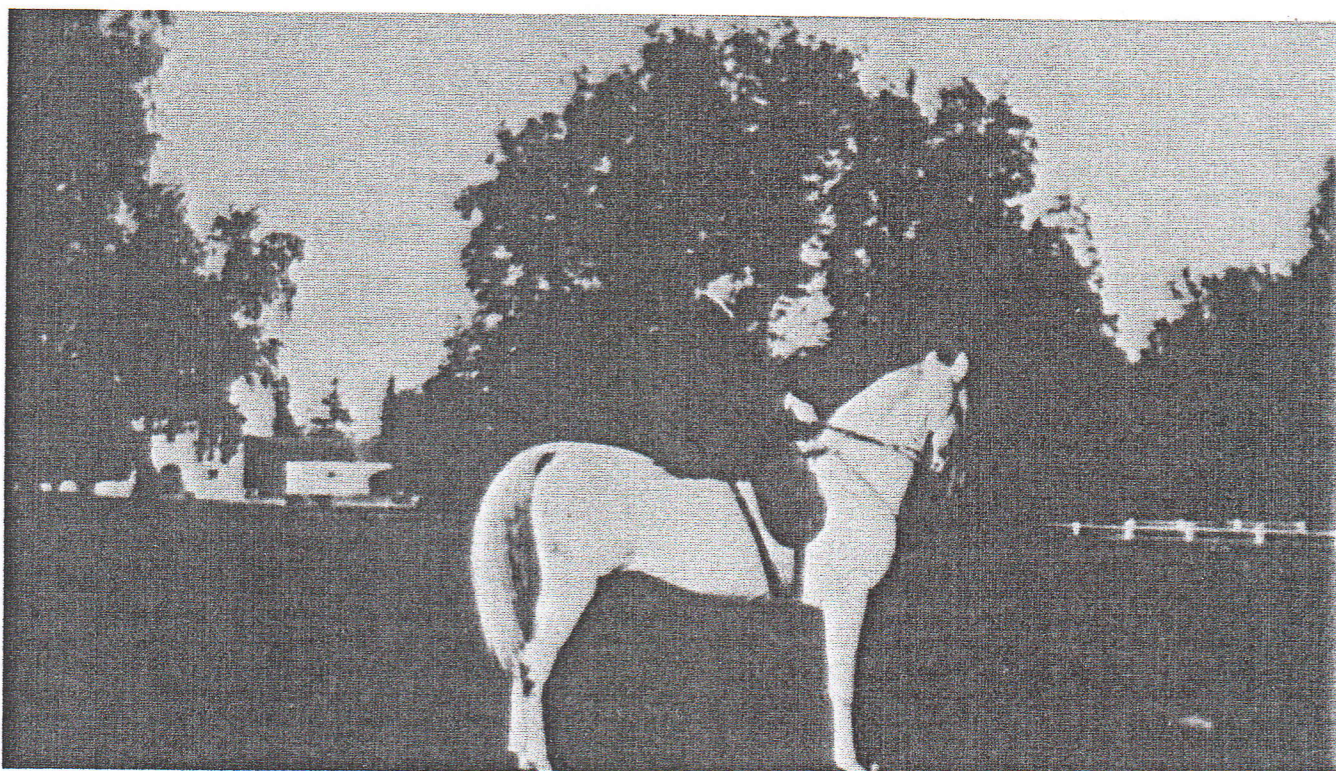
26. П'ятничани. Вигляд на стайню. Близько 1914р.



27. П'ятничани. Стайня. Близько 1914р.



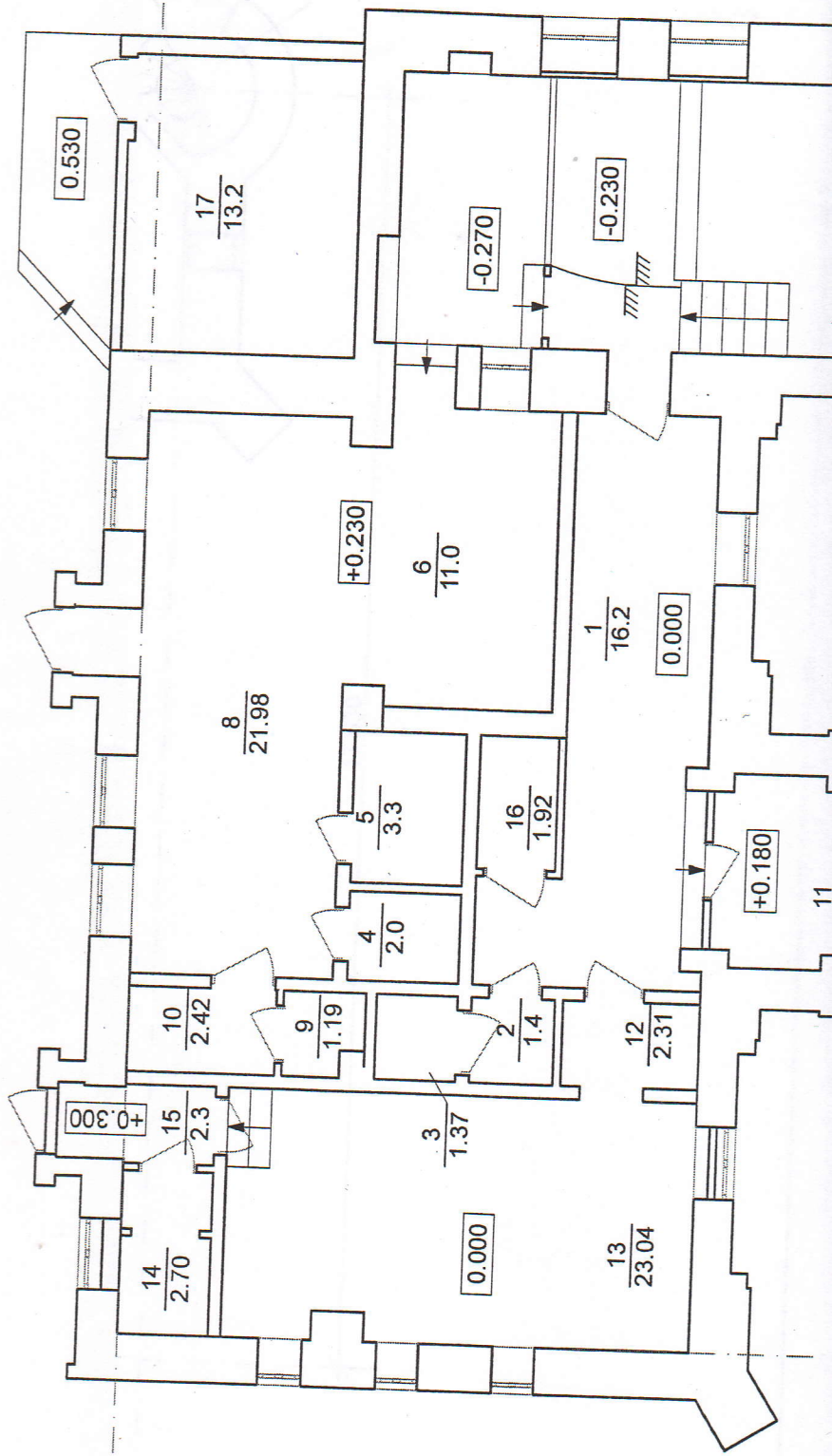
28. П'ятничани. Фрагмент стайні та башти (голуб'ятня). Близько 1914р.

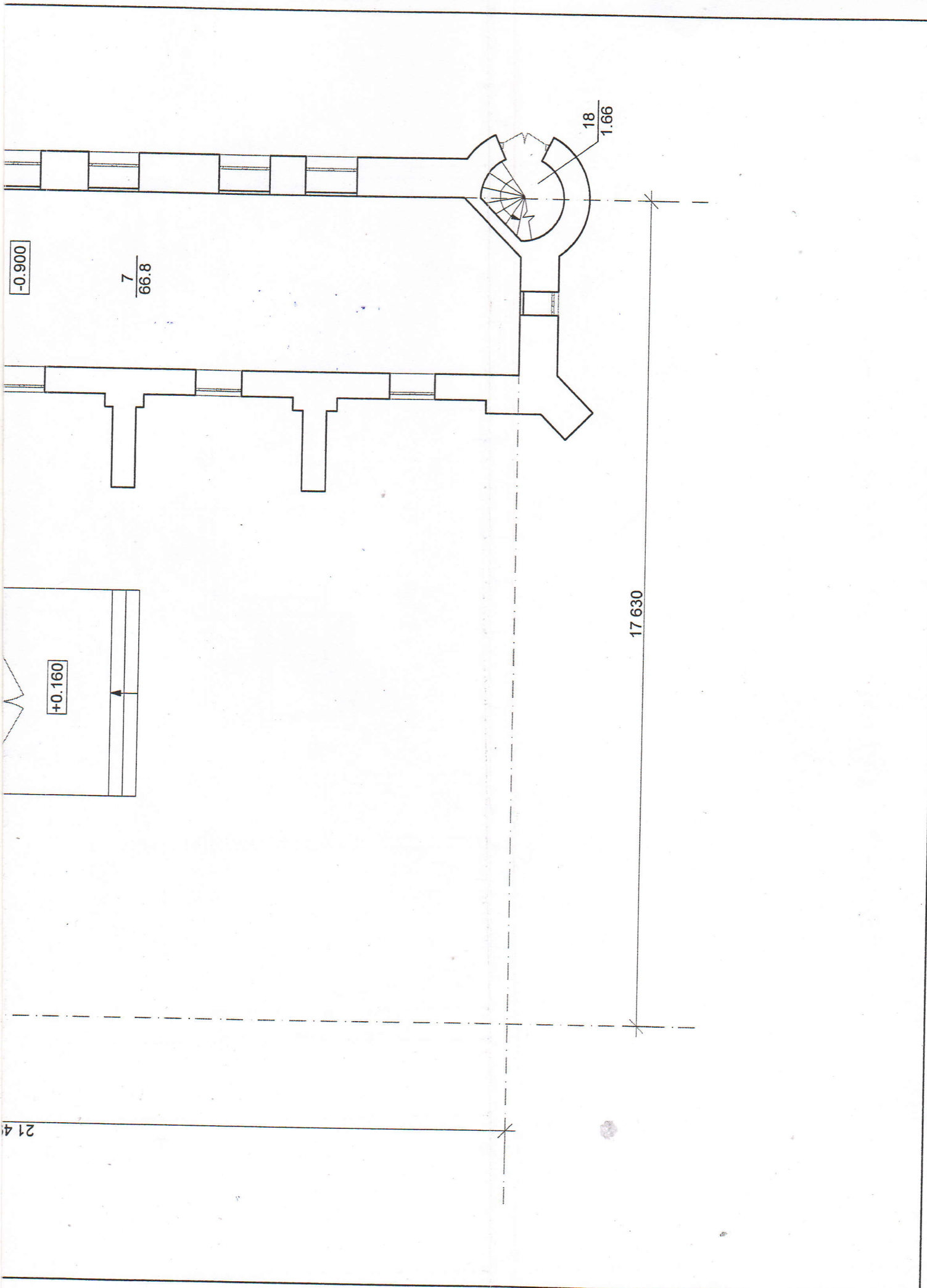


29. П'ятничани. Вигляд на стайню. Графиня Марія Грохольська.
Близько 1914р.

Павільйон (руїни) (Кафе «Княжий град»)

План першого поверху





18
1.66

17 630

-0.900

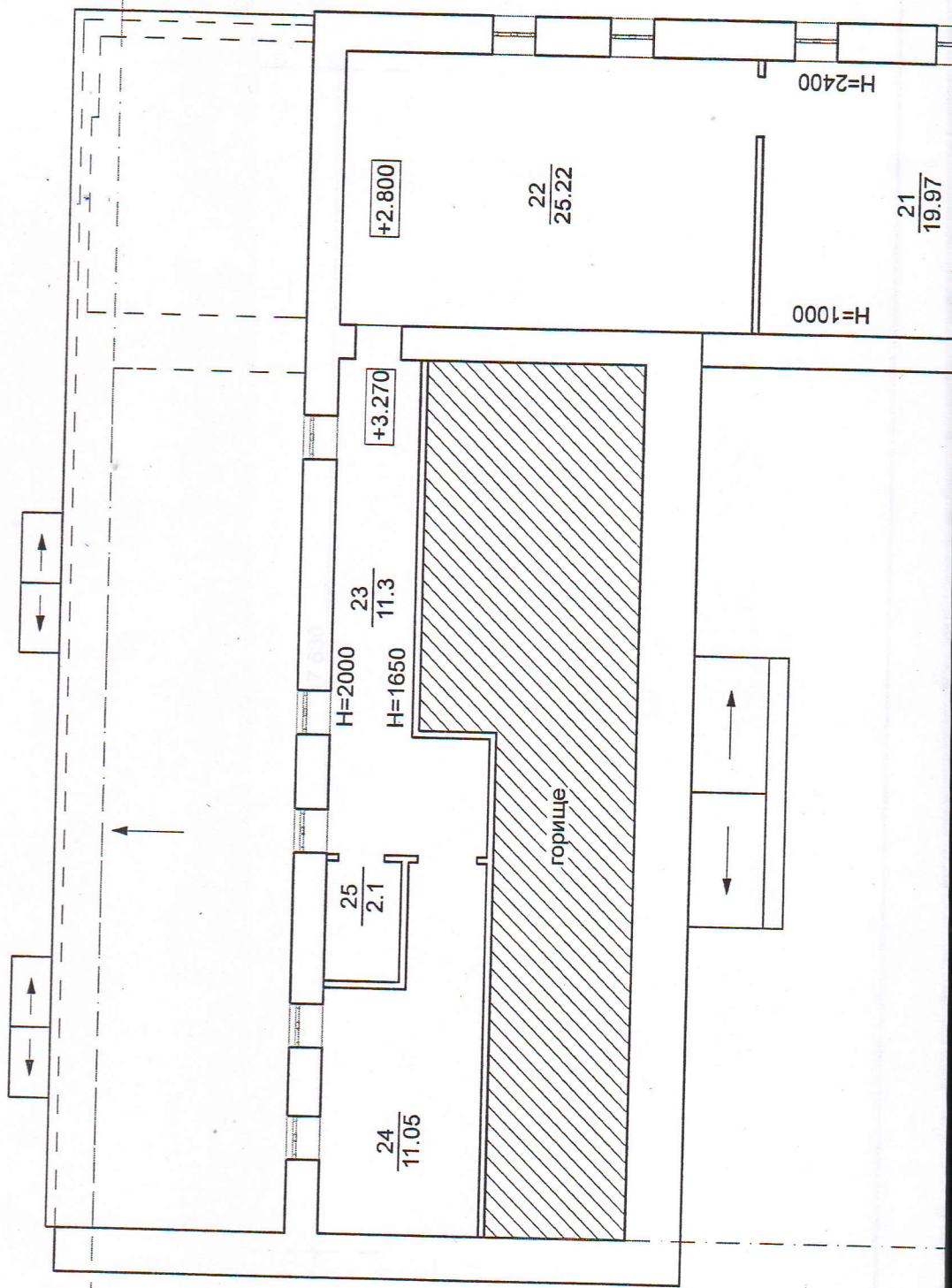
7
66.8

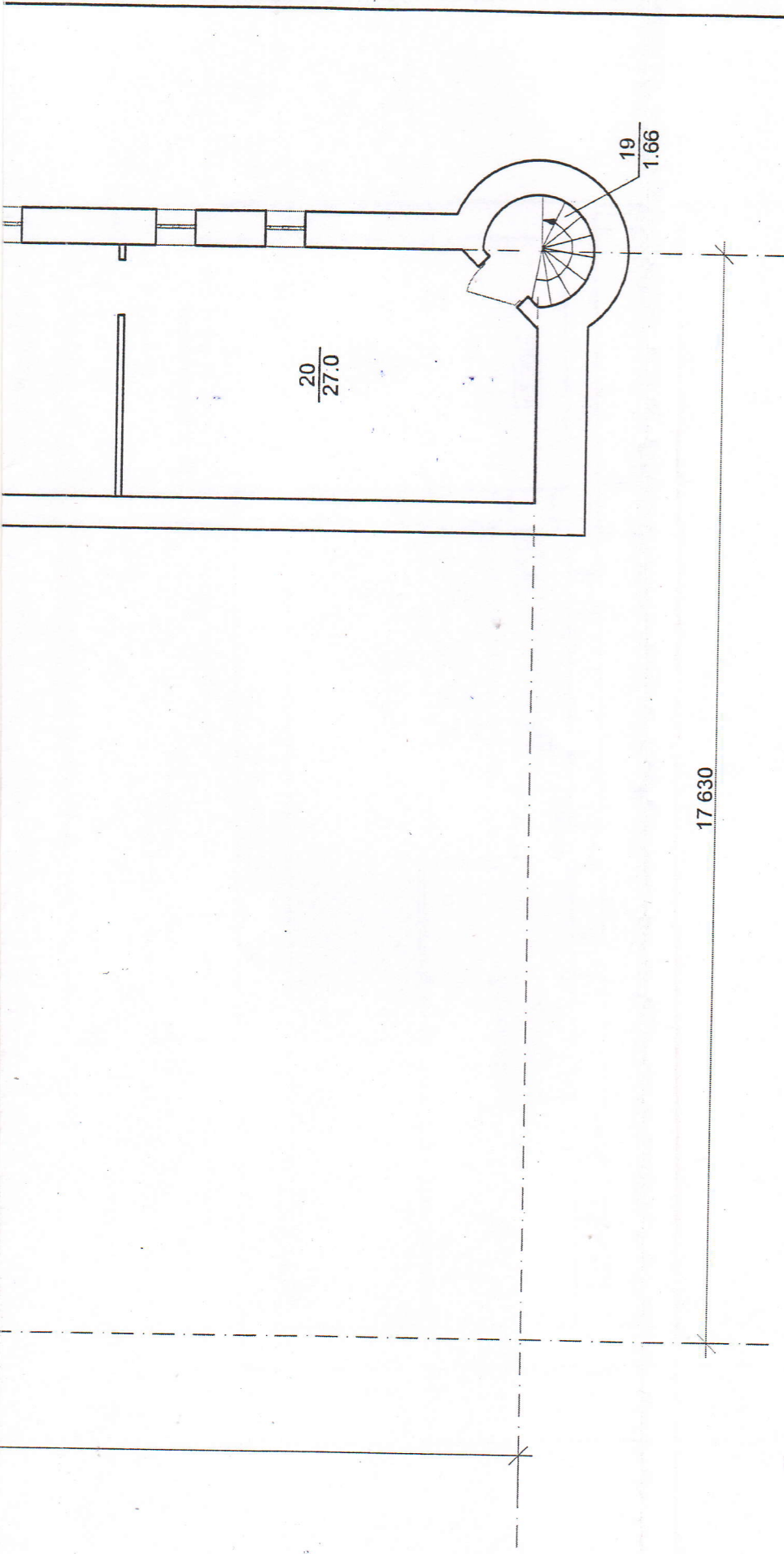
+0.160

214

Павільйон (руїни) (Кафе «Княжий град»)

План мансардного поверху





Павільйон (руїни) (Кафе «Княжий град»)

Експлікація приміщень

№ п/п	Найменування	Площа, м ²	Примітки
	Перший поверх		
1	Вестибюль	16.2	
2	Умивальня	1.4	
3	Туалет	1.37	
4	Комора	2.0	
5	Комора	3.3	
6	Мийка	11.0	
7	Зал	66.8	
8	Кухня	21.98	
9	Туалет	1.19	
10	Комора	2.42	
11	Тамбур	3.4	
12	Коридор	2.31	
13	Зал	23.04	
14	Туалет	2.7	
15	Коридор	2.3	
16	Комора	1.92	
17	Комора	13.2	
18	Сходова клітина	2.7	
	Разом по першому поверху:	179.23	
	Мансардний поверх		
19	Сходова клітина	2.7	
20	Необладнане приміщення	27.0	
21	Необладнане приміщення	19.97	
22	Необладнане приміщення	25.22	
23	Коридор	11.3	
24	Необладнане приміщення	11.05	
25	Необладнане приміщення	2.1	
	Разом по мансардному поверху:	99.34	
	Разом:	272.57	

Павільйон (руїн)

2.000
1.200
змінна

вертикальна тріщина
шириною
розкриття до 2мм

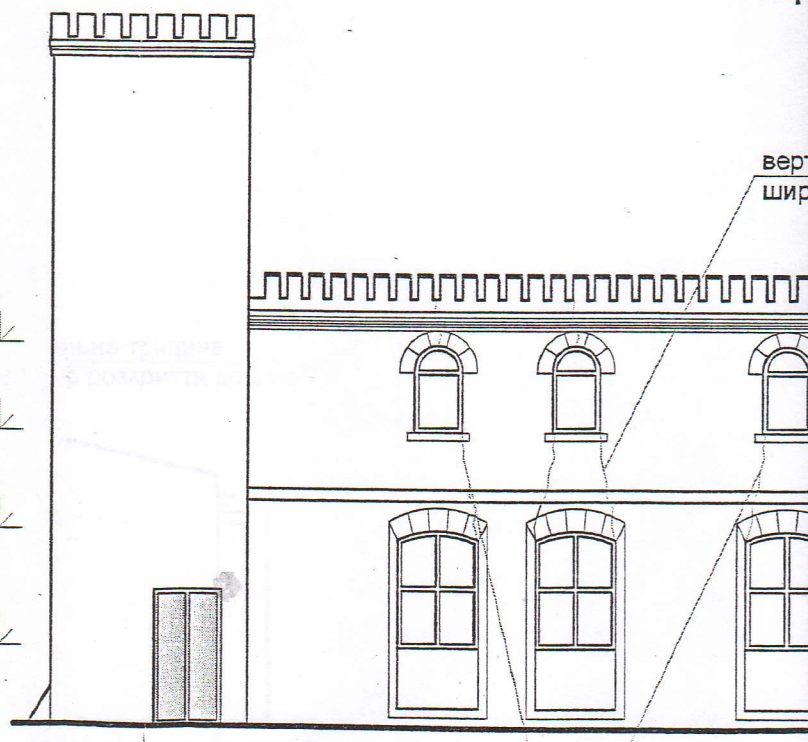
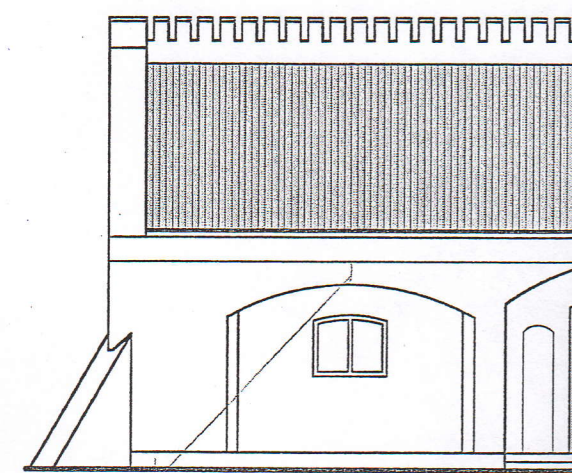
1

4.700
3.550
2.230
1.030

A

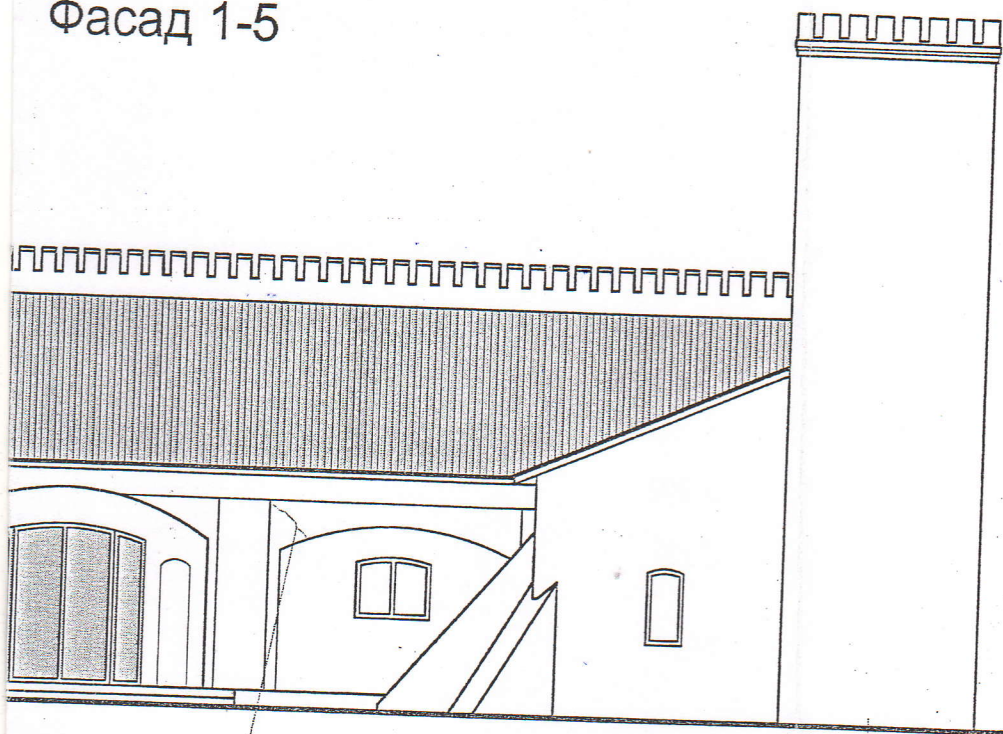
вертикальна тріщина
шириною розкриття до 2мм

вер
шир



и) (Кафе «Княжий град»)

Фасад 1-5



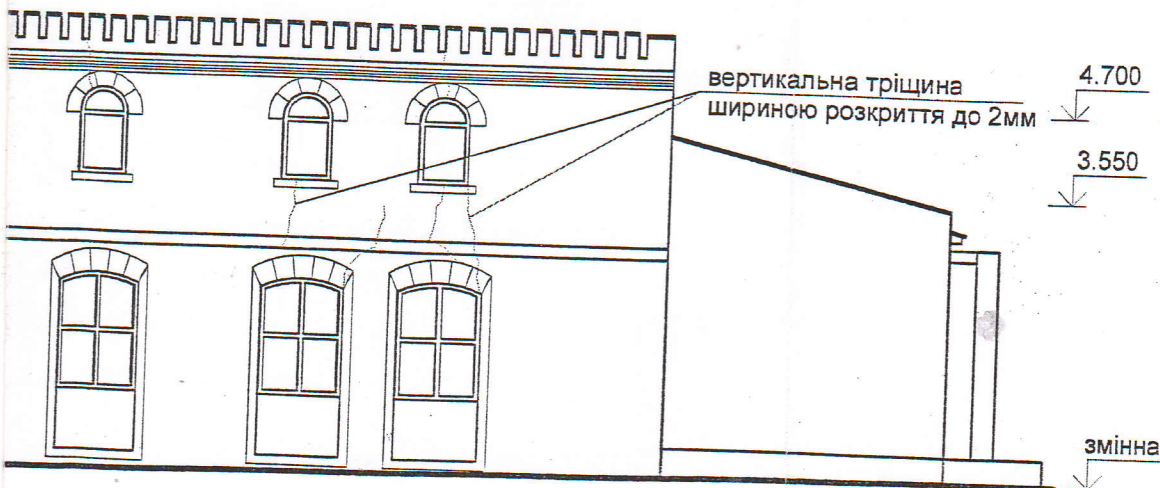
17 630

вертикальна тріщина
шириною розкриття до 2мм

5

сад А-Г

вертикальна тріщина
шириною розкриття до 2мм



вертикальна тріщина
шириною розкриття до 2мм

4.700

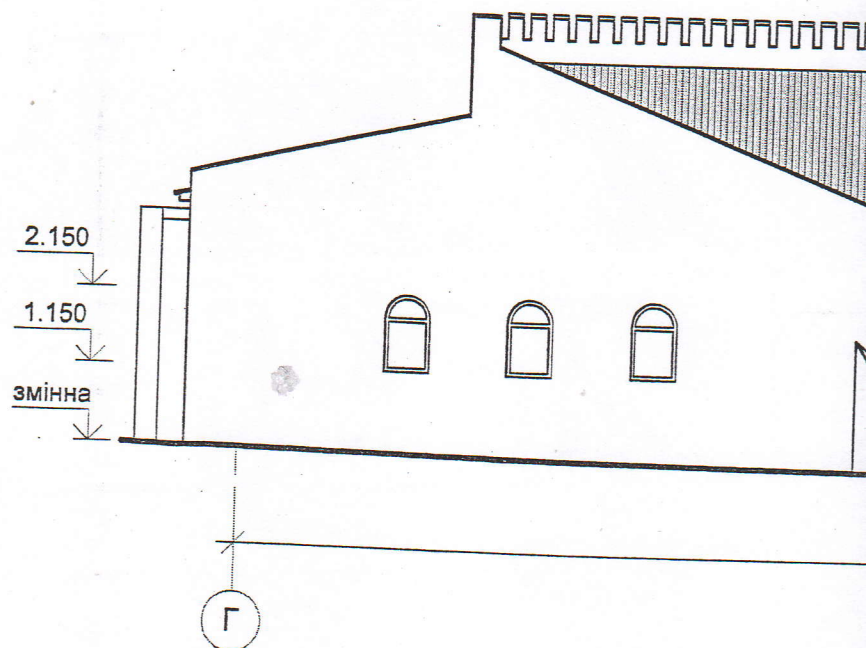
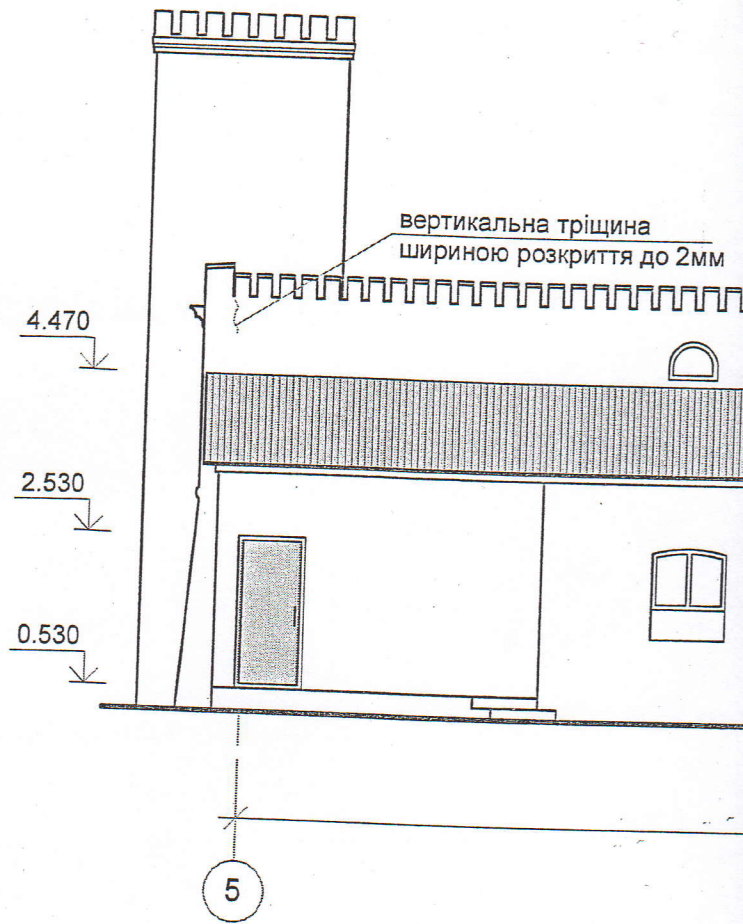
3.550

змінна

21 490

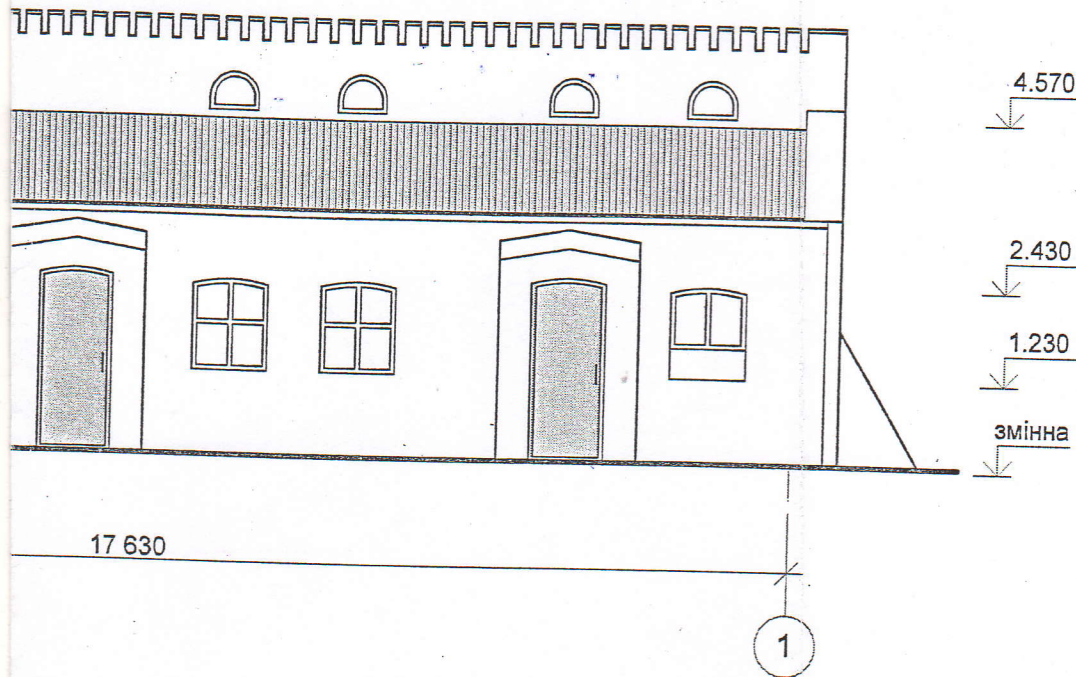
Г

Павільйон (ру)

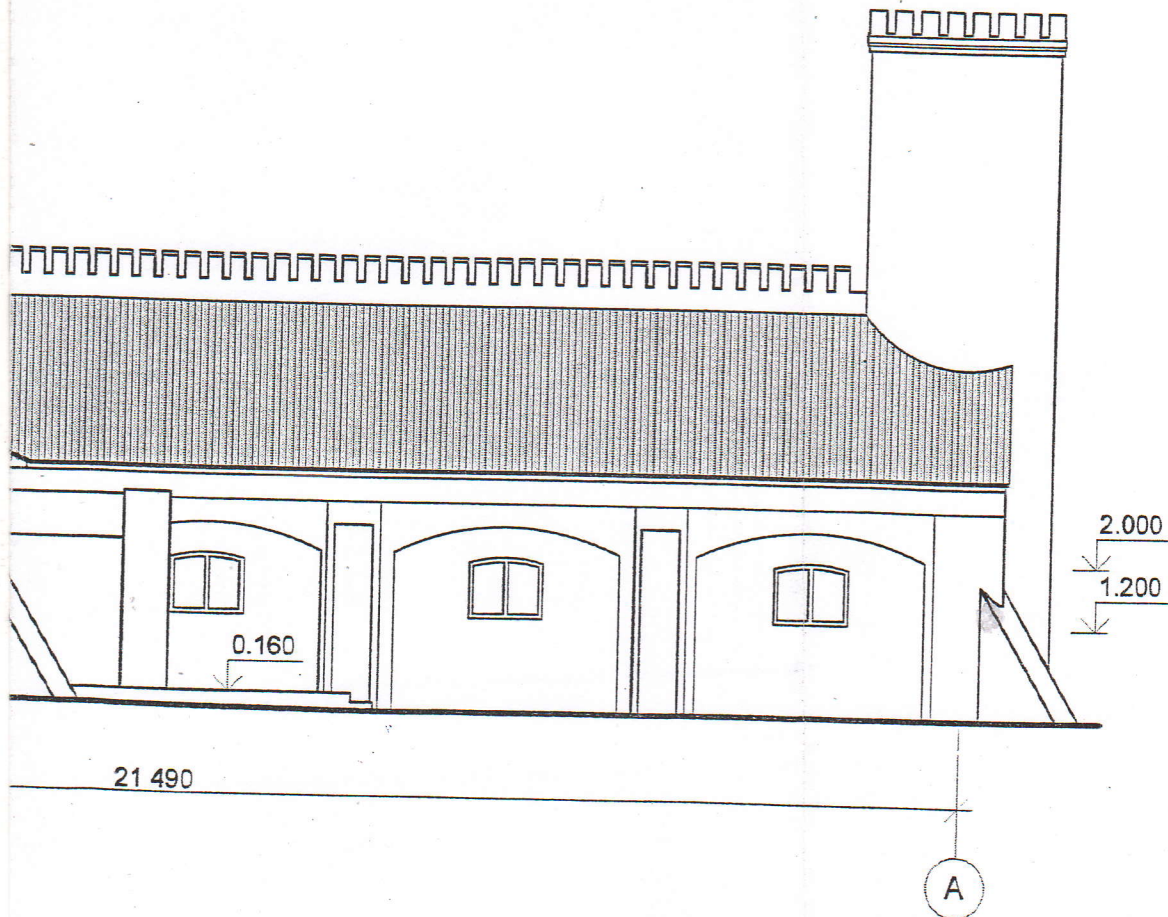


ни) (Кафе «Княжий град»)

Фасад 5-1



Фасад Г-А





П'ятничани. Фрагмент західного фасаду павільйону.
Травень 2013р.



П'ятничани. Фрагмент південного фасаду павільйону.
Травень 2013р.



П'ятничани. Башта павільйону
Травень 2013р.



П'ятничани. Фрагмент східного фасаду павільйону.
Травень 2013р.



П'ятничани. Північно-східний фасад павільйону.
Травень 2013р.



П'ятничани. Фрагмент східного фасаду павільйону.
Травень 2013р.



П'ятничани. Інтер'єр кафе (Павільйон).
Травень 2013р.



П'ятничани. Інтер'єр кафе (Павільйон).
Травень 2013р.

АКТ

технічного стану об'єкта (пам'ятки) культурної спадщини (необхідне підкреслити)

№ 35

від 01.10.2013р.

«Павільйон»

(найменування об'єкта (пам'ятки) культурної спадщини)

пам'ятка архітектури

(вид/види об'єкта (пам'ятки) культурної спадщини)

національного значення

(категорія об'єкта (пам'ятки) культурної спадщини)

Постанова Ради Міністрів УРСР від 06.09.79 р. №442

(номер і дата рішення про взяття на облік)

958/3-Вн

(існуючий охоронний номер (за наявності))

Ми, що нижче підписалися, представники Управління культури і туризму Вінницької обласної державної адміністрації Потупчика Михайла Валентиновича, завідуючого сектором охорони культурної спадщини (найменування органу охорони культурної спадщини, П.І.Б., найменування посади)

з одного боку і Вінницький обласний клінічний ендокринологічний диспансер в особі головного лікаря Прудюса Пилипа Григоровича (П.І.Б., найменування посади)

з іншого боку (далі - користувач), склали цей Акт про те, що цього числа нами проведено огляд технічного стану об'єкта (пам'ятки) культурної спадщини «Павільйон», пам'ятки архітектури національного значення, охоронний №958/3-Вн

(найменування об'єкта (пам'ятки) культурної спадщини, охоронний номер)

що розташований м. Вінниця, вул. Мічуріна, 32

(місцезнаходження об'єкта (пам'ятки) культурної спадщини)

загальною площею 272,57 м² кв. м

технічна адреса вказаного об'єкта (пам'ятки) культурної спадщини

м. Вінниця, вул. Мічуріна, 32

У результаті огляду об'єкта (пам'ятки) встановлено:

ТЕХНІЧНИЙ СТАН ОБ'ЄКТА (ПАМ'ЯТКИ) КУЛЬТУРНОЇ СПАДЩИНИ:

1. Загальний стан об'єкта (пам'ятки) культурної спадщини

задовільний

(коротка характеристика стану об'єкта (пам'ятки) культурної спадщини в цілому)

2. Стан збереження: *за результатами візуального обстеження стан зовнішніх архітектурно-конструктивних елементів пам'ятки є задовільний. Зовнішні стіни (керамічна цегла на вапняному розчині) мають вертикальні тріщини; перегородки(керамічна цегла на вапняному розчині), перемички (цегляні лучкові, металеві та збірні залізобетонні), перекриття (щитове по дерев'яних балках) – стан задовільний. Дах (дерев'яна кроквяна система) та покрівля (хвилясті азбестоцементні листи по дерев'яній обрешітці) – стан задовільний.*

Стан внутрішніх архітектурно-конструктивних та декоративних елементів пам'ятки: автентичність інтер'єру втрачена, оздоблення - сучасними матеріалами. Сходи внутрішні на мансарду (дерев'яні гвинтові по металевих направляючих)-пошкодження дощок сходів, неякісне закріплення та ураження гнилизною.

(детальний опис вигляду, стану збереження окремих частин, конструктивних елементів об'єкта (пам'ятки) культурної спадщини із зазначенням матеріалу, розміру, наявності меморіальних дощок тощо)

3. Відомості про реставраційні та інші роботи, які були проведені на об'єкті (пам'ятці) культурної спадщини (за наявності)

1991р., Інститут «УкпНДПроектреставрація» м.Київ, автори проекту-Ю.П.Беляков, С.Я.Халепа, проект реставрації палацово-паркового ансамблю «Садиба в П'ятничанах».

(дата здійснення, проектна та підрядна організації, характер проведених робіт)

4. Стан території об'єкта (пам'ятки) культурної спадщини: **територія парку, розташована в межах цегляного муру, що майже замикає її попериметру-стан задовільний; мур в деяких місцях пошкоджений або відсутній.**

(площа, благоустрій, озеленення, огорожа тощо)

5. Додатки **фотофіксація: загальний вид, фрагменти – 3 аркуші**

Представники органу охорони культурної спадщини

Прудис П.Г.
(П.І.Б.)

користувача/власника)

Міністерство культури України

(найменування посади керівника органу охорони культурної спадщини)



М.В.Потупчик
(П.І.Б.)

(підпис)

М.П

(П.І.Б.)



П'ятничани. Башта павільйону
Травень 2013р.

П'ятничани. Башта павільйону
Травень 2013р.



П'ятничани. Фрагмент західного фасаду павільйону.
Травень 2013р.



П'ятничани. Північно-східний фасад павільйону.
Травень 2013р.



П'ятничани. Інтер'єр кафе (Павільйон).
Травень 2013р.