

УКРАЇНА

Вінницька область



ПАСПОРТ



I. НАЙМЕНУВАННЯ ОБ'ЄКТА: Келії Єзуїтського монастиря

II. ВИД: Пам'ятка архітектури, історії

III. ТИП: Споруда

IV. КАТЕГОРІЯ ПАМ'ЯТКИ: Національного значення

ДАТУВАННЯ ПАМ'ЯТКИ: Сер. XVIII ст. (бл. 1754) –
10-ті, 60-ті рр. XX ст., поч. XXI ст.

МІСЦЕ ЗНАХОДЖЕННЯ: Україна, м. Вінниця, вул. Соборна, 19

ОХОРОННИЙ НОМЕР ПАМ'ЯТКИ: 54/3

ПАСПОРТ
об'єкта культурної спадщини

Келії Єзуїтського монастиря

(найменування об'єкта)

вид	тип	категорія пам'ятки
архітектура, історія	споруда (із споруд: будівля багатокорпусна – будова)	національного значення

1. Дата утворення об'єкта:

Сер. XVIII ст. (бл. 1754) – 10-ті, 60-ті рр. XX ст., поч. XXI ст.

2. Місцезнаходження об'єкта:

Вінницька обл., м. Вінниця, вул. Соборна, 19

3. Охоронний № пам'ятки

54/3

4. Дати і № рішень, відповідно до яких об'єкт узятий на державний облік та визначено категорію пам'ятки:

Постанова Ради Міністрів УРСР від 24.08.1963 р. № 970

5. Наявність охоронних дощок, охоронних знаків, інших інформаційних написів, позначок:

На головному фасаді музею – інформаційна дошка Вінницької міської ради про обласний краєзнавчий музей, заснований у Вінниці 1918 р. (пластикова)

6. Власник:

Комунальна власність (спільна власність територіальних громад Вінницької області)

7. Користувач:

Вінницький обласний краєзнавчий музей

8. Охоронний договір:

9. Функціональне призначення:

сучасне	первісне	інші (протягом часу існування об'єкта)
Музей (експозиція, фондові, науково-дослідні та допоміжні приміщення Вінницького обласного краєзнавчого музею)	За загальною типологією – монастирська будівля позахрамова (в частині келій), за уточненнями – гуртожиток навчального закладу (вірогідно, флігель для шляхетського конвікту учнів школи-колегіуму Єзуїтського монастиря); із добудованим корпусом – частина приміщень міської жіночої гімназії	Приміщення пенітенціарні (арештантські міської в'язниці, повітових судів к. XVIII ст. – 1816), навчальні допоміжні (господарські) Вінницької підокружної, окружної, згодом повітової школи, – стайня, возовня та кухня з льохом Подільської гімназії (працювала в цьому статусі у 1814-1831); склад, на поч. 60-х та у 80-ті рр. XIX ст. – казарма, цейхгауз (військовий склад); із добудовою в частині міської гімназії (другої жіночої), вірогідно, гімназична церква бл. 1912-1917 рр.; кустарно-промислова школа (до 1929); музей

10. Історичні дані про об'єкт:

Первинну архітектуру об'єкта, що від 1929 р. використовується для музейних потреб, складає двокорпусна будівля сер. XVIII – поч. XX ст., яку в 60–70-ті рр. XX ст. було обліковано як пам'ятку архітектури «келії» серед споруд колишнього Єзуїтського монастиря м. Вінниця (публікація довідника про пам'ятки архітектури Української РСР, т. 2, 1985).

Велике місто, центр області (від 1932), Вінниця є історичним населеним пунктом, що внесений до затвердженого постановою Кабінету Міністрів України від 26.07.2001 № 878 Списку історичних населених місць (міст і селищ міського типу) з датуванням за місцевою історіографічною традицією XX ст.: 1363 – як рік вірогідного укріплення міст краю після вигнання ординців за підсумками переможної битви «на Синій Воді» (1362), за літописною Повістю про Поділля. Це джерело не містило дат і не могло застосовуватись як єдине, однак у науковому обігу не було повних фахових даних з актової та іншої археографії Вінниці і до поч. XXI ст. не проводилося

експедиційних досліджень із археології середньовіччя міста. Але значні давні культурні й містобудівні процеси місцевого розвитку передували обранню Вінниці для однієї з резиденцій ордену «Товариства Ісуса» (єзуїтів).

Згідно з актуальними науковими дослідженнями з джерелознавства, археології, містобудівної еволюції Вінниці та Подільського регіону (В.Отамановський, публікація 1993; Я.Дашкевич, 1994; А. Груша, 2001; В.Якубовський, 2003; Л. Войтович, 2006; Л. Виногородська, 2005, 2008, 2016) у генезі цього важливого регіонального центру виділяють згадку Вінниці серед «градів на Полі» в оглядово-ретроспективному літописному Списку міст руських сер. – к. XIV ст., що актуалізував руську княжу спадщину, наявність на території, крім попередніх стародавніх археологічних об'єктів, також компактної групи давньоруських поселень хронологічного діапазону від X до XIII ст. із сталим поселенням у Старому Місті сер. XIII – к. XVI ст. і виявлення документованого князівського наслідування Вінницького уділу – княжої волості з групою 5 сіл, належних «княгині Андріяновій Вінницькій» (згадка про спадщину в ретроспективному документі 1391), а наслідування сталих володінь вінничан – не пізніше к. XIII ст. (пасіка та ставок роду Климченків). Визначальними етапами розвитку вінницького осередку розселення і майбутнього міста, до розбудови Єзуїтського монастиря у вінницькому Новому Місті, були наступні:

- сер. XII ст. – податна організація місцевої «верви» – давньоруської громади або, за даними з археології Вінниці, групи громад князями та князівськими посадниками (Ольговичів) у складі «Болохівської землі» Київського великокнязівського домену (до сер. XIII ст.), що формувалася на русько-волинсько-половецькому порубіжжі разом із «окняженими» чернігівцями волостю града Прилук Великого князя Київського Всеволода Ольговича (літопис. згадка 1146, тепер с. Стара Прилука Липовецького р-ну) і верхів'ями Росі – «Чернігівською волостю на р. Рось» (літопис. згадка 1187);
- поч. XIII ст. (бл. 1206, не пізніше 1213) – вірогідний початок сталості посадницького центру (княжого стану або града) під час поставлення посадників князем Всеволодом Святославичем Чермним «в усіх градах» тогочасної Київщини (домену Русі), остаточне закріплення давньої священної гідронімічної назви за податною «окняженою» місцевістю – **Вѣнїца** – *Веніця* (в групі «градів на Полі» Списку міст руських; тут наведено оригінальну орфографію з найдавнішого рукопису поч. XV ст.);
- бл. 1240-1241 рр. – зруйнування давньої *Веніци* ордою Бату-хана серед інших давньоруських центрів, виникнення стоянок-схованок вінничан у лісах між навколишніми селами (за археологією);
- сер. XIII – поч. XIV ст. – додаткове й відновне заселення Вінниці «україно-русськими» осадниками під зверхністю Орди й князів із Ольговичів, поява однієї з найдавніших вінницьких «старожитніх» українських родин: Климченки (не пізніше к. XIII ст.); успадкування теренів Лівобережжя, правобережної Звенигородщини, колишніх «Чернігівської волості на р. Рось» та «Болохівської землі» князями Мстиславом Михайловичем (Карачевським) та Андріяном Мстиславичем (Звенигородським і Козельським, першоджерело титулу – Звенигород на Київщині);

- 2 чв. XIV ст. (після 1339: загибель Андріяна Мстиславича) – успадкування Вінницького уділу вдовою Андріяна – *княгини Андріанова и Винницька* – «княгинею Андріяною Вінницькою», за згадкою спадщини княгині у підтвердному привілеї 1391 р. її зятю – старості Подільському Гринькові Соколицькому від господарів Поділля князів Костянтина та Федора Кор'ятовичів, за підписом останнього; Никонівський літопис називає Андріяна Титовича, не згаданого родоводами, та засвідчує, що дружиною Андріяна з роду Св. Михайла Чернігівського (і княгинею Вінницькою) була Олена «Гамантівна» або Ольгамантівна – вірогідно, донька Ольгаманта-Бориса Олена Борисівна, принцеса Ольшанська (бл. 1320-1390);
- сер. XIV ст. (бл. 1354-1355) – вірогідна господарська організація Вінниці та сіл уділу, укріплення *града* як тилового центру під управлінням отаманів за зверхності княгині Вінницької Олени Ольшанської на час оборонної кампанії Брацлавського темника «султана» Дмитра проти ординців (від 1352) під зверхністю угорського короля Людовика (Лайоша) Великого;
- 2 пол. XIV ст. (бл. 1362-1363) – вірогідне фортифікаційне укріплення Вінниці (на давньоруському дитинці, відомому в Старому Місті як «Замкова гора») серед інших подільських міст за зверхності княгині Вінницької Олени Ольшанської та участю князів Кор'ятовичів – господарів Поділля з ласки Великого князя Литовського Ольгерда Гедиміновича після перемоги на Синій Воді військ під його проводом над «султаном» Дмитром та ординськими зверхниками-союзниками останнього (жовтень 1362);
- к. XIV ст. (бл. 1393) – каральна експедиція Великого князя Литовського Вітовта Кейстутовича проти господаря Подільського князя Федора Кор'ятовича, часткова ліквідація удільної системи в краї, взяття великокнязівськими силами Вінниці, ймовірно підбиття замку на дитинці й заснування замку литовського старости в гирлі р. *Веніци* – Віннички (бл. 1393-1510); перерозподіл доходів із Вінниці та низки інших подільських «городів» між князем Вітовтом і польським королем Владиславом (Ягайлом) та його ленниками (1395);
- 1434-1435 рр. – тимчасовий перехід Вінницької волості, серед інших, у підданство Короні Польській (присяга польському королю старости Кременецького і Брацлавського князя Федька Несвизького, «отчича» Збаразького, Вінницького і Хмільницького; Хмільник відходить до складу новоствореного Подільського воєводства Корони Польської);
- 2 пол. XV ст. – розвиток Вінницької волості у складі Київської землі Великого князівства Литовського, Руського та Жемантійського (перший писемний опис Вінниці 1471: «*корчом 15 на местє*»);
- поч. XVI ст. – активний розвиток вінницького торгово-ремісницького «*места*» (1508: перша писемна згадка в актових джерелах про вінницького ремісника – «пан Пашина, кравець»);
- 1510 р. – великий набіг кримських ординців, спалення старостинського замку та міста в гирлі р. Вінничка;
- 1512 р. – будівництво старостою Брацлавським, Вінницьким і Звенигородським князем Костянтином Івановичем Острозьким (бл. 1460–1530) «*замку Веніца*» на давньому дитинці (Замкова гора, фортеця до 1580);
- 1545, 1552 рр. – огляди-ревізії Вінницького замку, серед інших укріплень

- Брацлавщини та Волині, на виконання доручень короля і великого князя литовського; надання рекомендацій (1545) щодо доцільності спорудження в місті нової бастионно-ескарпової фортеці з використанням острівної луки (цей задум не було реалізовано до поч. XVII ст., відомості 50-х рр. про звільнення вінничан від податків у зв'язку з перенесенням міста до замку новозбудованого стосувалися продовження переселень від гирла Віннички до посаду навколо Замкової гори – «замку князя Острозького» на старому дитинці);
- 1566 р. – перше відмежування від волості земель міста Вінниці князем Богушем Васильовичем Корецьким (бл. 1510 – 19.08.1576), старостою Брацлавським, Вінницьким, Луцьким і Звенигородським;
 - 1569 р. – як наслідок Люблінської державної унії, входження міста Вінниці, повіту й староства з усім Брацлавським воєводством до новоствореної *польсько-литовської держави Речі Посполитої*;
 - 1580 р. – чергова сильна пожежа на замку та місті під час нападу орди, зупинення фортифікаційної діяльності у вінницькому Старому Місті;
 - к. XVI ст. – активізація освоєння правобережної (на правому березі ріки Богу – Південного Бугу) території давньої вінницької громади та княжих угідь у якості Нового Міста, переведення до Вінниці установ Брацлавського воєводства (1598);
 - 1604 р. – початок будівництва нового замку на перекопаній та насипаній *луці (штучний о. Кемпа) «на сирому корекі»* старостою *Вінницьким*, генералом земель Подільських Валентою Александром Каліновським (загинув у 1620);
 - 1610 р. – початок активної місіонерської діяльності єзуїтів із Кам'янця на Поділлі та Волині;
 - 1611 р. – заснування єзуїтського «місійного дому» з ініціативи старости В.А. Каліновського, який запросив до Вінниці Товариство Ісуса з умовою відкриття школи;
 - 1613 р. – надання для єзуїтів земельної «юрідики» В.А. Каліновським (того ж року дерев'яні споруди єзуїтів постраждали від великої міської пожежі); невдовзі фундатор записав на майбутній колегіум ще 30 тис. злотих на селах Кайдачиха і Казаниха поблизу Вінниці, а також Бандерівка і Пісочин у Брацлавському повіті; певні кошти долучили київська воєводина Теофілія Хмілецька та представниця роду Острозьких Анна-Алоїза Ходкевичева;
 - 1616 р. – засновано православний братський Вознесенський монастир, що розмістився на околиці вінницького Нового Міста;
 - 1619 р. – вінницька єзуїтська місія перетворюється на резиденцію (на той час мешкало 6 єзуїтів, були відкриті навчальні класи нижчого рівня);
 - 1624 р. – переведення з Черленкова до Вінниці Домініканського монастиря, що одержав ділянку (бл. 1621) на захід від єзуїтської резиденції;
 - бл. 1630 р. – початок роботи вінницької єзуїтської школи за програмою колегіуму з викладанням граматики, поетики та риторики;
 - 1632 р. – виконання для вінницького єзуїтського колегіуму (розпочатого підготовчими будівельними роботами 1631) проекту будівництва, ймовірно, зодчим-єзуїтом Джакомо Бріано (працював в Острозі 1630-1632; вінницький проект містить два варіанти від 30 травня і 8 серпня 1632, що зберігаються у

Національній бібліотеці Франції, м. Париж); того ж року митрополитом Київським Петром Могилою (1596-1647) засновано у Вінниці православну школу-колегію при Вознесенському монастирі;

- 1632-1633, до завершення костьолю 1645 рр. – розгортання будівництва вінницького комплексу Товариства Ісуса під керівництвом столяра (*argularius*) єзуїта Адама Росолковича (*Adam Rosońkowicz*, бл. 1605–1648), який раніше працював у Кам'янці, а потому в Острозі, Переяславі, Новгороді-Сіверському. Після розбудови Єзуїтського монастиря (і тривалого перешкоджання діяльності й примусового закриття православної колегії), 1642 року орденським генералом Вітеллескі за висновком візитатора Банфі офіційно присвоєно статус колегіуму вінницькій єзуїтській резиденції. Первісний задум розпланування (за проектом 1632, див. вище) зазнав суттєвих змін, точні обсяги початкового мурованого будівництва Єзуїтського монастиря невідомі через подальші руйнації та відбудови, однак розміщення та планування костьолю й основних вузлів оборонного периметру локалізувалося за проектом, зокрема, південно-західний баштовий ризаліт (бастея під прямокутний шпіц) – у частині майбутнього музейного корпусу.

Після призупинення діяльності колегіуму (з максимальною чисельністю до 21 єзуїта на 1647-1648) з початком Визвольної війни українського народу під проводом Богдана Хмельницького та наступних гетьманів – змагань 1648-1699 рр. національної держави у формі Війська Запорозького, інших утворень із полковою адміністративно-господарською системою руського генезу, протидія якої феодально-католицькій експансії одержала у тогочасній польській історіографії назву «Війна Домова», – внаслідок значних руйнацій, у розвиткові Єзуїтського монастиря (резиденції та школи) і міста Вінниці виділяються такі події XVIII ст.:

- 1732 р. – відновлення занять у вінницькому єзуїтському осередку;
- 1736 р. – повторне отримання вінницьким осередком статусу резиденції (підпорядкованої Острозькому колегіуму) з місіями в Іллінцях і Красному;
- 1740 р. – повторне освячення в Єзуїтському монастирі костьолю (в основному відбудованого, за уточненими даними, між 1733-1741); початок тривалої систематичної відбудови споруд резиденції під керівництвом суперіора Антоні Вежбича;
- 1748 р. – спорудження на Старому Місті, на пагорбі напроти Замкової гори, дерев'яної Св.-Миколаївської церкви з дзвіницею (за переказами, на місці попереднього храму XVI-XVII ст.) у барокових формах;
- бл. 1754 р. – спорудження в єзуїтській резиденції для учнівського шляхетського конвікту (гуртожитку) південно-західного флігеля, сполученого в єдину споруду з кутовим баштовим ризалітом (тепер – південна частина корпусу Вінницького обласного краєзнавчого музею, див. опис перебудов у п. 11);
- 1757 р. – спорудження в єзуїтській резиденції будівлі класів (тепер корпус Вінницького обласного художнього музею, після багатьох реконструкцій);
- 1758-1760 рр. – відновлення у Вінниці Домініканського монастиря та будівництво для домініканців костьолю, келій і сполучених із Єзуїтським монастирем оборонних мурів із баштами – комплексу у формах високого бароко (архітектор – Паоло Фонтана); будівництво у вінницькому Новому

Місті третього римо-католицького монастиря – споруд ордену Братів менших капучинів (францисканців);

- 1765 р. – пошкодження забудови Вінниці, у т.ч. езуїтської резиденції, під час великої міської пожежі;
- 1773 р. – ліквідація вінницької та інших езуїтських резиденцій внаслідок скасування ордену езуїтів булою папи Римського Климента XIV; надання поезуїтських маєтностей у розпорядження Комісії з національної освіти (Едукаційної комісії, за сеймовою постановою 1775);
- 1776 р. – початок роботи у вінницьких «поезуїтських Мурах» світської підокружної школи;
- 1778 р. – тимчасове закриття вінницької школи в поезуїтських Мурах, постраждалих від чергової значної пожежі; на відбудові працював архітектор Міхал Соболевський (Michał Sobolewski, 1731 – після 1784);
- 1785 р. – продовження роботи вінницької школи в статусі окружної;
- 1793-1798 рр. – розміщення в поезуїтських Мурах військових складів і повітових судів Брацлавського намісництва Російської імперії, зокрема в південно-західному флігелі – арештантських міської в'язниці (до 1816).

У подальшій діяльності нова влада, яка внаслідок поділів Речі Посполитої європейськими імперіями утворила російську Подільську губернію – династично-адміністративну правонаступницю давньоруського Поля та «русько-литовської» Подолії, – спочатку, навіть на тлі польського повстанського руху, дотримувалася функціональної спадкоємності:

- 1799-1814 рр. – у поезуїтських Мурах працює повітова школа, що на поч. XIX ст. займалася деякими ремонтами (1807 – «під дуже випуклою стіною поезуїтського кляштору (там де склади) було встановлено підпору (в описі 1809 р. зазначається потреба ще однієї такої підпори). Постійної уваги вимагали дахи всіх будинків, і якщо для давнього кляштору достатньо було щорічного невеликого лагодження, то в решті приміщень дахи мали згнилий гонт. В костьолі склепіння загрожували падінням, особливо над хорами і в каплицях. Внутрішні приміщення в усіх поезуїтських будівлях також потребували ремонту. У найгіршому стані знаходився брамовий флігель, деякі приміщення котрого на 1808 заледве розпізнавалися як «знаки кімнат». Під його північною стіною поліція і магістрат без відома школи в грудні 1806 дозволили євреям збудувати крамнички. Відтак невдовзі виникла потреба в кам'яній підпорі для цієї стіни. Сильно пошкодженим був також мур з боку міста та Поезуїтської юридики. Останній 18 травня 1808 почав хилитися більше, як на 1 лікоть. Щоб не допустити до його падіння, було використано замість підпор 14 дощок зі складу, знятих раніше з даху каплиці»);
- 1814-1831 рр. – у поезуїтських Мурах працює Подільська губернська (польська) гімназія; південно-західний флігель (майбутній музей) продовжують використовувати для допоміжних господарських потреб – під стайню, возовню та кухню з льохом;
- 1832-1847 рр. – внаслідок польського повстання (1831) Подільську гімназію закривають, у Мурах розміщується чоловіча (російська) гімназія, однак після її переведення до Білої Церкви поезуїтські приміщення перетворюють на військові й інші заклади та склади, і розпочинається тривалий занепад вінницьких Мурів.

На поч. 60-х та у 80-ті рр. XIX ст. у південно-західному флігелі – майбутній музейній будівлі – були казарма та цейхгауз (військовий склад).

Результатами відносної демократизації імперії через соціально-революційні та національно-визвольні рухи й зміни поколінь у вінницьких органах самоврядування, які зрештою очолив міський голова 1899-1917 рр. лікар Микола Васильович Оводов (1864-1941), стало втілення тривалих зусиль Оводова з односторонніми щодо одержання поєзуїтського комплексу у міську власність та розміщення в Мурах чоловічої гімназії (1907-1919), а після зведення нового корпусу – другої міської жіночої гімназії (з 1912). Реконструкції й новобудови проектував і вів технічний нагляд за будівництвом видатний вінницький зодчий, міський архітектор 1900-1919 рр. Григорій Григорович Артинов (1860-1919).

Протягом березня 1911 – серпня 1912 рр. на реконструйованих південно-східних та південних підмурках поєзуїтських споруд, згідно з проектами Григорія Артинова, «виросла величезна триповерхова будівля міських гімназій: третій поверх його зайняла чоловіча гімназія, другий – жіноча, а перший пішов під службові приміщення», – було зазначено у нарисі «Вінницькі Мури як джерело освіти в краї» (1913) за псевдонімом *Омікрон*, що належав, вірогідно, Миколі Оводову.

Південна добудова – частина міської другої жіночої гімназії, що умовно позначена на дореволюційному плані Вінниці (бл. 1915). Вірогідно, цей корпус містив залу для зібрань із гімназичною церквою (бл. 1912-1917), де нині велика виставкова зала краєзнавчого музею.

Напередодні радикальних революційних змін у Російській імперії й початку політичних і збройних національно-визвольних змагань (1917-1918) ідея створення музею, що виникла у колах інтелігенції Вінниці близько початку XX ст., вперше набула конкретної організаційної форми. На VI черговому Вінницькому повітовому земському зібранні 23 листопада 1916 р., на тлі тривожних подій I Світової війни, було заслухано пропозицію гласних Вінницького земства І. Лозинського та М. Василевського про заснування у місті Вінниці Товариства ревнителів збереження культурно-історичних пам'яток Поділля та Музею. Збори звернулися до губернського земства з проханням вважати створення Музею у Вінниці справою губернського значення. Попри буремні події 1917 р., як-от обстріл Мурів юнкерською артилерією 28-29 жовтня під час вінницького збройного повстання (28-30.10.1917), ентузіасти продовжували збирати матеріали для майбутнього музею, в якому планувалось утворити бібліотеку, художньо-промисловий та етнографічний відділи. Основними подіями музейної сфери XX ст. у Вінниці, що торкалися Мурів узагалі й південно-західного корпусу зокрема, з розвитком потужного краєзнавчого закладу, стали наступні:

- 1918 р., 14 травня – Вінницька міська Дума приймає постанову про передачу Подільському товариству охорони культурно-історичних пам'яток (голова товариства – Ващенко) будинку під назвою «Мури» (основні поєзуїтські приміщення) для утворення крайового музею (через наявність різних претендентів і бачень долі Мурів постанова скасовувалась у судовому порядку – 20 жовтня Кам'янець-Подільським окружним судом і на той час не реалізувалась);

- 1918 р., 18 грудня – визначення важливості «у найближчому засіданню думи в першу чергу поновити... постанову... про передачу Мурів зазначеному Товариству під музей...» у листі Директорії УНР на адресу Вінницького міського голови;
- 1919 р., 23 січня – Вінницька міська Дума приймає нову постанову про передачу всіх приміщень Мурів, за винятком приміщень Казанської церкви та квартири священика, Подільському товариству охорони культурно-історичних пам'яток (умови передачі приміщень уточнювалися постановою Думи «*Об изменении условий передачи помещения Муров Подольскому О-ву охраны культурно-исторических памятников*» від 18.10.1919);
- 1919 р., 5 травня – у модерновому особняку лікаря Казимира Вітольдовича Вілінського Вінницький музей відкриває на своїй квартирі художник, учитель (Реального училища), ентузіаст-освітянин, засновник Вінницького товариства споживачів і музейної справи у Вінниці, активний член Подільського товариства охорони культурно-історичних пам'яток В'ячеслав Федорович Коренев (Коренев-Новоросійський, 1868-1928?) за сприяння інших членів товариства: Г.В. Брілінга – майбутнього директора музею 1919-1920 та 1923-1932 рр. (див. стислу біографію в п. 14), Ю.С. Александровича, О.А. Бодунгена, О.С. Андреева, С.І. Слободянюк-Подольяна;
- 1919 р., вересень – у Вінниці працює комісія Міністерства освіти УНР у справі передачі Мурів під музей (голова комісії – професор Й. Пеленський; заходи ускладнювалися надзвичайно важкою економічною, продовольчою й епідемічною ситуацією в місті, а також об'єктивними труднощами новітньої українізації громадського життя й закладів освіти);
- 1920 р. – документи та мистецькі предмети Потоцьких, Строганових, Щербатових привозить до Вінниці з Немирівського палацу вбитої княгині М.Г. Щербатової історик і філолог Ю.С. Александрович, один із засновників архівно-бібліотечної й ентузіаст музейної справи на Поділлі;
- 1920 р., 4 липня – 1925 р. – перетворення гімназій в «єдині трудові школи» за постановою Народного комісаріату освіти (Радянської України), розміщення в Мурах декількох реорганізованих трудових шкіл;
- 1920 р., липень – до Вінниці з Києва переїхав історик В.Д. Отамановський, майбутній корифей подільського краєзнавства і видатний учений України (див. біографію в п. 14);
- 1920 р., 23 вересня – за наказом Подільського губернського революційного комітету головний корпус Мурів передано губернському архівному управлінню та Вінницькій філії Всенародної бібліотеки (ВБ) при Українській академії наук (УАН) із призначенням завідувачем Подільського губернського архівного управління Ю.С. Александровича, із яким від грудня 1920 р. безпосередньо у ВБ при УАН (з червня 1921 – ВБ при ВУАН) та в Кабінеті виучування Поділля працює В.Д. Отамановський (див. біографію в п. 14);
- 1920 р., 10 листопада – директором Вінницького крайового історико-побутового музею призначається художник С.І. Слободянюк-Подольяна;
- 1921 р., 7 березня – у вінницьких Мурах при філії ВБ УАН відкривається читальня у складі відділу україніки (із виділенням у 1926 підвідділів регіонів України, Т. Шевченка, І. Франка), відділу історії революції і відділу мистецтва; наприкінці 20-х рр. бібліотека Вінницької філії ВБ при ВУАН

нараховувала до 200 тис. книжкових видань без урахування газетно-графічного відділу;

- 1921 р., серпень-вересень – переїзд Вінницького крайового історико-побутового музею до колишнього особняка лікаря-терапевта Казимира Топчевського (де напередодні розміщувалась Подільська губернська «ЧК» – Надзвичайна комісія); у грудні музей відкрив для відвідувачів експозиції відділів мистецтв, етнографічного та історико-археологічного;

- 1923-1932 рр. – директор музею Г.В. Брілінг (див. стислу біографію в п. 14);

- 1925-1927 рр. – здійснення музеєм ряду регіональних краєзнавчих етнографічних експедицій із збиранням та вивченням предметів і фотографічної фіксації архітектурних пам'яток та краєвидів Вінниці й околиць, започаткування Вінницької краєзнавчо-експедиційної школи;

- 1929 р., липень – жовтень – переїзд музею до приміщення південно-західного флігеля Мурів за адресою вул. Володарського, 6 – корпусу колишніх гімназій (до 1919) і колишньої кустарно-промислової школи (бл. 1921-1929); 7 листопада музей розпочав роботу з відвідувачами;

- 1930 р., 1 жовтня – до компетенції Вінницького крайового музею включено Вінницький, Могилівський та Кам'янецький округи;

- 1941-1944 рр. – пограбування музею загарбниками під час нацистської окупації міста; музейні зібрання з ризиком для життя самовіддано зберігав колектив на чолі з В.І. Подольським (директор музею 1941-1945, див. біографію в п. 14), який у своїй автобіографії зазначив: *«В период немецкой оккупации мне удалось сохранить материал по отделу революции, природоведения, весь мрамор и значительное большинство картин»;*

- 1944 р., 3 вересня – відкриття для відвідувачів відновленого музею, про який пізніше писав його директор В.І. Подольський, виділяючи «роботи видатних художників Тропініна, Крамського, Айвазовського, Кіпренського, Савицького, Лампі, Квадаля, Бочіреллі та інших. Серед 73 порцелянових виробів подаються зразки з Баранівки, Городниці, Межигірська та Попова. Природничий відділ знайомить глядачів з флорою та фауною нашого краю, крім того, демонструються корисні копалини Поділля. В історичному відділі показано історію нашого краю, міста, непогано відтворено боротьбу Івана Богуна в м. Вінниці проти польської шляхти в 1651 році. Особливу увагу привертає зал революції, в якому, крім історії ВКП(б) і соцбудівництва, є відділ Вітчизняної війни Радянського Союзу проти німецько-фашистських загарбників»;

- к. 1962 – поч. 1963 рр. – призупинення діяльності музею через аварійний стан приміщень і невирішеність проблем улаштування підходу та входу з головної вулиці й відселення мешканців (у частині приміщень з повоєнного часу мешкали дві родини); директором призначається І.І. Заєць (див. стислу біографію в п. 14) на чолі штату 11 працівників, у т.ч. 6 наукових;

- 1964 р., 22 жовтня – закриття музею на реконструкцію (як згадував І.І. Заєць, «було вирішено під виглядом капітального ремонту провести повну реконструкцію та добудову нового приміщення»); проектування та підготовка будівництва ремонтно-будівельною дільницею № 1 обласного будівельного об'єднання (начальник – Блащук В.Т.) нового приміщення з двокорпусною 2-3-поверховою добудовою з півночі й організацією площі

Музейної з боку головної вулиці (за рішенням Виконкому Вінницької міської ради депутатів трудящих від 29.06.1965, із знесенням гаражів і господарчих споруд об'єднання «Будматеріали» та школи № 29, цеху ВО «Прибор»);

- 1966 р., 26 липня – прийняття рішення про реконструкцію Вінницького краєзнавчого музею Радою Міністрів Української РСР; укладання договору на оформлення музею з Ризьким художньо-виробничим комбінатом «Максла» (архітектор А. Залькальн, художники-оформлювачі А. Хірш, К.Фрайманіс та ін.; загалом у роботі брали участь 11 художників із Риги, які в складі експедиції 19-29.07.1969 ознайомилися з експозиціями багатьох музеїв Правобережної України, Львівщини та Закарпаття, Івано-Франківщини, а також Одеського та Кишинівського музеїв); збір предметів, матеріалів та підготовка нових природознавчої, історичної, етнографічної, археологічної експозицій із застосуванням спеціальних стендів для композицій зброярської, нумізматичної, фотографічної та інших колекцій, макетів, тематичних діорам (діораму «Розгром польсько-шляхетських військ загонами на чолі з І. Богуном» виконали художники студії ім. Грекова М.Ананьєв, П.Жигимонт та Г.Марченко), скульптурних портретів, вітражів;
- 1970 р., 21 червня – відкрито для відвідувачів оновлений краєзнавчий музей із підготовленою ще в березні експозиційною площею понад 2000 м² (відкриттю передувала критика з боку відділу пропаганди обласного комітету Компартії України, виконання зауважень тривало до 1 червня); штат музею налічував 52 співробітники;
- 1984 р. – відкриття унікального сарматського поховання зі скарбом золотих прикрас експедицією Вінницького краєзнавчого музею біля с. Пороги Ямпільського р-ну;
- 1985 р. – у колишній водонапірній вежі м. Вінниця (архіт. Г. Артинов, 1911) відкрито філію «Музей революційної, бойової і трудової слави» (реконструкція вежі – архіт. Є. Пантелеймонов, 1978), від 1993 р. – «Музей пам'яті воїнів, які загинули на території Афганістану 1979-1989 рр.»; пристосована під музей із електронним годинником та зовнішнім освітленням, Вінницька вежа остаточно стала одним із архітектурних символів міста;
- 1986 р. – відкриття унікального курганного могильника XV-X ст. до н.е. експедицією Вінницького краєзнавчого музею біля с. Гордіївка Тростянецького р-ну.

Після розпаду Союзу РСР та здобуття Незалежності України (1991), за нових можливостей і викликів музей розвинув сучасні напрями наукової, виставкової, видавничої роботи, міжнародного співробітництва, при цьому експлуатація приміщень із подальшим поповненням фондів і змінами експозиційної тематики (включно з виокремленням художньої колекції в окремий заклад – обласний художній музей) потребували перегляду вигляду інтер'єрів, фасаду й виконання ремонтно-реставраційних робіт на будівлі.

На поч. XXI ст., після понад 30-літнього використання модерністської функціональної структури, за підсумками технічного обстеження музейної будівлі та досліджень прилеглої території, фахівцями Львівського інституту «Укрзахідпроектреставрація» для музею було виконано низку проектів і вирішень, зокрема, генплан перспективного розвитку музею.

У 2006-2007 рр., після розгляду міською архітектурно-містобудівною радою й опрацювання варіантів, був реалізований «Проект реконструкції фасадів споруди Вінницького обласного краєзнавчого музею (Пам'ятка архітектури споруда келій Єзуїтського монастиря)» (2003), автори – архітектори С. Цимбалюк, О. Кулинська, О. Уніят, Б. Гринько, інст. «Укрзахідпроектреставрація».

З економічних та організаційних причин не набула реалізації ідея розширення території музею для експозиції народної архітектури та побуту (історико-культурного центру народного мистецтва Східного Поділля) з розрахунку на спільну діяльність обласних закладів – краєзнавчого музею, центру народної творчості, художнього музею і на співпрацю з громадою сусіднього кафедрального собору та єпархією УПЦ, натомість остання клопотала щодо власних потреб у території колишньої домініканської частини Мурів, яку 2009 року було закріплено за музеєм. 2011 року полеміка з даного питання призвела до перегляду уповноваженими органами земельних ресурсів і міською радою документів права землекористування музею, а облдержадміністрація розпорядилася повертати частину монастирських споруд кафедральному соборові. У наступні роки це рішення переглядалося, проте і реабілітаційні заходи для музею у формі проекту капітального ремонту з надбудовою мансардного поверху тієї частини музейної будівлі, що не входить до предмету охорони пам'ятки національного значення, також не набули реалізації через організаційно-господарську невизначеність і незавершеність землеустрою в частині колиш. Домініканського монастиря. Тут у 2013-2015 рр. вдалося розпочати результативні археологічні дослідження експедицією Інституту археології НАН України (керівник – канд. іст. наук, член ICOMOS Л.І. Виногородська).

Станом на листопад 2017 р. фондове зібрання Вінницького обласного краєзнавчого музею нараховувало біля 113 тис. предметів за 17 групами зберігання. Музей – ініціатор та учасник відкриття в області низки нових музеїв і розвитку власних філій, унікальних виставкових, видавничих, культурно-освітніх проектів національного та міжнародного рівнів, базовий профільний заклад культури області.

11. Відомості про сучасний стан об'єкта:

Розташування об'єкта і його роль у навколишньому середовищі	Об'єкт розташований у центральному історичному ареалі (Середмісті) Вінниці між площею Тараса Шевченка (колишня Музейна площа) та вулицею Монастирською. Споруда є архітектурним акцентом у середній південній частині комплексів пам'яток архітектури національного значення – знаменитих вінницьких Мурів із колишніх Єзуїтського та Домініканського монастирів – центрального у Вінниці визначного місця, що включає найстарші в місті муровані витвори й архітектурну домінанту Середмістя (кафедральний Св.-Преображенський собор, колишній костіол Домініканського монастиря), із якими об'єкт
---	---

	<p>складає гармонійну архітектурно-містобудівну композицію. Дана композиція з собором-домінантою та музейною спорудою проглядається від мосту на Старе Місто, від узвишшя Замкової гори та з південно-східних набережних р. Південний Буг на протилежному (лівому) березі. У новітній (розширеній) частині споруди її головний фасад є сучасним акцентом на площі Т. Шевченка; у ближніх ракурсах уздовж вулиці Монастирської розкривається акцентом двокорпусна частина XVIII – поч. XX ст. із кутовим баштовим ризалітом та декоративним куполом на даху південного крила.</p>
Ландшафт	<p>Споруда розташована у культурному ландшафті цілочної міської забудови на складному рельєфі з перепадом вертикальних відміток у південно-східному напрямку понад 8 м. Надвірна й прилегла території (вздовж східного та західного фасадів будівлі XVIII – поч. XX ст.) не одержали завершеного тривкого благоустрою, що потребує вирішення разом із реставрацією та подальшим пристосуванням пам'ятки.</p>
Опис об'єкта	<p>В якості пам'ятки сер. XVIII – поч. XX ст. – споруди в частині Єзуїтського монастиря облікована двокорпусна будівля класицистичного зодчества, пристосована засобами реконструкцій із розширенням на північ у єдину музейну будову з чотирьох основних корпусів (з них два північних – 2-ї пол. XX ст.; новітній головний фасад музею – північний реконструйовано на поч. XXI ст., див. опис перебудов, втрат і нашарувань).</p> <p>У південній частині музейної будови – 2-поверхова з локальним підвалом будівля бл. 1754 р. із органічною класицистичною 3-пов. добудовою, загалом Г-подібна в плані, тинькована та фарбована, під горищним дахом із шиферною й металевою покрівлями; прямокутний у плані корпус габаритом бл. 9,5 x 41 м під умовною обліково-типологічною назвою «келії» включає також південно-західний баштовий ризаліт поезуїтських укріплень (у плані бл. 5 x 5 м), зі сходу зблокований власне південний корпус пам'ятки, добудований бл. 1911-1912 рр. із надвірним вхідним ризалітом (нині перехід до великої виставкової зали), габаритом бл. 13,5 x 31 м, увінчаний на даху декоративним півсферичним куполом, що позначав, вірогідно, колишню домову церкву жіночої гімназії. З її основними приміщеннями (нині ліцей), зблокованими з південного сходу, раніше було сполучення (про реконструкцію з виокремленням навчальної будівлі свідчать дати на її фасаді – 1911 початку будівництва та 1959 – завершальних ремонтно-будівельних робіт).</p>

	<p>Т-подібне в плані розширення музею 1965-1969 рр. – північна 2-3-поверхова з підвалом двокорпусна будівля індустріальної модерністської архітектури, з планувальним габаритом за зовнішнім контуром бл. 22,5 x 30,8 м.</p> <p>Особливості класицистичної композиції південного фасаду обумовлюють архітектурну виразність пам'ятки: ритм із 6 високих аркових вікон і пілястр 2-го поверху понад високим цоколем фланковано двома вхідними порталами з профільованими 3-кутними фронтонами; по осі фронтона, асиметрично поставленого над увінчуючим карнизом і підкресленого парними пілястрами обабіч аркового вікна, будівлю акцентує півсферичний купол зі шпилем, на ступінчатій квадратній у плані основі; праворуч привертає увагу арка проїзду до двору. У цій частині пам'ятки (у фондових приміщеннях) зберігся інтер'єр мармурових сходів із оригінальним неокласичним металевим огородженням та керамічними підлогами маршових площадок, із оригінальними дерев'яними дверима.</p>
<p>Перебудови, втрати й історичні нашарування</p>	<p>Архітектурною спадщиною доби класицистичного зодчества – формами раннього класицизму XVIII із нашаруваннями модернізованої класики початку XX століть – обумовлено охорону в якості пам'ятки відповідної епохи південної частини споруди бл. 1754-1912 рр.</p> <p>Відомостей про істотні зміни об'єкта під час пристосувань для нових шкільних закладів (бл. 1920-1929) не було, проте не відбувалося й необхідних ремонтів. Із початком використання приміщень об'єкта музеєм експозиційні, фондові й інші функціональні потреби обумовили перебудову споруди. Під час реконструкції й розширення 1965-1969 рр., із двокорпусною 2-3-поверховою прибудовою з півночі, на східному фасаді флігеля XVIII ст. виконано дві невеликі прибудови, на західному та східному фасадах змінено або закладено віконні та дверні отвори, прорізано донизу три вікна на південному фасаді (у корпусі 1911-1912); у частині приміщень XVIII ст. склепіння замінено балочними конструкціями, здійснено загальне перепланування. Північний фасад (новітньої прибудови з головним входом) реконструйовано у 2006-2007 рр. Під час ремонту у 2007 р. демонтовано балкон на південному фасаді біля баштового ризаліту. У листопаді 2010 р. під час ремонту підлоги в залі археології (№ 6) було відкрито склепінчасте приміщення, вірогідно, колишнього льоху.</p>
<p>Наявність творів</p>	<p>Не виявлено мистецьких витворів, пов'язаних із предметом охорони пам'ятки національного значення (див. п. 14).</p>

мистецтва та їх опис	Певний мистецтвознавчий інтерес являють вітражі, виконані художниками Ризького художньо-виробничого комбінату «Максла» у 60-ті рр. ХХ ст. для новобудови вестибюлю й акцентних позицій у коридорах та залах експозиції, а також тематичні діорами та макети.
Опис території об'єкта	Споруда розміщена у щільній забудові з блокуванням, має обмежене подвір'я зі сходу (з доступами через місцеві проїзди від вулиць Монастирської та Соборна вздовж будівель технічного ліцею й обласного архіву) та із заходу двір у південній частині колишнього Домініканського монастиря, остаточно не розподілений за землеустроєм.
Загальна оцінка технічного стану об'єкта, дата, № акта технічного стану	
Наявність інженерних мереж та інженерного обладнання	Централізовані мережі електропостачання, господарчо-питного та протипожежного водопроводу, побутової каналізації, тепlopостачання.
Дата і № довідки про майнову цінність об'єкта, найменування організації, яка провела оцінку, вартість в гривнях	

12. Перелік складових (для комплексу (ансамблю), визначного місця):

--

13. Територія об'єкта:

Площа	У віданні музею згідно з його функціонуванням та балансовою належністю – територія та споруди на ділянці 0,6866 м ² (згідно з держ. актом на право постійного користування від 15.03.2010).
Опис меж території об'єкта	Земельну ділянку Вінницького обласного краєзнавчого музею оточують: - з півночі – площа Тараса Шевченка (вхідний курдонер від вул. Соборна), ділянки Св.-Преображенського кафедрального

	<p>собору, Вінницького обласного художнього музею, Державного архіву Вінницької області;</p> <ul style="list-style-type: none"> - з півдня – вул. Монастирська; - із заходу – вул. Мури; - зі сходу – ділянка технічного ліцею.
--	--

14. Оцінка антропологічної, археологічної, естетичної, етнографічної, історичної, мистецької, наукової чи художньої цінності об'єкта:

<p>Якості об'єкта, завдяки яким він набуває культурної цінності як пам'ятка</p>	<p>Належністю об'єкта до архітектурного комплексу й визначного місця – історичних вінницьких Мурів із регіональними культурними функціями – обумовлено розвиток великої будови видатного архітектурного та історичного значення. Загалом дана музейна споруда – унікальний зразок еволюції допоміжних монастирських об'єктів Нового часу з їх пристосуванням для освітніх і громадсько-культурних закладів за естетичною парадигмою класицистичного зодчества, а саме, засобами архітектури класицизму, неокласицизму у річищі модерну, а також модернізму (2-ї пол. ХХ ст.) й постмодернізму (контекстуальне фасадне рішення поч. ХХІ ст. для північного вхідного корпусу 60-х рр.).</p> <p>Предмет охорони пам'ятки національного значення складають автентичні елементи архітектури південної частини споруди – двокорпусної будівлі бл. 1754-1912 рр. (див. опис об'єкта в п. 11), що є зразком мистецтва класицистичного зодчества у складі комплексу пам'яток Єзуїтського монастиря.</p> <p>Крім того, значну історичну цінність національного рівня складає зв'язок споруди з діяльністю видатних українських учених-краєзнавців за її тривалого пристосування для розвитку музею.</p> <p>У поєзуїтських Мурах працював видатний український учений – історик Вінниці, дослідник розвитку місцевого самоврядування ОТАМАНОВСЬКИЙ Валентин Дмитрович (1893-1964), професійний юрист, історик, бібліограф, краєзнавець, громадський і політичний діяч. З 1917 р. навчався на юридичному факультеті Київського університету, останні курси прослухав у Віденському університеті (1918-1920). З великим піднесенням сприйняв проголошення у 1917 р. незалежної української держави, входив до складу Центральної Ради від партії соціал-самостійників; учасник героїчних боїв під Крутами в січні 1918 р. Впродовж 1916-1920 рр. активно займався культурно-освітньою роботою, зокрема співпрацював з видавництвом «Вернигора» (дирекція перебувала у Відні),</p>
---	--

де були видрукувані кілька його перекладів з французької (твори Д. Дефо, Гі де Мопассана тощо) та повість для молоді «Син України» (у співавторстві з І. Федівим).

У 1920 р. переїхав з родиною до Вінниці. Керував Вінницькою філією Всенародної бібліотеки при ВУАН. У квітні 1924 р. при філії відкрився науково-методичний краєзнавчий центр – Кабінет вивчення Поділля, який поклав початок систематичному комплексному дослідженню краю та поширенню знань з його історії, культури, природи, народного господарства; у бібліотеці був створений книжковий відділ «Подоліка» з літератури та періодичних видань про Поділля. Кабінет видав 26 випусків своїх праць.

В. Отамановський був відповідальним секретарем округової комісії з увічнення пам'яті М. Коцюбинського, одним із ініціаторів створення меморіального музею та спорудження пам'ятника письменнику у Вінниці. У серпні 1929 р. історика заарештовано, безпідставно притягнуто до відповідальності у справі Спілки визволення України (СВУ) і заслано в Татарію. Після звільнення працював доцентом, згодом професором у вищих навчальних закладах Красноярська, Сімферополя, Саратова, Харкова (1944-1958); доктор історичних наук, автор понад 50 наукових праць. Помер 10 березня 1964 р. у Харкові. Посмертно реабілітований (1989).

Із розвитком музею безпосередньо пов'язана діяльність таких видатних особистостей, як Брілінг Г.В., Подольський В.І., Заєць І.І.

БРІЛІНГ Густав Вольдемарович (1867-1941) – юрист, етнограф та історик, краєзнавець і художник, знавець пам'яток старовини й творів мистецтва. Народився в білоруському Борисові у родині землеміра; вихованець Немирівської гімназії (1889) та Київської художньої школи М.І. Мурашка з участю в розписі Володимирського собору, випускник юридичного факультету Київського університету (1894). Один із засновників Вінницького музею та його директор у 1919-1920, 1923-1932 рр., ентузіаст краєзнавчих і живописних експедицій, збирання колекцій, фотографування. В грудні 1933 р. був заарештований із звинуваченням у шпигунстві на користь Німеччини, виправданий, але 21 червня 1940 р. був засуджений на 4 роки та помер наступного року на шляху евакуації зі Старобельського табору.

ПОДОЛЬСЬКИЙ Василь Іванович (1867-1954) – фаховий юрист, товариш і колега Г.В. Брілінга, ентузіаст-краєзнавець. Народився 1 січня 1867 р. в м. Сквирі (нині Київської області) в родині чиновника. Після закінчення

З-ої класичної гімназії у Києві вступив на медичний факультет Київського університету, де, провчившись майже три роки, за станом здоров'я перейшов на юридичний факультет, який закінчив 1894 р.; 1895 р. призначений молодшим кандидатом на судовій посаді при Одеському окружному суді, 1900 р. – мировим суддею Брацлавського округу Подільської губернії з місцем проживання у м. Тульчин. Залишаючись почесним мировим суддею в тому ж окрузі, у 1902 р. призначений судовим слідчим Брацлавського повіту, 1908 р. – товаришем прокурора Кам'янець-Подільського суду, наступного року – товаришем прокурора Вінницького окружного суду. 1910 р. йому присвоєно чин колезького радника та призначено членом Вінницького окружного суду. За Радянської влади працював у галузі статистики, паралельно викладав у низці навчальних закладів, був учителем-інструктором з ліквідації неграмотності; 1935 р., після виходу на пенсію, викладав на курсах стахановців та підготовки вихователюк дошкільної освіти. У 1937 р., на запрошення Вінницького історико-краєзнавчого музею, паспортизував картини та скульптуру. Розпочав працювати у музеї науковим співробітником у 1939 р., 1941 р. призначений його директором, з 1945 р. обіймав посади наукового співробітника та бібліотекаря, завідувача художнього сектору. Звільнений на початку травня 1950 р., проте у зв'язку з виробничою необхідністю певний час продовжував виконувати свої обов'язки. Автор низки наукових і звітно-облікових матеріалів, спогадів; подвижник, що зберігав музейні колекції під час нацистської окупації 1941-1944 рр.

ЗАЄЦЬ Іван Іванович (1922-2007) – директор Вінницького обласного краєзнавчого музею у 1963-1977 рр., ініціатор та організатор розвитку й розбудови музею, формування сучасної експозиції естетичними засобами модернізму із залученням провідних фахівців з музейної експозиції та художників колишнього Союзу РСР, палкий шанувальник української національної культури. 1973 року членом очолюваної І. Зайцем наукової ради музею був літературознавець Микола Костянтинович Холодний (1939-2006) – поет-шістдесятник, дисидент. І. Заєць працював професором Вінницького державного педагогічного університету імені М.М.Коцюбинського. Дослідник і популяризатор трипільської археологічної культури на Поділлі, автор науково-популярних публікацій і монографій.

15. Зони охорони пам'ятки:

Організація-розробник науково-проектної документації	Управління містобудування і архітектури Вінницької міської ради (1997); міське комунальне підприємство «Місто» – у розділі історико-архітектурного опорного плану та охорони нерухомої культурної спадщини у складі генерального плану м. Вінниця (генеральний проектувальник – Український державний НДІ проектування міст «Діпромісто», 2005-2007).
Дата розроблення науково-проектної документації	1997 р. – розроблення комплексної охоронної зони для пам'яток Єзуїтського і Домініканського монастирів у матеріалах історико-архітектурного опорного плану міста Вінниці, внесення пропозицій облдержадміністрації (відповідно до повноважень за чинним законодавством); 2005–2007 рр. – у розділі історико-архітектурного опорного плану та охорони нерухомої культурної спадщини у складі генерального плану м. Вінниця застосовано уточнені межі зон охорони, затверджених облдержадміністрацією 1997 р.
Дата і номер документа про затвердження науково-проектної документації	Розпорядження голови Вінницької облдержадміністрації від 25.07.1997 р. № 248 (затвердження зон охорони пам'яток містобудування і архітектури м. Вінниця); рішення Вінницької міської ради від 23.11.2007 р. (затвердження зон охорони пам'яток у складі генерального плану м. Вінниця).
Короткий опис меж зон охорони із зазначенням площі кожної зони	Об'єкт знаходиться в межах комплексної охоронної зони пам'яток культурної спадщини національного значення. Комплексна охоронна зона площею бл. 2,43 га включає територію комплексів пам'яток архітектури та історії Єзуїтського та Домініканського монастирів (охоронні №№ 54, 55) – визначного місця, відомого як «Вінницькі Мури»; з півночі межує з проїзною частиною вул. Соборна, з півдня – з протилежною лінією забудови вулиці Монастирської, із заходу – з вул. Мури, зі сходу обмежується підпірною стіною на лінії колишніх укріплень Єзуїтського монастиря. Зона регулювання забудови з певними віддаленими точками огляду (у т.ч. поза зоною – з контролю містобудівної композиції) визначена для архітектурної домінанти – пам'ятки «Костьол Домініканського монастиря» (Св.-Преображенський кафедральний собор); навколо об'єкта «Келії Єзуїтського монастиря» додаткове регулювання забудови не встановлювалося.

16. Наявність науково-дослідної та науково-проектної документації на об'єкт:

Найменування документації	Рік розроблення	Автор (організація)	Місце зберігання, інв. №
Проект добудови 3-го пов. над 2-пов. частиною будівлі краєзнавчого музею	1995 р.	Вінницька філія «НДІпроектреконструкція»	Вінницький обласний краєзнавчий музей
Комплекс ремонтно-реставраційних робіт для Вінницького обласного краєзнавчого музею	2001-2002 рр.	Український регіональний спеціалізований науково-реставраційний інститут «Укрзахідпроектреставрація», м. Львів	Вінницький обласний краєзнавчий музей
Проект перспективного генерального плану розвитку Вінницького обласного краєзнавчого музею	2002 р.	--/--	--/--
Проект реконструкції фасадів споруди краєзнавчого музею	2003 р.	--/--	--/--
Наукові дослідження, висновки про технічний стан «Мурів» на основі інженерних обстежень	2007 р.	--/--	--/--
Ескізний проект реставрації та	2007 р.	--/--	--/--

пристосування частини комплексу «Мури» під центр народного мистецтва Східного Поділля			
Історико-містобудівне обґрунтування реконструкції приміщень обласного художнього музею по вул. Соборній, 21 у м. Вінниці.	2007 р.	Український регіональний спеціалізований науково-реставраційний інститут «Укрзахідпроектреставрація», м. Львів	Вінницький обласний художній музей
Капітальний ремонт пам'ятки архітектури та містобудування національного значення «Келії Єзуїтського монастиря» з реконструкцією (надбудовою мансардного поверху) частини будівлі Вінницького обласного краєзнавчого музею	2009-2010 рр.	ТОВ «Мур», м. Вінниця	Вінницький обласний краєзнавчий музей

17. Дослідницькі й реставраційні роботи на об'єкті:

Найменування робіт	Рік проведення	Замовник	Виконавець	Підрядна організація
Георадарные исследования. Инженерно-геологические и	2010	Вінницький обласний краєзнавчий музей	ПП «НПФ» Супремум Око-С», м.Сімферополь	

инженерно-геофизические изыскания для Винницкого обл. краеведческого музея.				
---	--	--	--	--

18. Основні джерела відомостей про об'єкт:

Археологічні матеріали	Фонди Вінницького обласного краєзнавчого музею
Іконографічні матеріали	Фонди Центрального державного історичного архіву України у Києві (зокрема, ф. 494, опис 34, справа 1059); фонди Національного музею у Кракові (зокрема, зібрання Чарторійських, Rz. 5113, 5114); фонди Національної бібліотеки Франції, Париж (зокрема, Інв. № Hd-4, 183; Інв. № Hd-4, 184); фонди Російського державного військово-історичного архіву, м. Москва (зокрема, ф. ВУА, спр. 21528, ч. 5, а. 85); а також фонди Російського державного історичного архіву (СПб), Санкт-Петербурзького інституту історії РАН, Національного історичного архіву Білорусії (Мінськ); фонди Вінницького обласного краєзнавчого музею
Архівні матеріали	Державний архів Вінницької області Архів Вінницького обласного краєзнавчого музею
Бібліографічні матеріали	<ol style="list-style-type: none"> 1. Молчановский Н. Очерк известий о Подольской земле до 1434 года. – К., 1885. 2. Петров Н.И. Исторический очерк Подолии / Подолия. Историческое описание / Изд. П.Н. Батюшков. – СПб., 1891. 3. ПСРЛ. – Т. 17. Западнорусские летописи. – СПб., 1907. 4. Альбом городских голов Российской империи. – СПб., 1903. 5. Бируля О. Архітектурна історія Вінниці / Серія «Вінниччина в екскурсіях» за ред. С.Слемзіна та Б.Фармера. Вінниця: Він. вечірній робітничий університет, 1930. 6. Шабульдо Ф.М. Земли Юго-Западной Руси в составе Великого княжества Литовского. – К.: Наук. думка, 1987. 7. Отамановський В.Д. Вінниця в XIV-XVII століттях: Історичне дослідження. – Вінниця: Континент-ПРИМ, 1993. 8. Каросва Л. Р., Шпильова Л. М. Валентин Дмитрович Отамановський / Подільська старовина. – Вінниця, 1993. – С. 6–13. 9. Історія музею в документах і спогадах: Ювіл. вип. з нагоди 80-річчя заснув. музею / Відп. за вип. Л.Р.Каросва; Вінниц. обл. краєзн. музей. – Вінниця: РВВ ВАТ «Віноблдрукарня», 1998.

10. Гальчак С. Д. Краєзнавці Вінниччини: Бібліографії. Біографія. – Вінниця: Книга-Вега, 2005. – С. 136–138.
11. Виногородська Л.І., Потупчик М.В., Царенко С.О. Походження та датування міста Вінниці (за підсумками археологічної експедиції та сучасних досліджень)// Вінницька газета.- № 109 (1959), 13 вересня 2005 р. – С. 6.
12. Вінниця: Історичний нарис / Гол. ред. проф. А.М.Подолінний. – Вінниця: Книга-Вега, 2007.
13. Ричков П.А. Архітектурний комплекс товариства Ісуса у Вінниці / Вінницькі Мури. Погляд крізь віки: М-ли Міжнар. наук. конференції 9-10 верес. 2010/ Відпов. ред. К.Висоцька; Вінниц. обл. краєзн. музей. – Вінниця: ВМГО «Розвиток», 2011. – С. 7–24.
14. Шевченко Т. Вінницький дім Товариства Ісуса та діяльність єзуїтів у Речі Посполитій (до середини XVII ст.) / Вінницькі Мури. Погляд крізь віки: М-ли Міжнар. наук. конференції 9-10 верес. 2010/ Відпов. ред. К.Висоцька; Вінниц. обл. краєзн. музей. – Вінниця: ВМГО «Розвиток», 2011. – С. 69–94.
15. Колесник В. Польська і російська гімназії в поезуїтських Мурах у першій половині XIX ст. / Там само. – С. 173–234.
16. Завальнюк К. Мури в 1918-1920 роках / Там само. – С. 279–296.
17. Шароварська С. Вінницький краєзнавчий музей у Мурах (1929-1941 рр.) / Там само. – С. 349–374.
18. Висоцька К. Вінницький краєзнавчий музей: шлях від післявоєнної розрухи до XXI століття / Там само. – С. 437–452.
19. Оміврон. Вінницькі Мури як джерело освіти в краї. Вид. 2/ Упор., вступ. ст., прим. В. Колесник. – Вінниця: ВМГО «Розвиток», 2010.
20. Памятники градостроительства и архитектуры Украинской ССР: Иллюстрированный справочник-каталог. В 4 т. Т. 2 / Игнаткин И.А., Моисеенко В.П., Тыманович Е.В. и др. – К.: Будівельник, 1985.
21. Виногородська Л.І. Замки XIII-XV ст. на Побужжі (фортифікація та матеріальна культура) / Днеслово: Збірка праць на пошану дійсного члена НАН України Петра Петровича Толочка з нагоди його 70-річчя. – Київ: Корвінпрес, 2008. – С. 335–343.
22. Дашкевич Я.Р. Угорська експансія на золотоординське Поділля 40-х – 50-х рр. XIV ст. / Україна в минулому. Вип. 5. – Київ-Львів: Ін-т археографії НАН України, Львівське від., 1994. – С. 32–65.
23. Якубовський В.І. Скарби Болохівської землі / Ін-т археології НАН України; Кам'янець-Под. держ. ун-т. –


- Кам'янець-Подільський, 2003.
24. Груша А. Невядомая грамата Фёдара Карыятовіча за 1391 г. / Беларускі гістарычны агляд. – Т. VII. – Сшытак 1–2. – Мінск, 2001. – С. 123–135.
25. Царенко С. Вінниця / Енциклопедія сучасної України. Т. 4. – К.: Ін-т енциклопедичних досліджень НАН України, 2005. – С. 569–570.
26. Царенко С., Солейко Е. Звезда Григория Артынова, первого Винницкого Городского Архитектора. – Винница: НОВА КНИГА, 2012.
27. Царенко С.О. Першоджерела з історії розвитку регіональної містобудівної системи та її центрів і методологія синтезу галузевих знань: Вінницький осередок Подільського розселення княжих часів / Міста і містечка Поділля від доби Середньовіччя до початку ХХ ст.: матеріали наук. конф. 24-25 верес. 2015 р. Він. обл. краєзн. музей. – Вінниця: Нілан-ЛТД, 2016. (Серія «Подільська старовина»). С. 28–43.
28. Зотов Р.В. О Черниговских князьях по Любецкому синодику и о Черниговском княжестве в татарское время / Р.В. Зотов. – Санкт-Петербург: Издание археографической комиссии, 1892.
29. Войтович Л. Княжа доба: Портрети еліти. – Біла Церква: Видавець О. Пшонківський, 2006.
30. Архив Юго-Западной России. – Ч. VII, т. 2. – К.: Изд-е Врем. комиссии для разбора древних актов, 1890. – С. 4 (Люстрація Київської землі 1471 р.).
31. Литовська Метрика. Книга 561. Ревізії українських замків 1545 року / Ін-т української археографії та джерелознавства ім. М.С.Грушевського НАН України; підготував В.Кравченко. – К.: Наук. тов. ім. Шевченка в Україні, 2005.
32. Архив Юго-Западной России. – Ч. VII, т. 1. – К.: Изд-е Врем. комиссии для разбора древних актов, 1886. – С. 598–611 (Опис Вінницького замку 1552 р.).
33. Історико-містобудівні дослідження: Васильків, Вінниця, Горлівка, Ізмаїл / За ред. Вечерського В.В.; Відп. за вип. Сердюк О.М. – К.: НДІ пам'яткоохоронних досліджень, 2011.
34. Вінниця у спогадах: у 3 т. Т. I. ХІХ – початок ХХ ст. / Упорядкування, видавнича нотатка, добір ілюстрацій В.Колесник; Відповід. за вип. К. Висоцька. – Кіровоград: Імекс-ЛТД, 2013 (Серія «Подільська старовина»).
35. Kronika Polska, Litewska, Zmodzka i Wszystkiej Rusi Macieja Strykowskiego. T. I. – Warszawa, 1846.
36. Kurtyka J. Repertorium podolski. Documenty do 1430 r. / Rocznik Przemyski. Historia. T. XI. z 4 – 2004. – S. 127–260.

	37. Paszenda J. Architekci jezuickcy w Polsce // Praxis atque theoria. Studia ofiarowane profesorowi Adamowi MaLkiewichowi. – Kraków: UJ, 2006. – S.245–254.
--	--

19. До паспорта додаються графічні матеріали та фотофіксація:

Найменування	Кількість	Дата виконання	Виконавець
Схема генерального плану в межах комплексної охоронної зони; фрагмент історико-архітектурного опорного плану м. Вінниця	1	05.12.2017	Арх. Царенко С.О.
Обміри:			
Поперхові плани (1-го, 2-го, підвального поверхів)	3	2009	Арх. Горбань А.І.
Фасади (південний, північний з розрізом 1-1, західний)	3	2009	Арх. Горбань А.І.
Розріз 2-2	1	2009	Арх. Горбань А.І.
Фотофіксація:			
Фото загального вигляду	7	2017	Арх. Царенко С.О.
Фото фрагментів	6	2011 2017	Арх. Горбань А.І. Арх. Царенко С.О.
Фото деталей	3	2009, 2011 2017	Арх. Горбань А.І. Арх. Царенко С.О.
Фото інтер'єра	15	2009, 2011 2017	Арх. Горбань А.І. Арх. Царенко С.О.
Інше	35	2017	Арх. Царенко С.О.

Паспорт склав:

Посада та назва організації	Спеціальність, кваліфікаційний рівень	Прізвище, ініціали	Підпис	Дата складання
Старший науковий співробітник Вінницького обласного краєзнавчого музею	Кандидат архітектури (теорія архітектури, реставрація пам'яток архітектури)	Царенко С.О.		2017 р.

Керівник органу охорони культурної спадщини
Зав. сектором охорони культурної спадщини управління культури і мистецтв Вінницької облдержадміністрації
 (ініціали, прізвище, підпис, печатка)

М.В. Потупчик

ПАМ'ЯТКА НАЦІОНАЛЬНОГО ЗНАЧЕННЯ
 «КЕЛІЇ ЄЗУІТІВ»
 м. Вінниця
 СХЕМА ГЕНЕРАЛЬНОГО ПЛАНУ
 В МЕЖАХ КОМПЛЕКСНОЇ ОХОРОНОЇ

М 1:5000

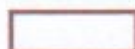





Фрагмент історико-архітектурного опорного плану м. Вінниця (на підоснові генерального плану міста, 2007; виділено комплексну охоронну зону)





Умовні позначення

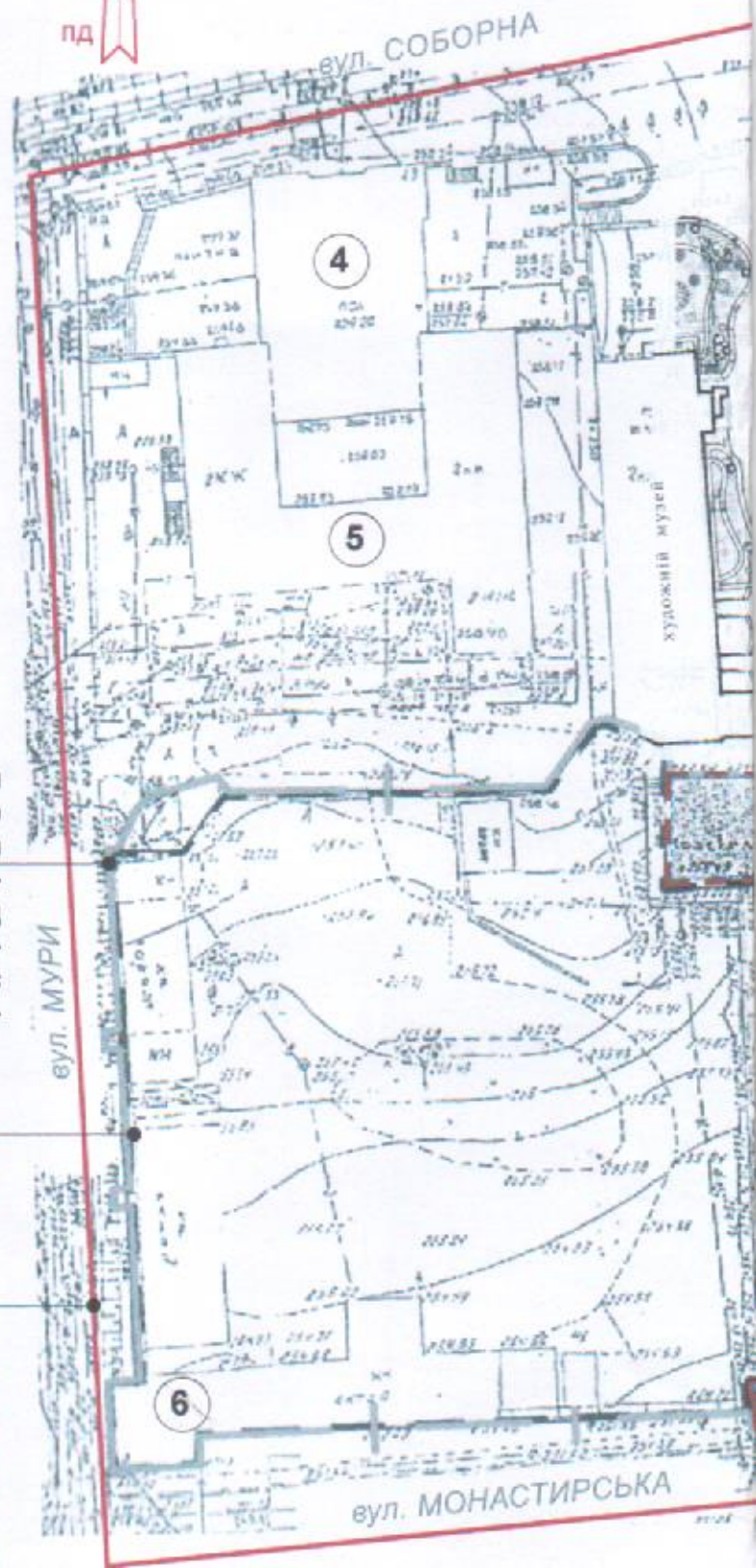
Споруда, що паспортизується:

-  - архітектурна;
-  - історична

 — межа земельної ділянки
 — межа Вінницького обласного краєзнавчого музею (за проектними документами землеустрою 2009 р. та держ. актом від 15.03.2010; уповноваженими органами рішення переглянуті; триває обговорення й проектування землеустрою в межах охоронної зони)

 — межа проектування експозиції народної архітектури та побуту (2002; не реалізовано)

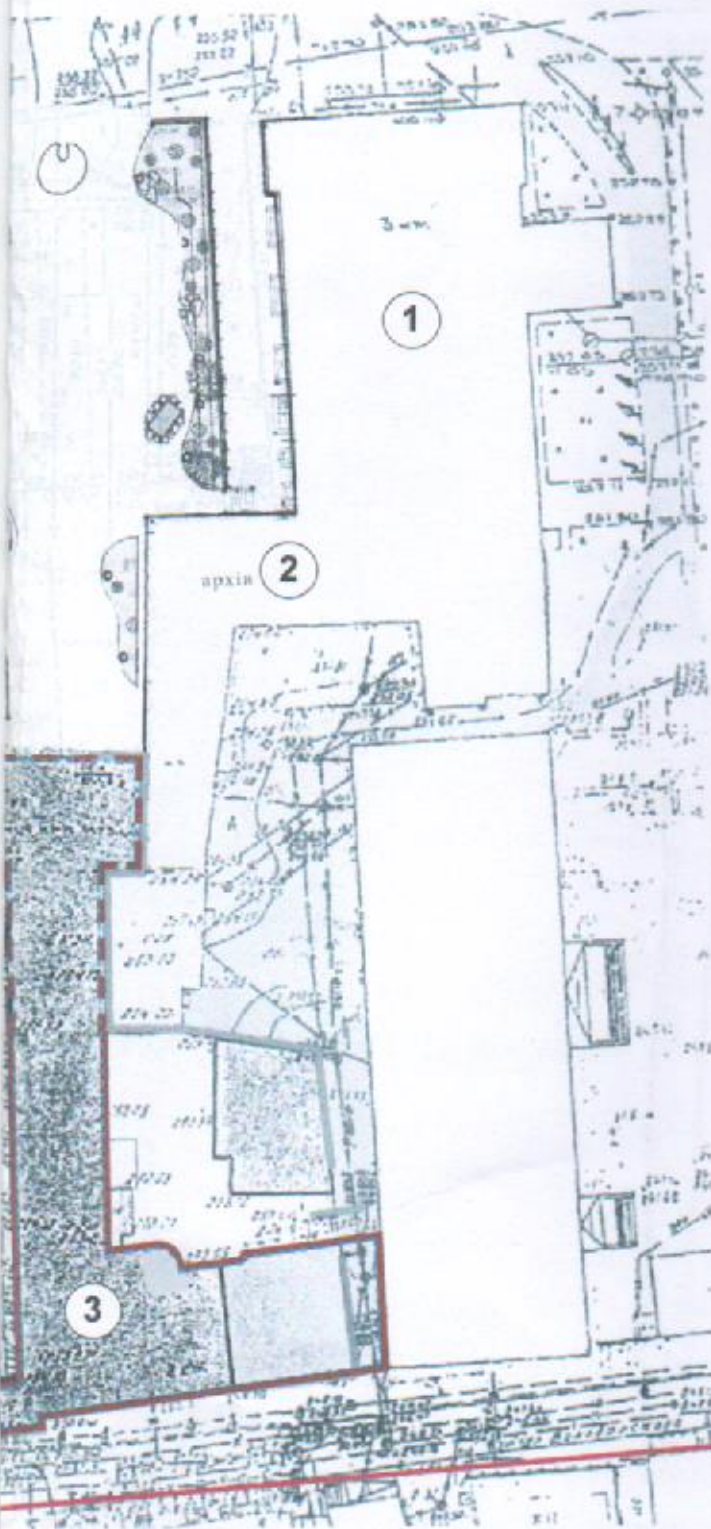
 — межа комплексної охоронної зони комплексів пам'яток національного значення — Єзуїтського (охор. № 54) і Домініканського (охор. № 55) монастирів (розрахунок голови Вінницької облдержадміністрації від 25.07.1997; рішення Вінницької міської ради з ухвалення генплану



НАЦІОНАЛЬНОГО ЗНАЧЕННЯ «ВІННИЦЬКОГО МОНАСТИРЯ»

вул. Соборна, 19

ГЕНЕРАЛЬНОГО ПЛАНУ
ЕКСПОНОВАНОЇ ОХОРОННОЇ ЗОНИ М 1:1000



Загальний вигляд з вулиці Монастирської південного крила — корпусу пам'ятки сер. XVIII - поч. XX ст.

Експлікація

комплексів пам'яток національного значення (визначне місце «Вінницькі Мури»):

Єзуїтський монастир (охор. № 54):

- 1 - косяол (користувач — обл. архів);
- 2 - колегіум (користувач — — —);
- 3 - келії * (користувач — обл. краєзн. музей);

Домініканський монастир (охор. № 55):

- 4 - косяол (користувач — громада Св.-Преображенського кафедрального собору УПЦ);
- 5 - келії (користувач — — —);
- 6 - башта та мури (— «—).

* ПРИМІТКА. Типологічні визначення див. п. 9 паспорта.

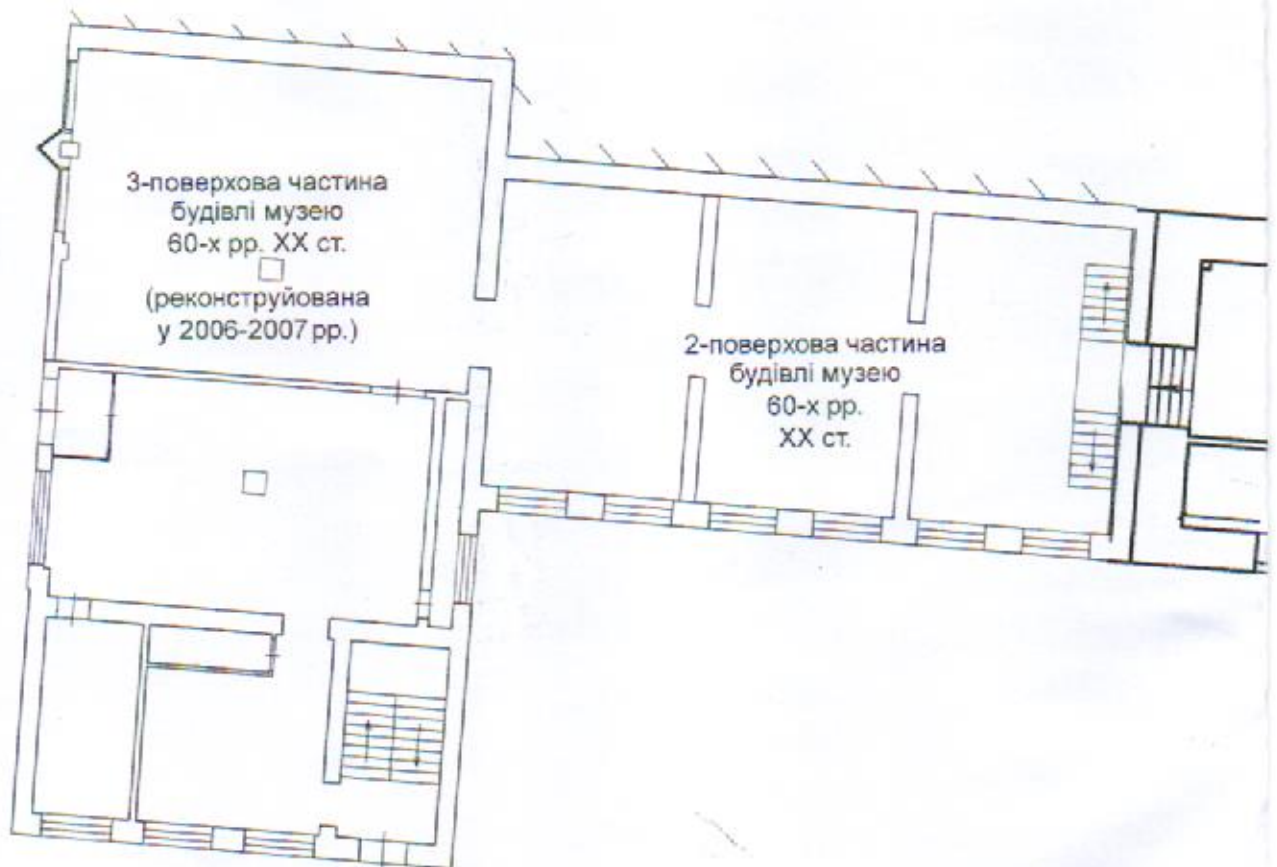
Опрацював: архіт. Царенко С.О., 2017

Додатки до паспорта пам'ятки келії єзуїтського монастиря

ПАМ'ЯТКА НАЦІО
«КЕЛІЇ ЄЗУЇТСЬ»
м. Вінниця,

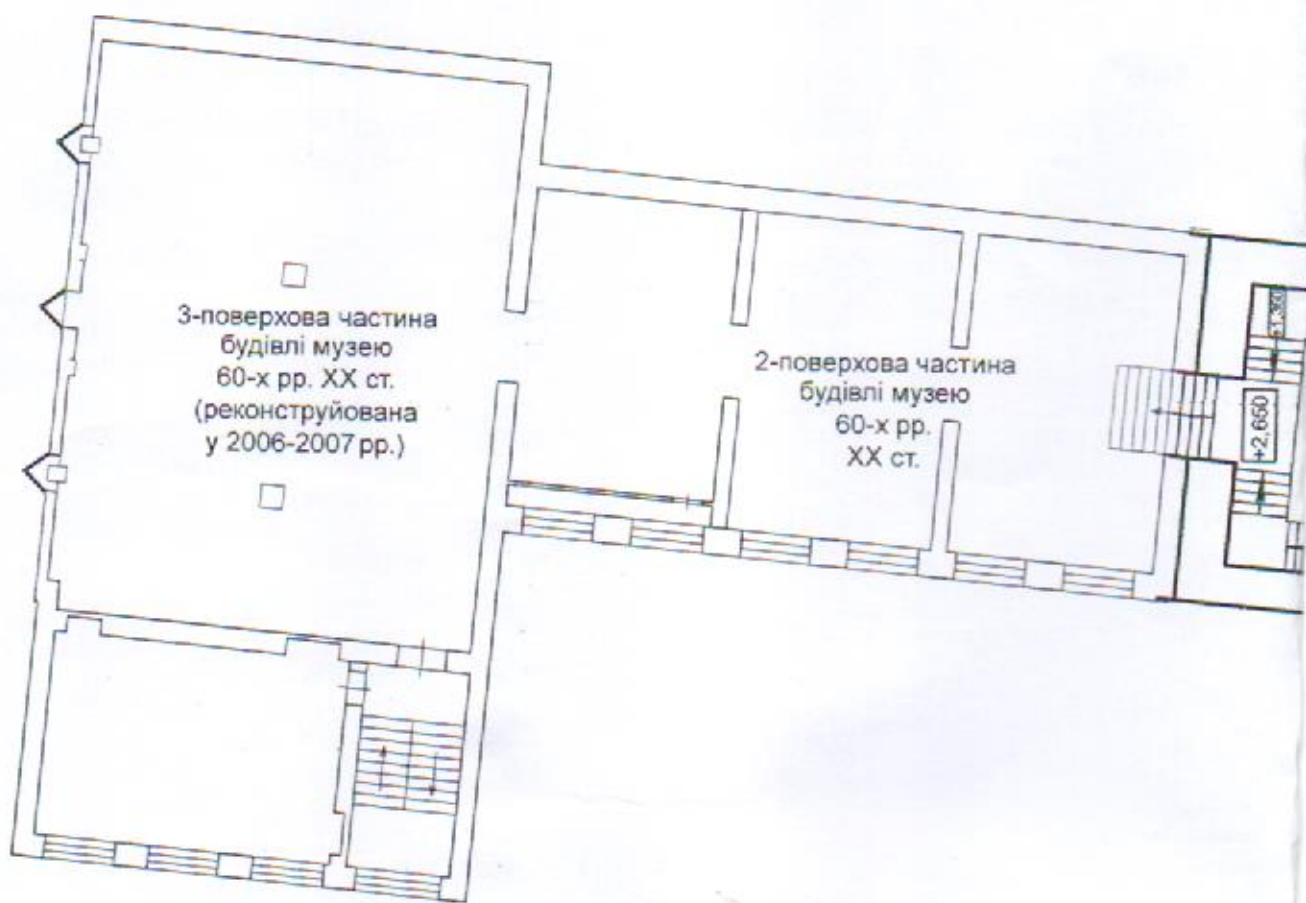
ПЛАН

2 1 0 2 4 6



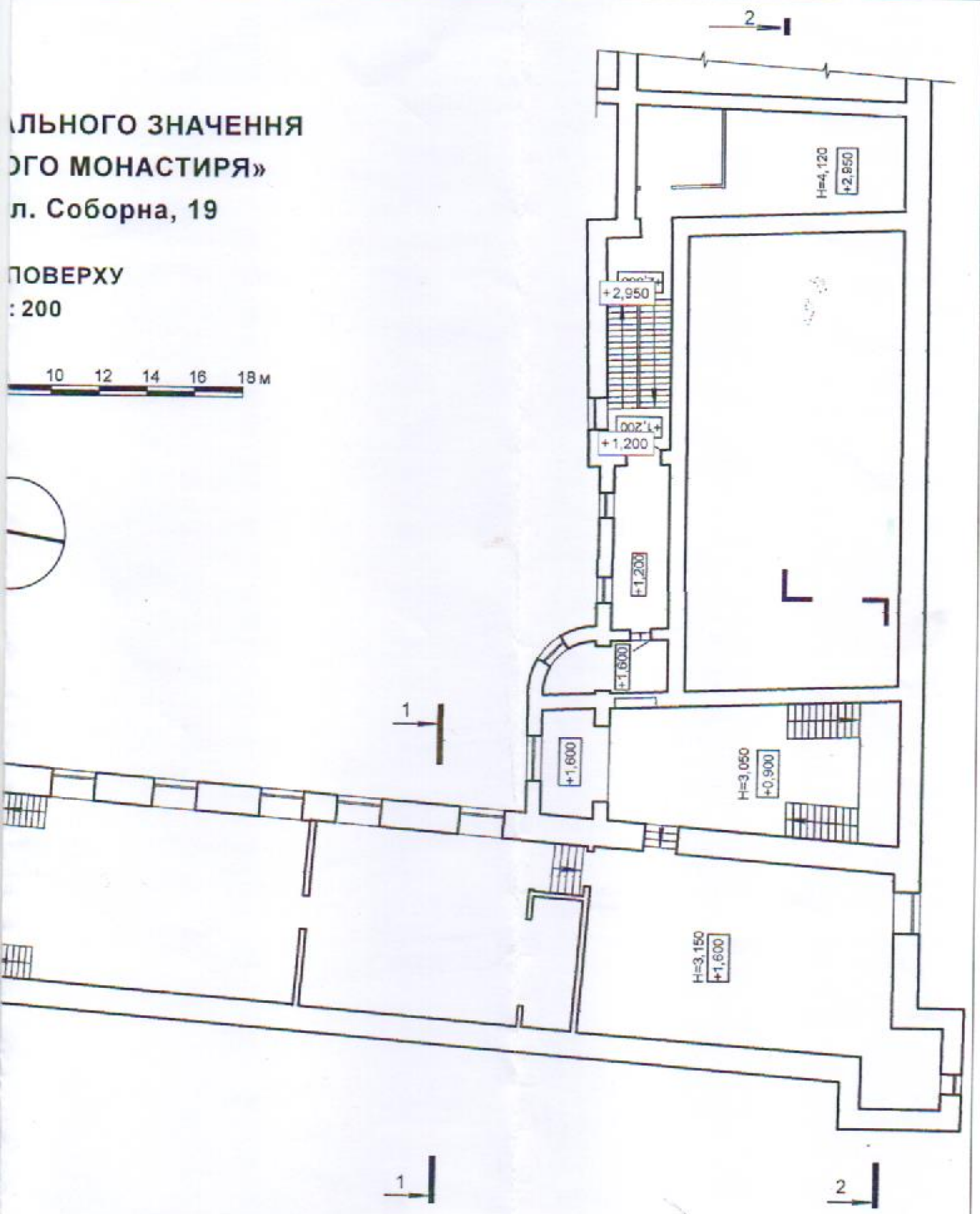
ПАМ'ЯТКА НАЦІОНА
«КЕЛІЇ ЄЗУІТСЬКО
м. Вінниця, ву

ПЛАН 2
М 1



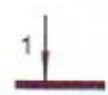
ОБ'ЄКТА ПОВИЩЕНОГО ЗНАЧЕННЯ
«СОБОРНОГО МОНАСТІРЯ»
пл. Соборна, 19

ПОВЕРХУ
1:200



Додатки до паспорта пам'ятки
КЕЛІЇ ЄЗУІТСЬКОГО МОНАСТІРЯ,

2-поверхова частина
будівлі музею
60-х років XX століття



2.310

6.280
H=3.430

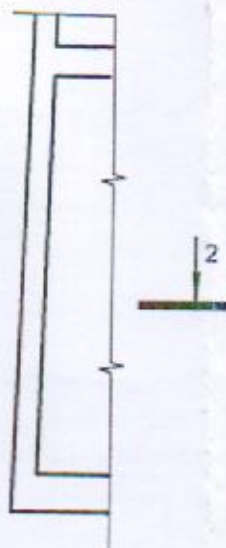
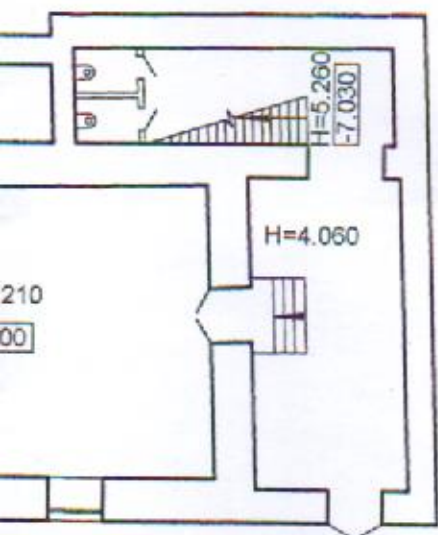
H=4
-6.

ПАМ'ЯТКА НАЦІОНАЛЬНОГО ЗНАЧЕННЯ
«КЕЛІЇ ЄЗУЇТСЬКОГО МОНАСТИРЯ»

м. Вінниця, вул. Соборна, 19

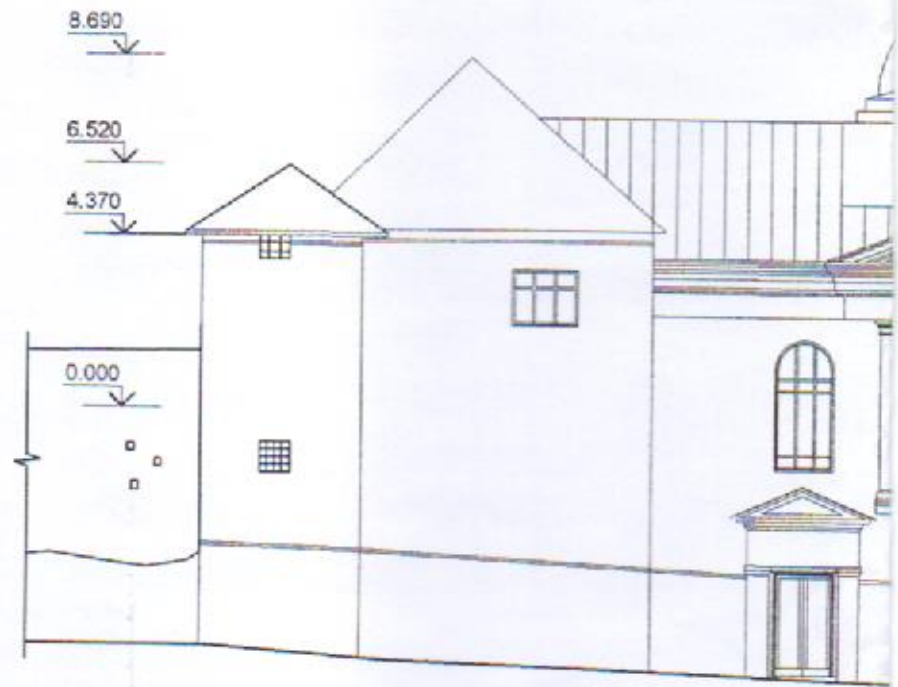
ПЛАН ПІДВАЛЬНОГО ПОВЕРХУ

М 1: 200



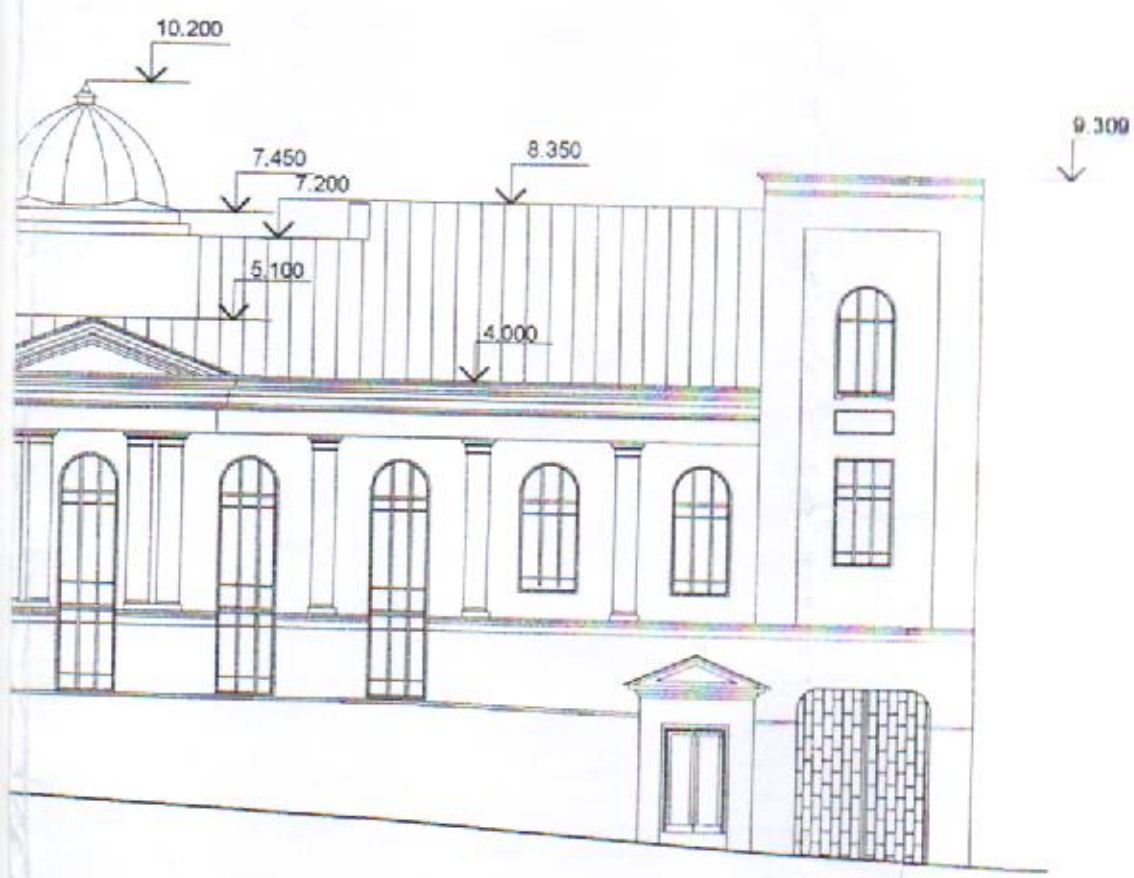
ПАМ'ЯТКА НАЦ
«КЕЛІЇ ЄЗУЇТ
м. Вінниця

ПІВДЕННИЙ ФАС



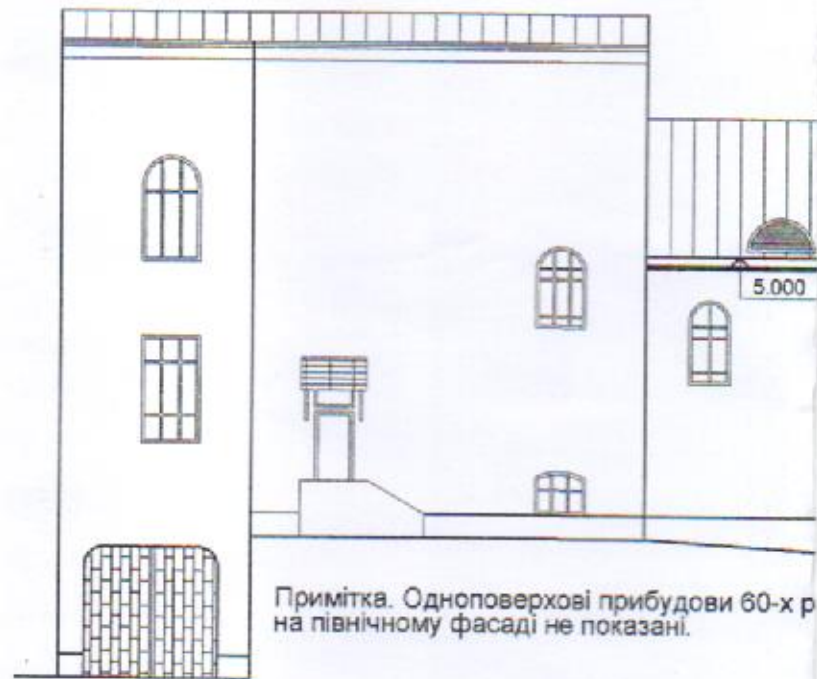
ІОНАЛЬНОГО ЗНАЧЕННЯ
СЬКОГО МОНАСТИРЯ»
я, вул. Соборна, 19

АД (з вулиці Монастирської)
М 1: 200

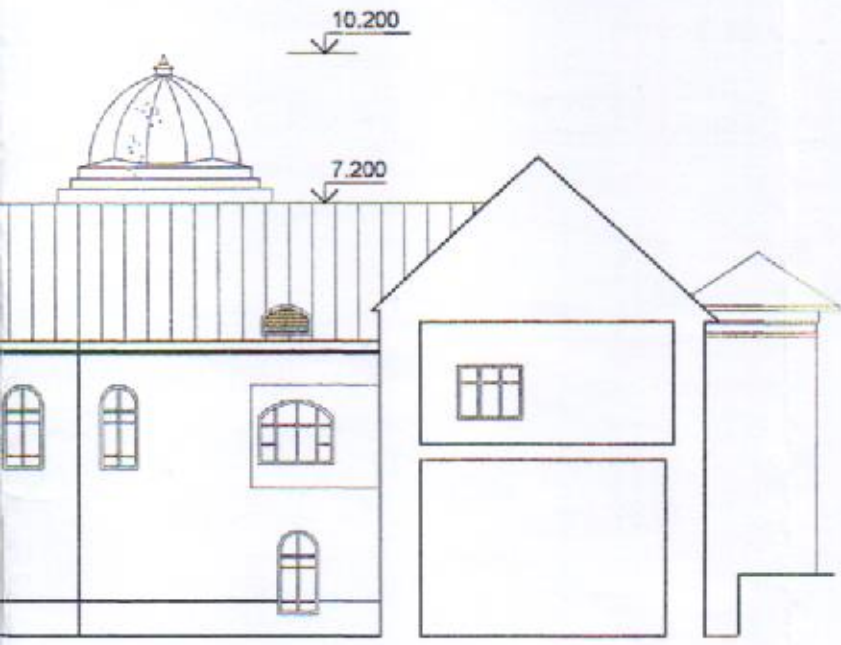


ПАМ'ЯТКА НА
«КЕЛІЇ ЄЗУІТІВ»
м. Вінниця

ПІВНІЧНИЙ ФАСАД З РОЗРІЗОМ 1-1
М 1:200

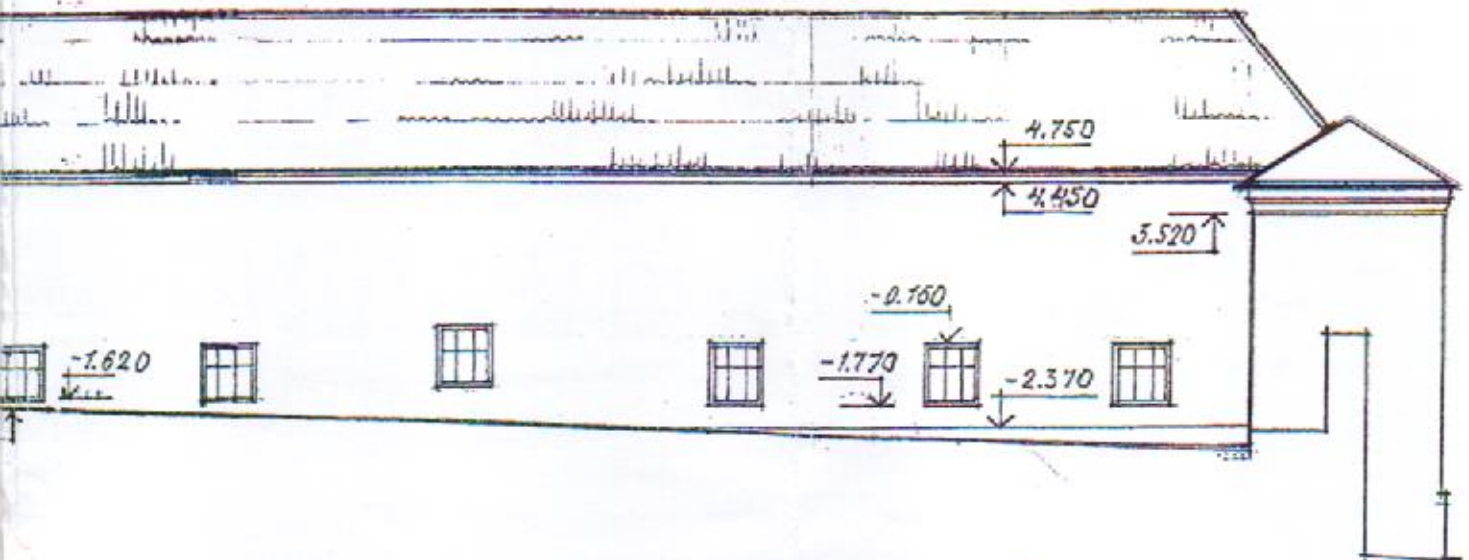


ДІОНАЛЬНОГО ЗНАЧЕННЯ
«СЬКОГО МОНАСТИРЯ»
ця, вул. Соборна, 19



оків XX ст.

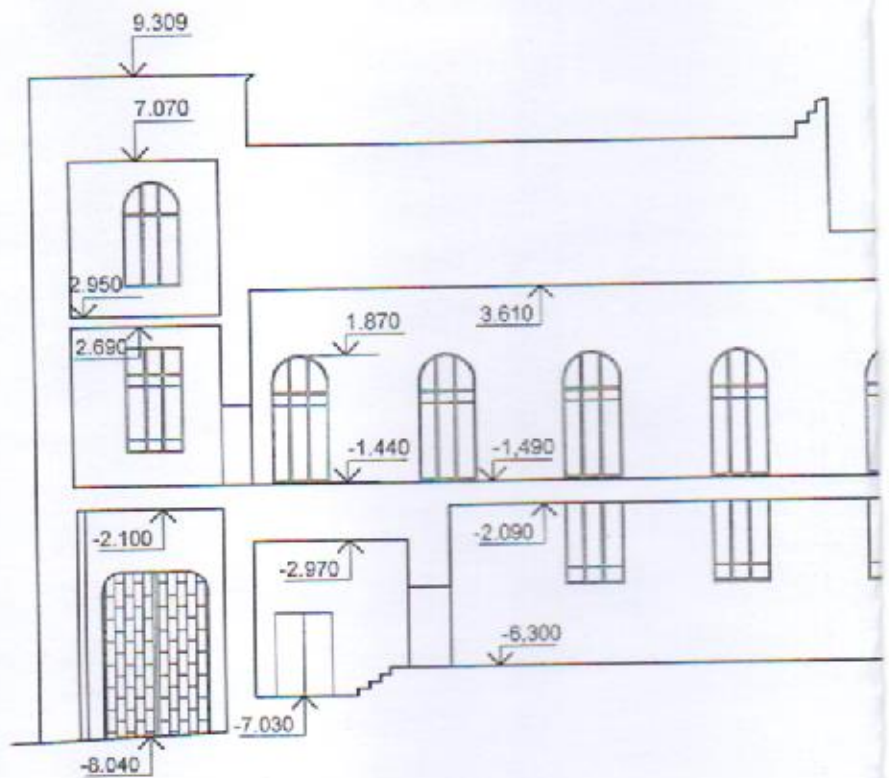
НИЙ ФАСАД М 1: 200



Додатки до паспорта пам'ятки
КЕЛІ ЄЗУІТСЬКОГО МОНАСТИРЯ.

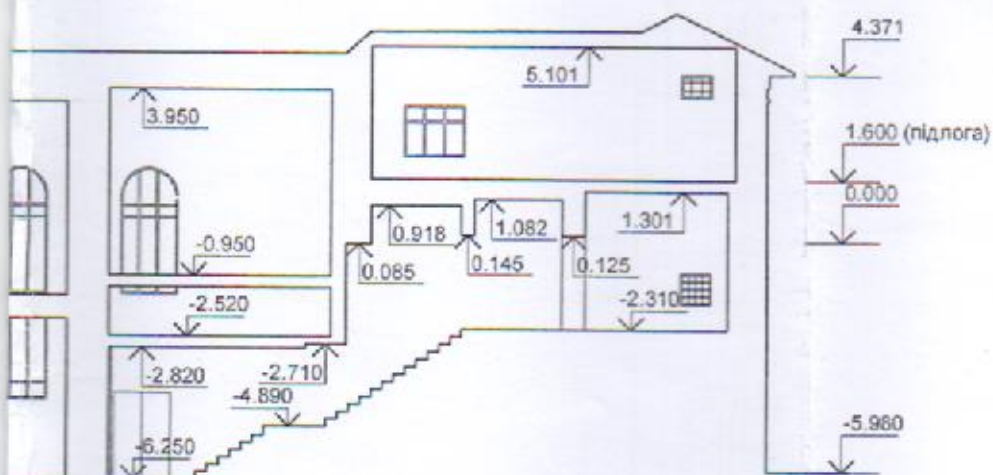
ПАМ'ЯТКА НАЦІО
«КЕЛІЇ ЄЗУЇТСЬКІ»
м. Вінниця,

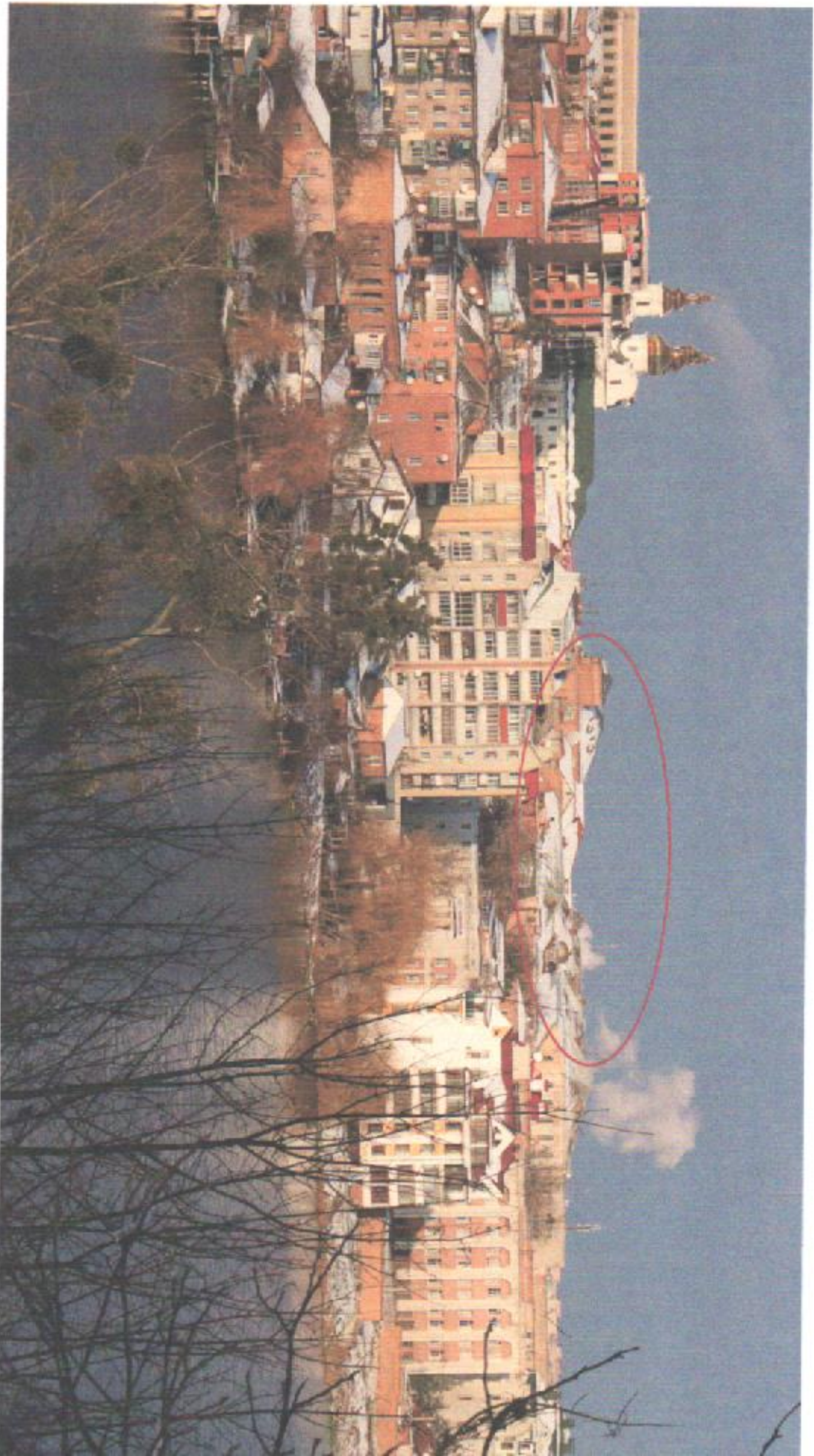
Р0



НАЛЬНОГО ЗНАЧЕННЯ
КОГО МОНАСТИРЯ»
вул. Соборна, 19

ОЗРІЗ 2-2
М 1: 200

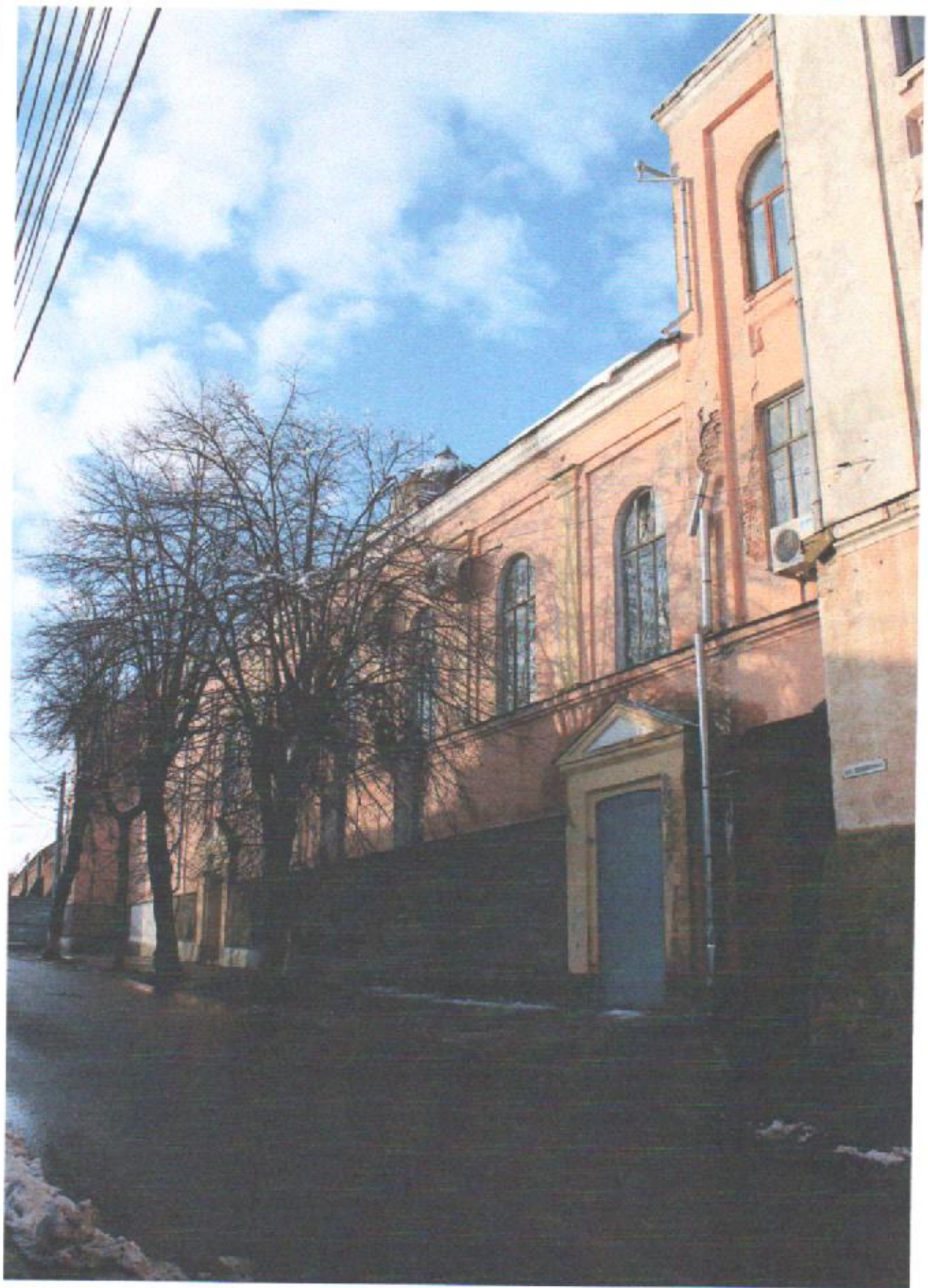




Музейна споруда — «Келії Єзуїтського монастиря» у загальному вигляді
містобудівної композиції правобережного центру Вінниці — Нового Міста
від староміської Замкової гори (фото: грудень 2017)



Загальний вигляд з південного сходу середньої частини південного периметру
позезуїтських Мурів (вул. Монастирська): гімназійні будівлі 1911-1912 рр., зокрема
ліворуч — розбудоване крило корпусу «келій» (фото: грудень 2017)



Загальний вигляд з вулиці Монастирської
південного крила — корпусу пам'ятки сер. XVIII - поч. XX ст.
(бл. 1754-1912; фото: грудень 2017)



а)

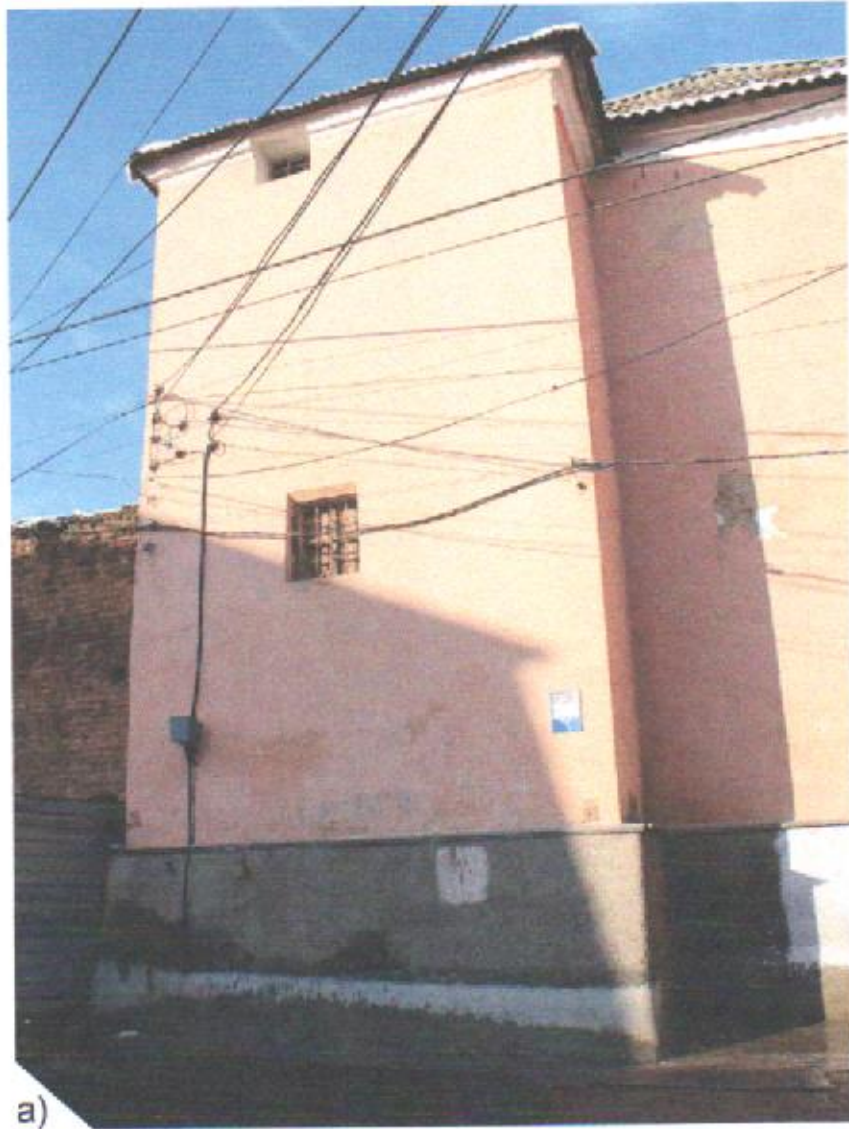
(панорамна покадровка з півдня)



б)

(одинарний звичайний кадр з півден. заходу)

Загальний вигляд пам'ятки з вулиці Монастирської: а) панорама частини південного фасаду; б) вид з південного заходу (фото: грудень 2017).



a)

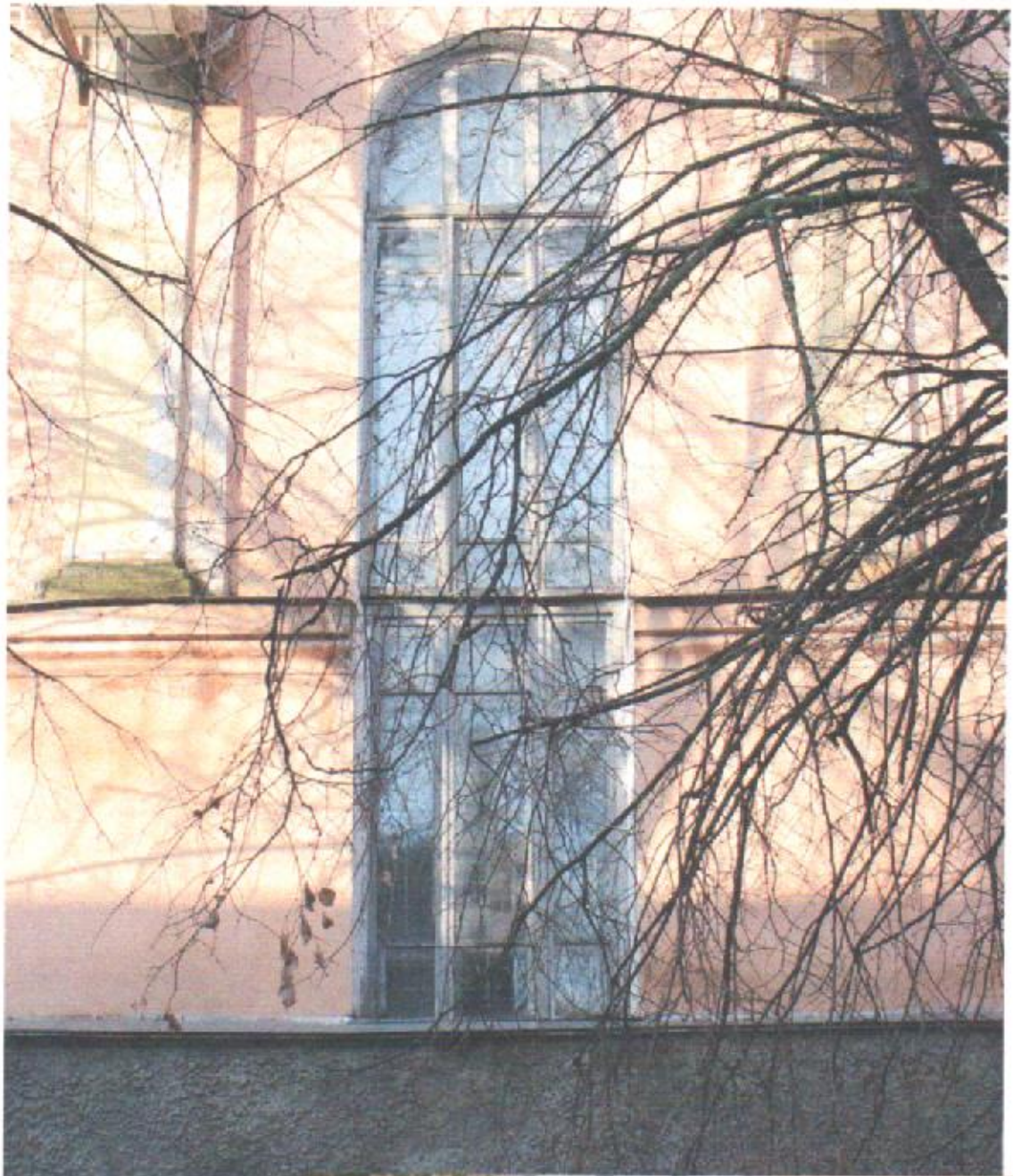


б)



Фрагменти блокування південного крила через приміщення над арковим проїздом із сусідньою історичною гімназійною будівлею 1911-1912 рр. (праворуч, нині технічний ліцей;

фото: грудень 2017)



б)



а)



Вигляд з музейного подвір'я (фрагменти північного та східного фасадів; одинарний звичайний кадр з північного сходу; листопад 2017)



Фрагмент західного фасаду (фото: квітень 2011)



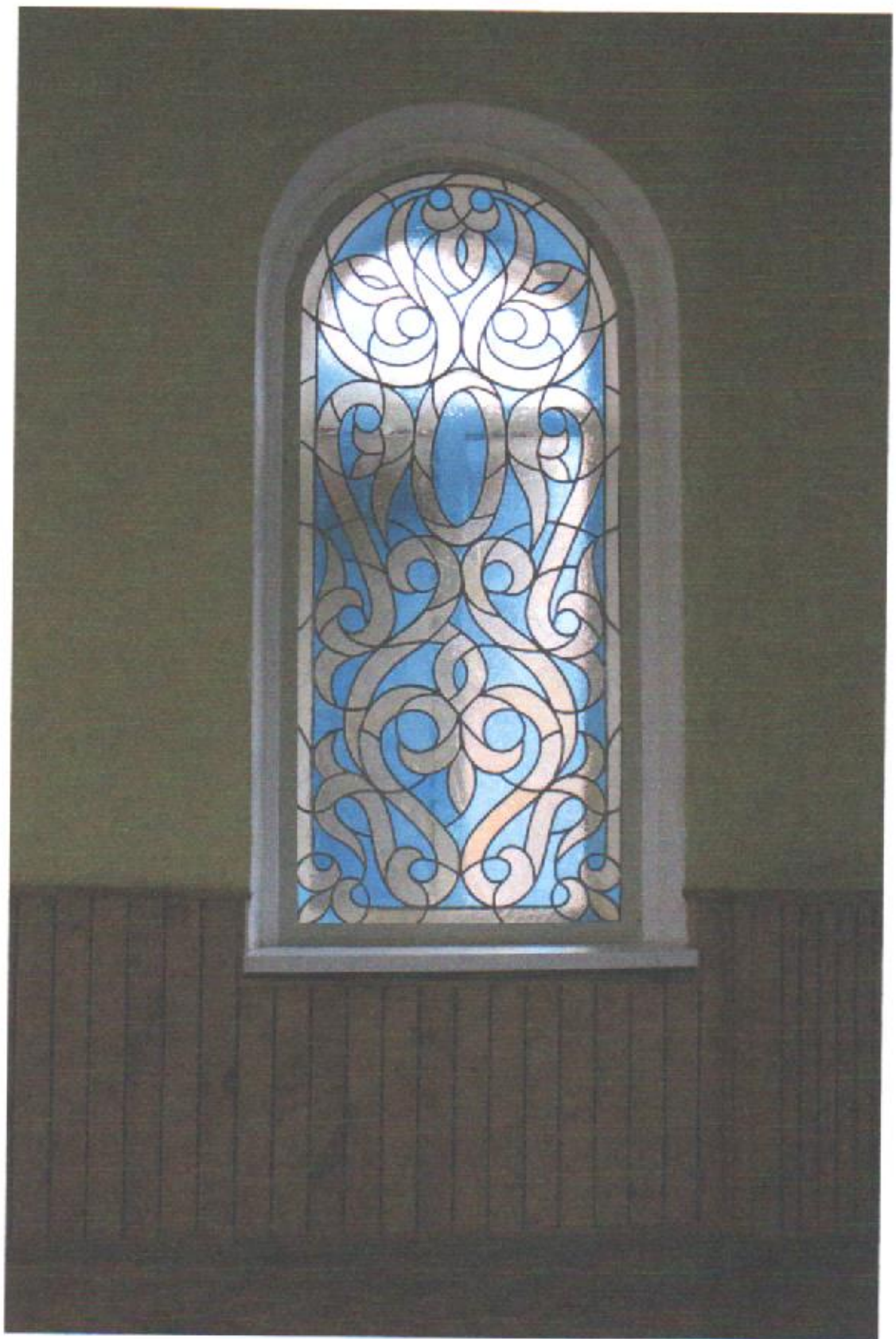
Загальний вигляд площі Т. Шевченка (листопад 2017)



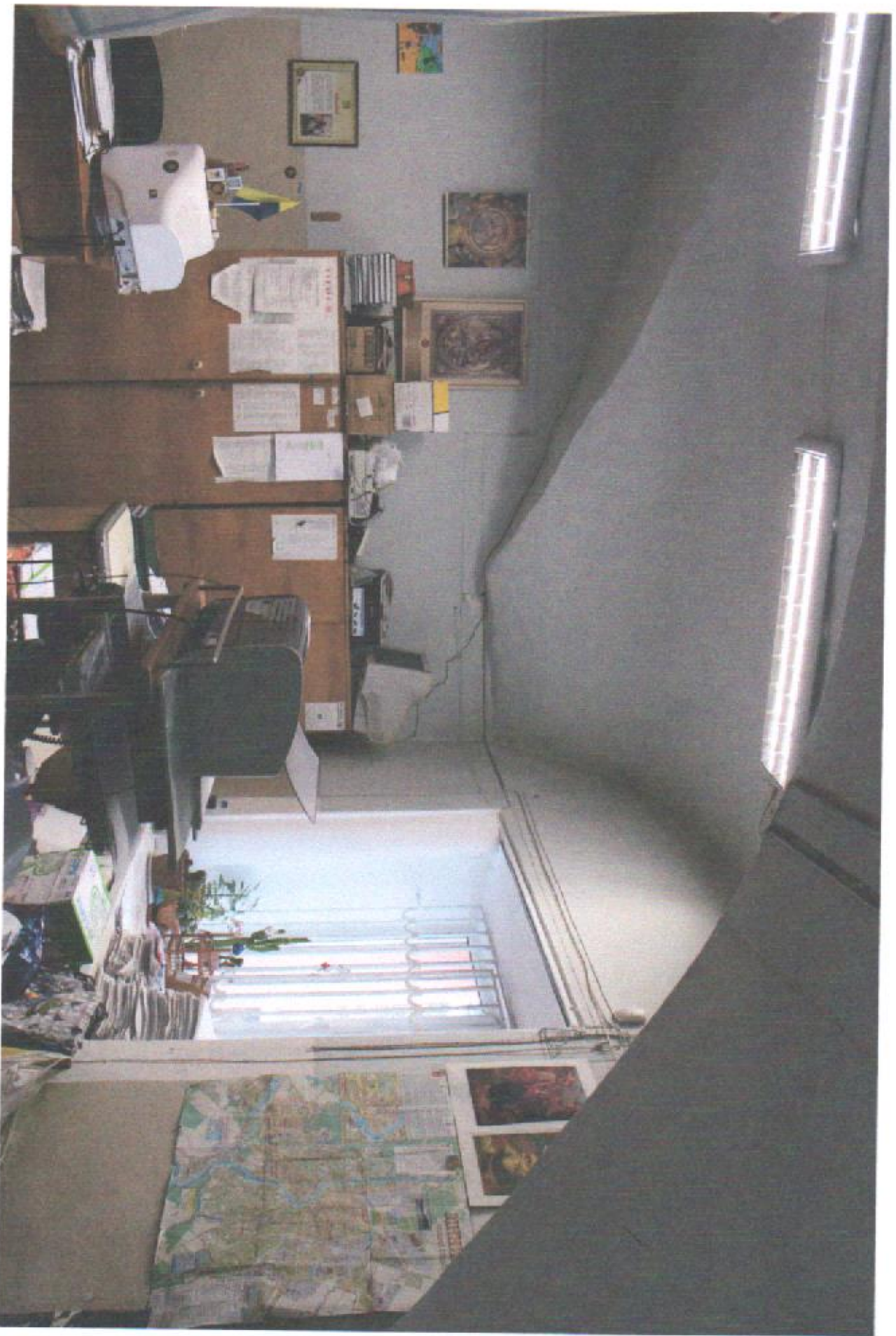
Північний (головний) фасад музейної будівлі (у центрі)



Деталі північного фасаду із входом на сходову клітку
в місці блокування
з гімназійною будівлею (нині технічний ліцей;
листопад 2017)



Вітраж 60-х рр. XX ст. в оформленні інтер'єру музею
(1-й пов. корпусу бл. 1754-1912; фото: грудень 2017)



Оригінальні склепіння ХVIII ст. (приміщення для наукової роботи; фото: грудень 2017)



а)

Оригинальні склепіння XVIII ст.: а), б) у приміщенні бібліотеки; в) у приміщенні льоху (відкритому 2010).

б)



в)





Експозиція про події XVII-XVIII ст. у реконструйованій частині корпусу бл. 1754-1912 рр.



Сходи та перекриття 60-х рр. XX ст. у реконструйованій частині корпусу бл. 1754-1912 рр.



Початок експозиції на вході до реконструйованої у 60-ті рр. XX ст. частини корпусу бл. 1754-1912 рр.



а)



б)

Фрагменти експозиції ХХ ст. на 2-му пов. реконструйованої у 60-ті рр.
 ХХ ст. частини корпусу бл. 1754-1912 рр.:
 а) діорамні та стендові засоби; б) макети та відтворені інтер'єри.

Додатки до паспорту пам'ятки
 келій сестинського монастиря



Фрагменти інтер'єрів експозиції: а) у добудо-

Додатки до паспорта пам'ятки

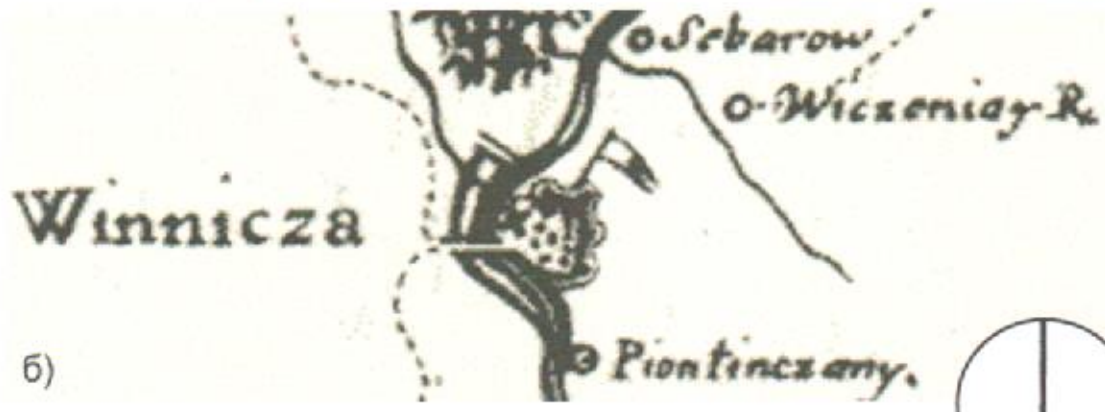


Деталі сходів у корпусі бл. 1911-1912 рр.

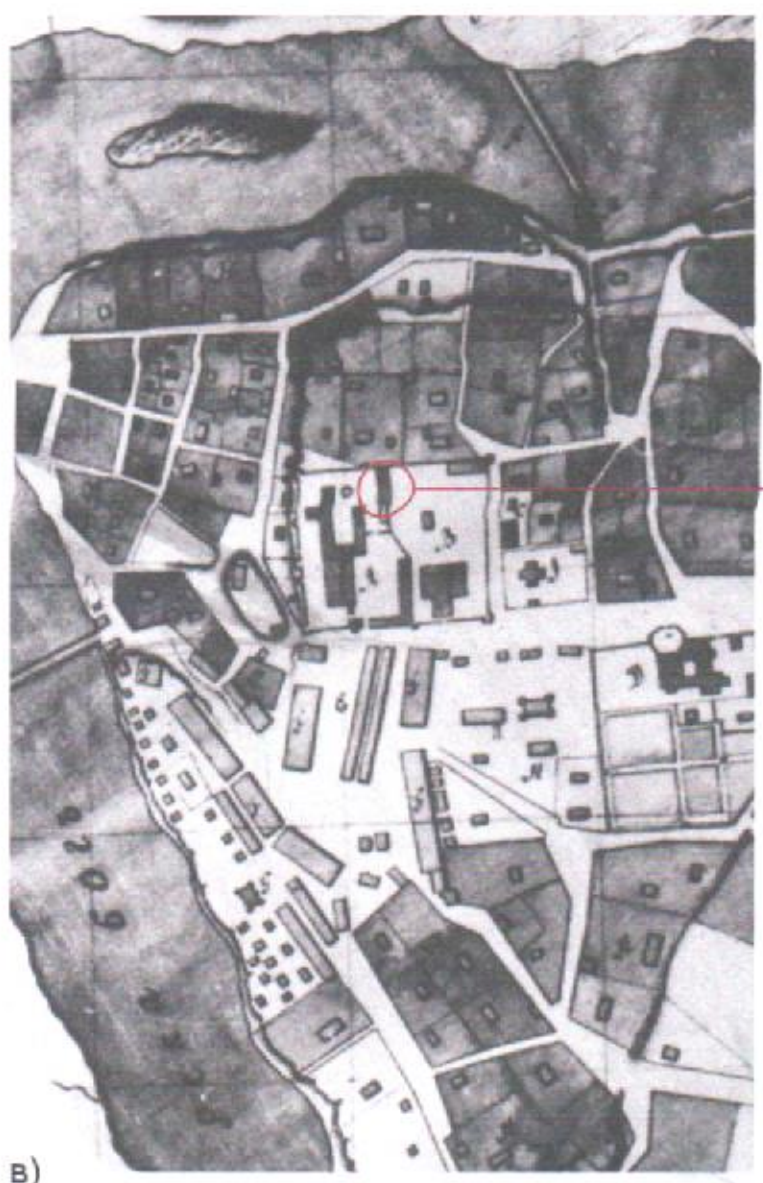
ВѢНІУА

КАМЕНЕЦЬ. КЛЮВІТЬ. БРАСЛАВЬ. СОКОЛІТЬ. ВЕ
НИГРОУ. ЧЕРКАСЬ. ЧЕРНІВЦЬ. ПОВЫНГРОУ.
ВѢНІУА. СІСЛАД. БАКАТІА. ДСЕКІЄВЬСЬКІНГРОУ.
ІВЕРЕНЦЬ. МАДШІН. КОВАСЬКІН. ПЛАТІА. СІМІОНІА. Ч

а)



б)



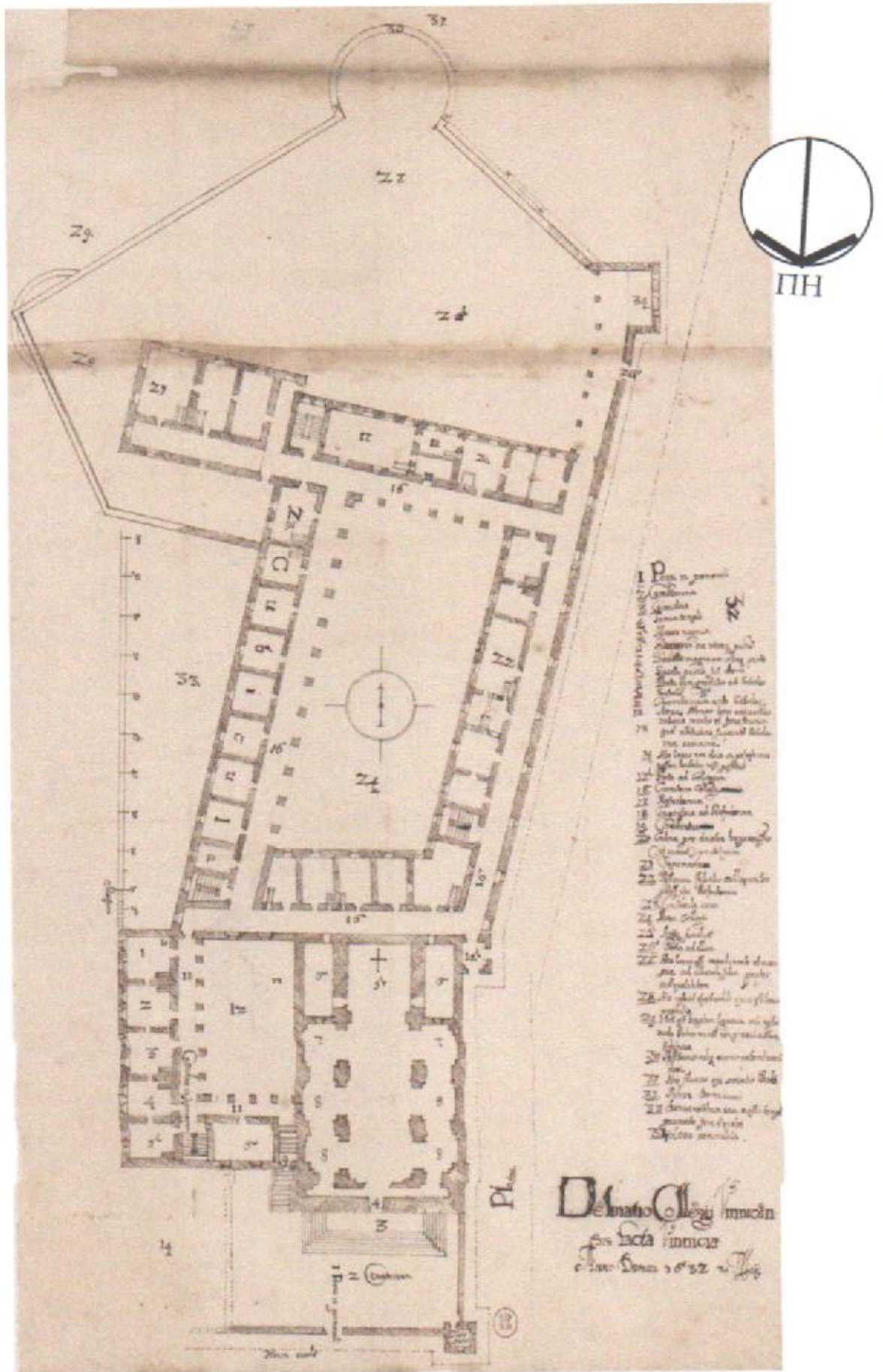
в)

південно-західний флігель
позуїтських Мурів (майбутня
музейна будівля)

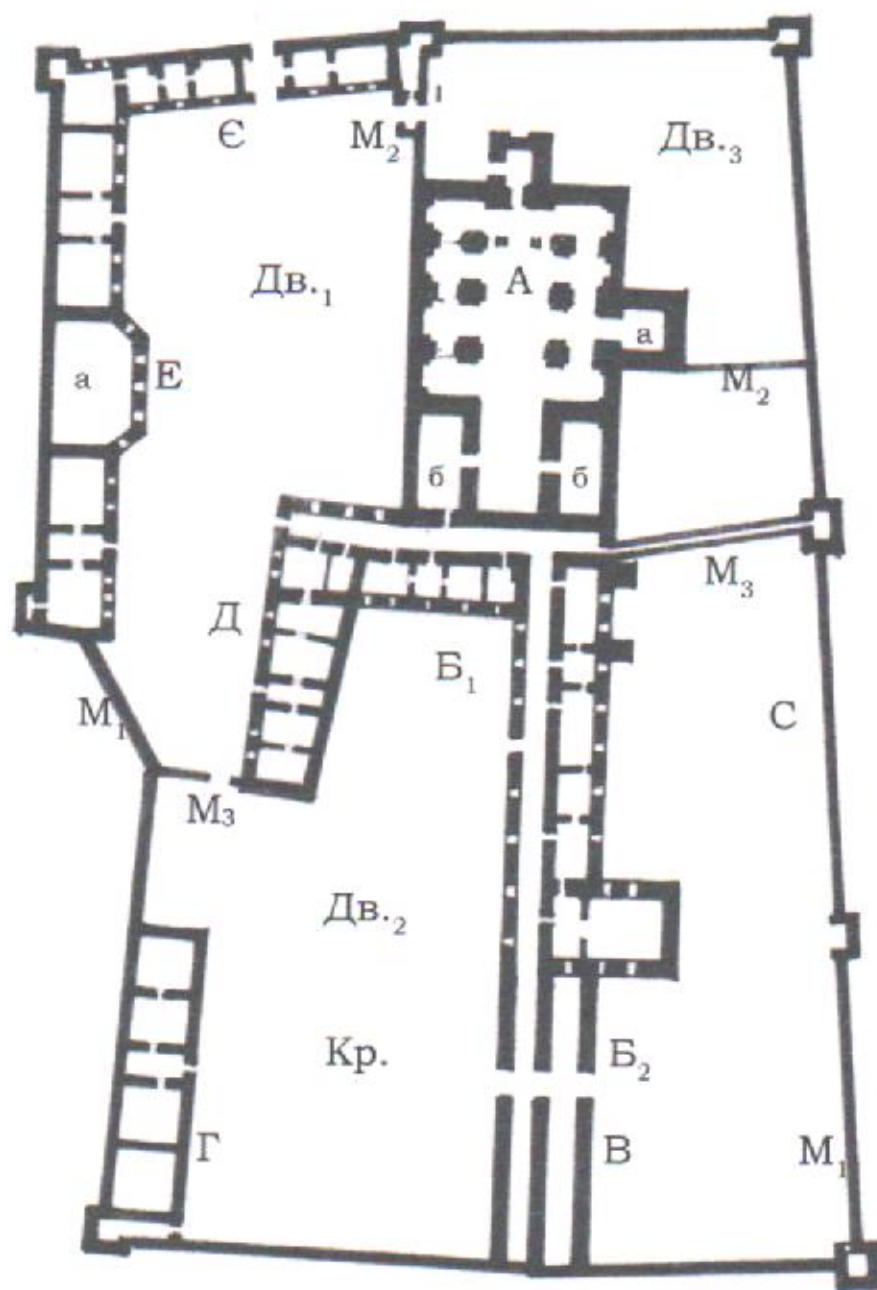
Найдавніші графічні дані
про Вінницю — первинна
кирилична й відповідна
латинська орфографія
назви міста та перші
містобудівні кресленики:
а) фрагмент Списку міст
руських сер.- к. XIV ст. (із
рукопису поч. XV ст.);

б) фрагмент Спеціальної карти України Г.Л. де Боплана (1650);
в) фрагмент плану м. Вінниця
1795 р. (північ унизу).

Додатки до паспорта пам'ятки
келії, саїтського монастиря



Проектний план Єзуїтського колегіуму у Вінниці 1632 р.
з фондів Національної бібліотеки Франції, м. Париж (з
фотокопії)



Фіксаційний план поєзуїтського комплексу у Вінниці станом на поч. ХІХ ст. (бл. 1809) з фондів Національного музею у Кракові (за публікацією проф. П.А. Ричкова)

А – Поезуїтський костьол.

а – Каплиця.

б – Дві захристії.

Б₁ – Поезуїтський кляштор (двоповерховий) – давні келії ченців, потім помешкання вчителів та учнівські станції.

Б₂ – Склади.

В – Недобудований будинок (висотою в один поверх, без даху).

Г – Двоповерховий будинок, де утримували арештантів з кінця XVIII ст. до 1816 р.

Д – Одноповерховий флігель, в якому розміщувалося Вінницьке повітове казначейство.

Е – Двоповерховий будинок, де були класні кімнати.

а – Недіюча каплиця.

Є – Брамовий флігель (двоповерховий).

М₁ – Огороджувальні муровані стіни.

М₂ – Внутрішні мури, які розмежовували двори.

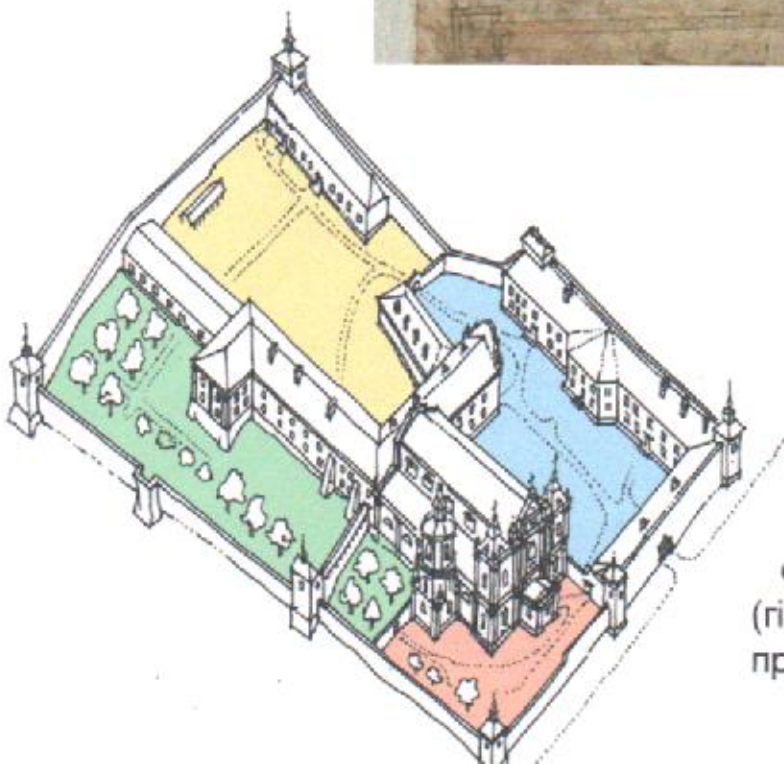
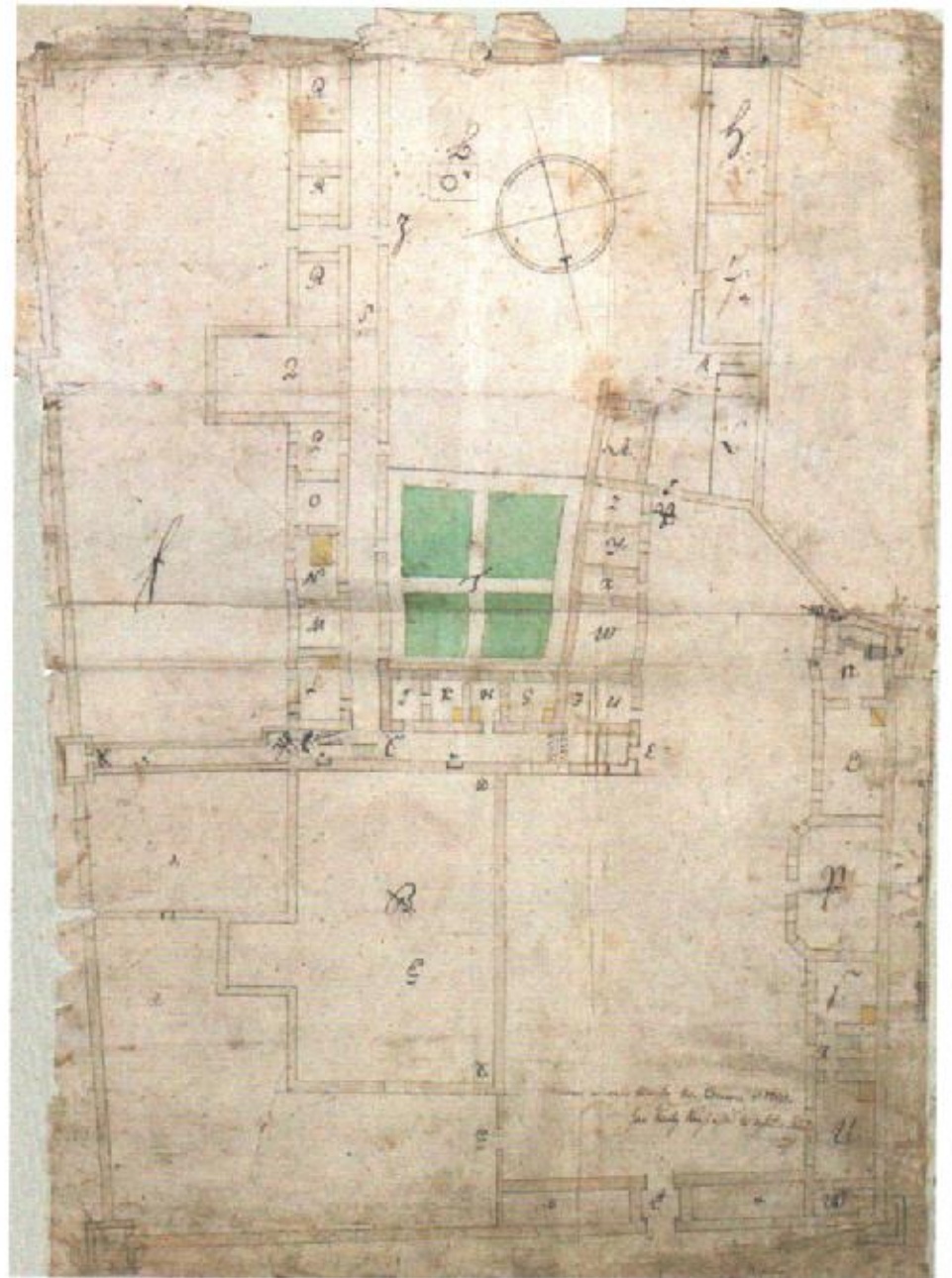
М₃ – Мурований коридор від колегіуму до башти муру.

Дв. – Двори: 1 – шкільний, 2 – арештантський, 3 – костьольний.

С – Сад.

Кр. – Криниця.

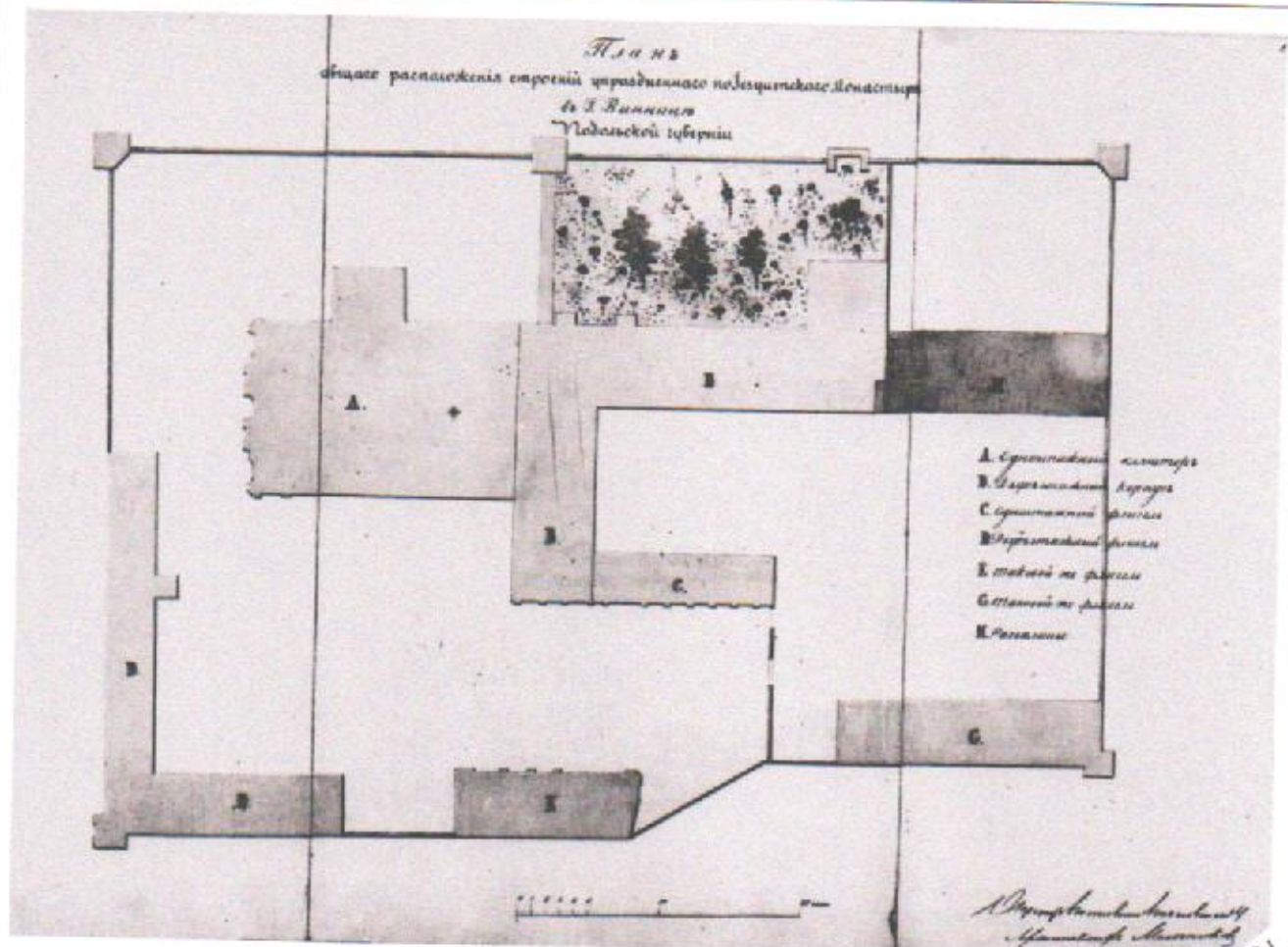
Опис до фіксаційного плану поезуїтського комплексу у Вінниці станом на поч. XIX ст. (бл. 1809) з фондів Національного музею у Кракові (виконаний ст. наук. співр. ВОКМ В.В. Колесник)



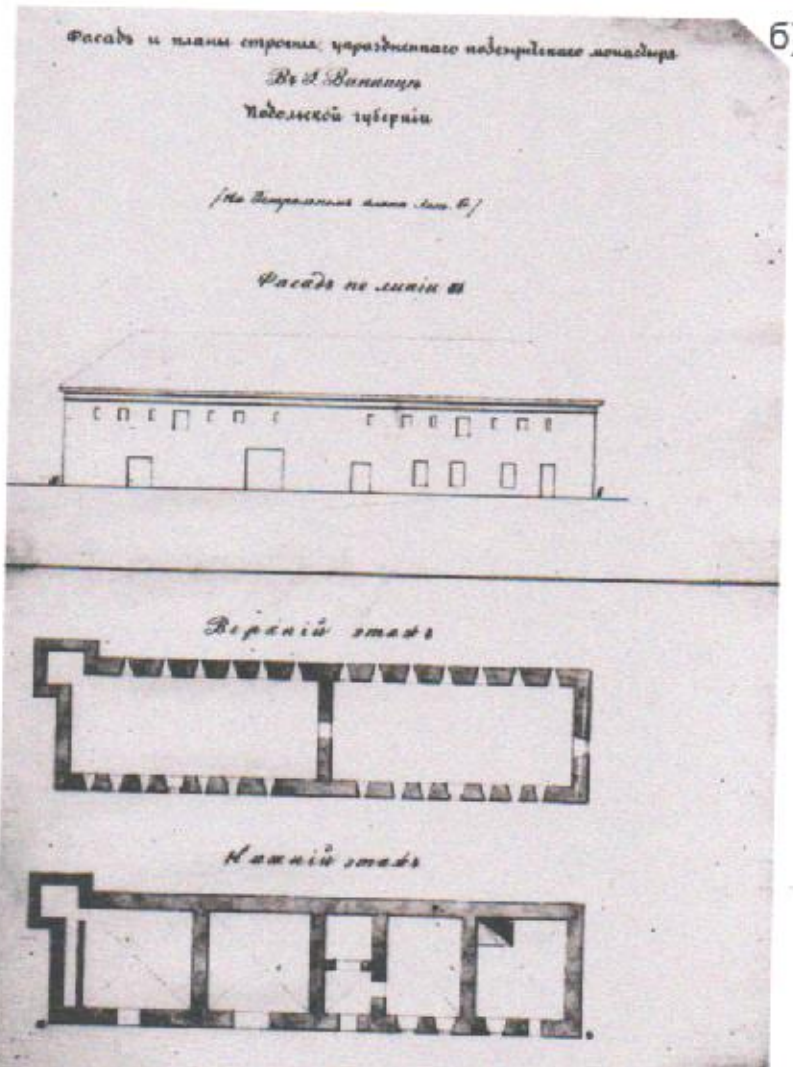
План єзуїтських Мурів, бл. 1791 р. (північ унизу), представлений 30 червня 1791 р. візитатору шкіл Яну Канти Крусінському (з фондів Державного архіву Вінницької області)

Загальний вигляд єзуїтського комплексу у Вінниці станом на сер. XVIII ст. (гіпотетична реконструкція професора П. Ричкова)

Додатки до паспорта пам'ятки культурної спадщини



а)



б)

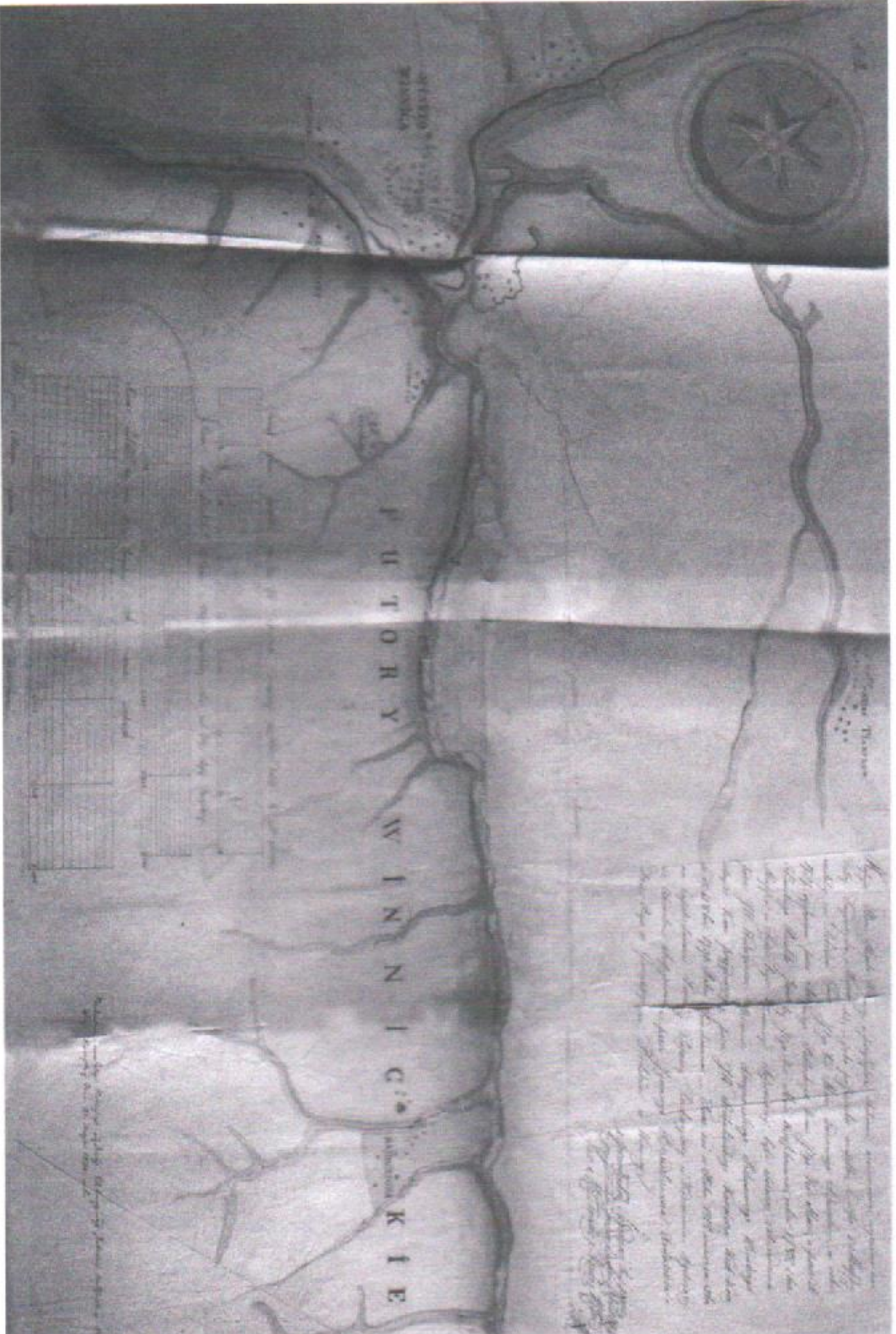
Обмірні плани поєзуїтських споруд 1838р., підписані архіт. А.І. Мельніковим:

а) генеральний (загальний) план комплексу;

б) фасад і плани південно-західного флігеля — майбутньої музейної будівлі

(РДВІА; копії із зібрань професора П. Ричкова).

Додатки до паспорта пам'ятки



План Вінниці з хуторами Кайдачихою та Казанихою, 1821 р. (ЦДІАУК; з чорно-білої фотокопії)



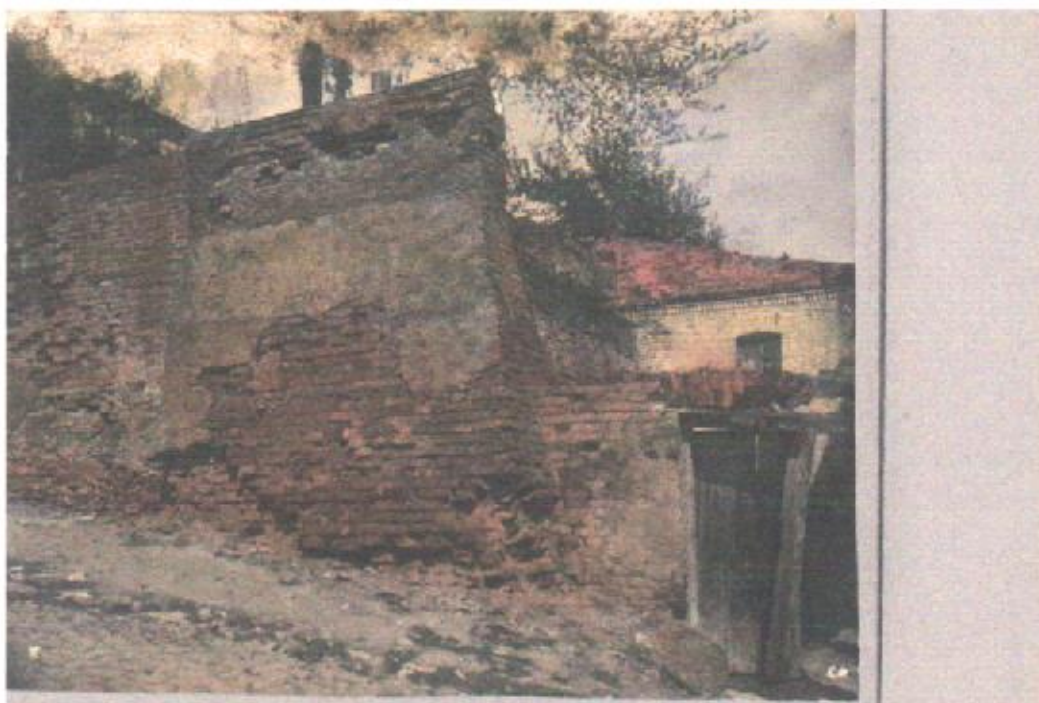
Фрагмент фотопанорами Вінниці бл. 1900 р. з родинної збірки Лаздвських (РР)



АРТИНОВ Григорій Григорович
(1860-1919),
Вінницький міський архітектор 1900-1919 рр.
(фрагмент фото з родинної збірки правнуків зодчого)



ОВОДОВ Микола Васильович
(1864-1941),
Вінницький міський голова 1899-1917 рр.
(з «Альбому міських голів», 1903)

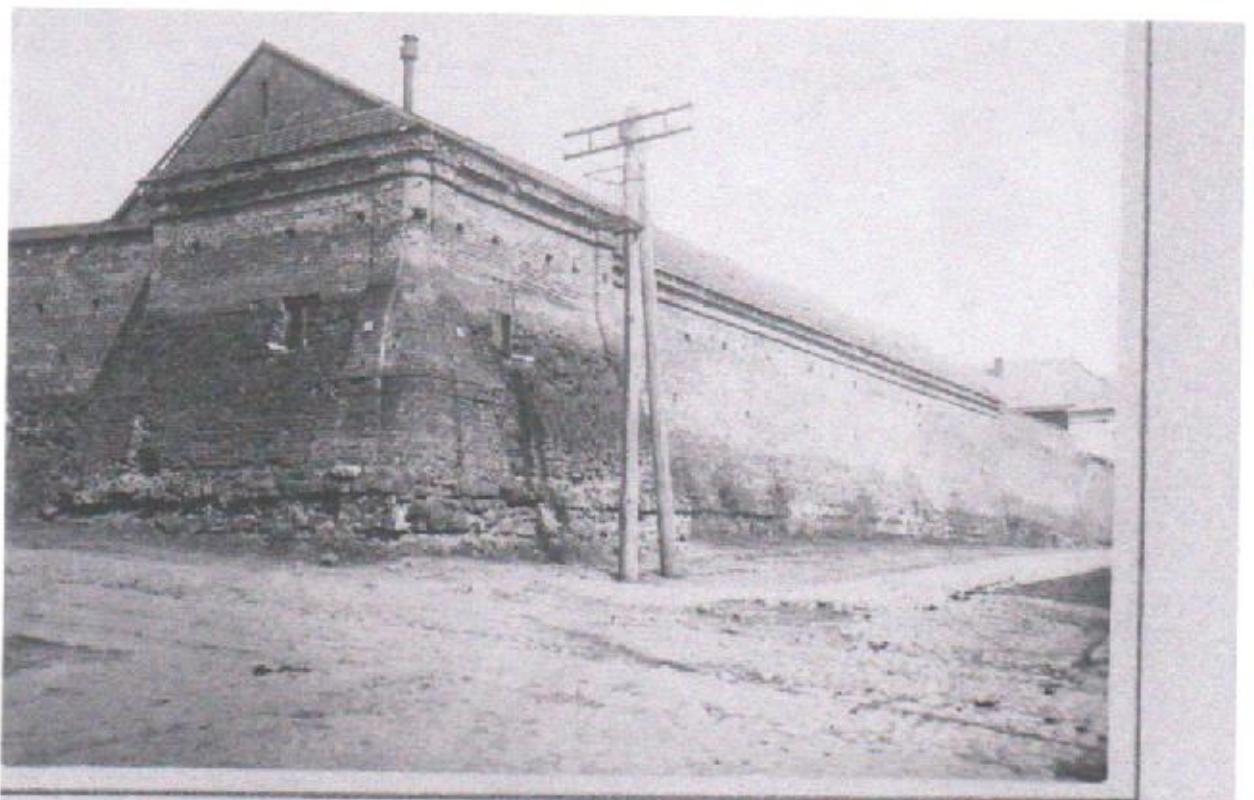


*Муры. Остатки стен
(ул. Володарского)
1927 г.*

Фотографії колишнього флігеля «келій»,
розбудованого для гімназії бл. 1911-1912рр.,
і руїн укріплень (з альбому Г. Брілінга, 1927)



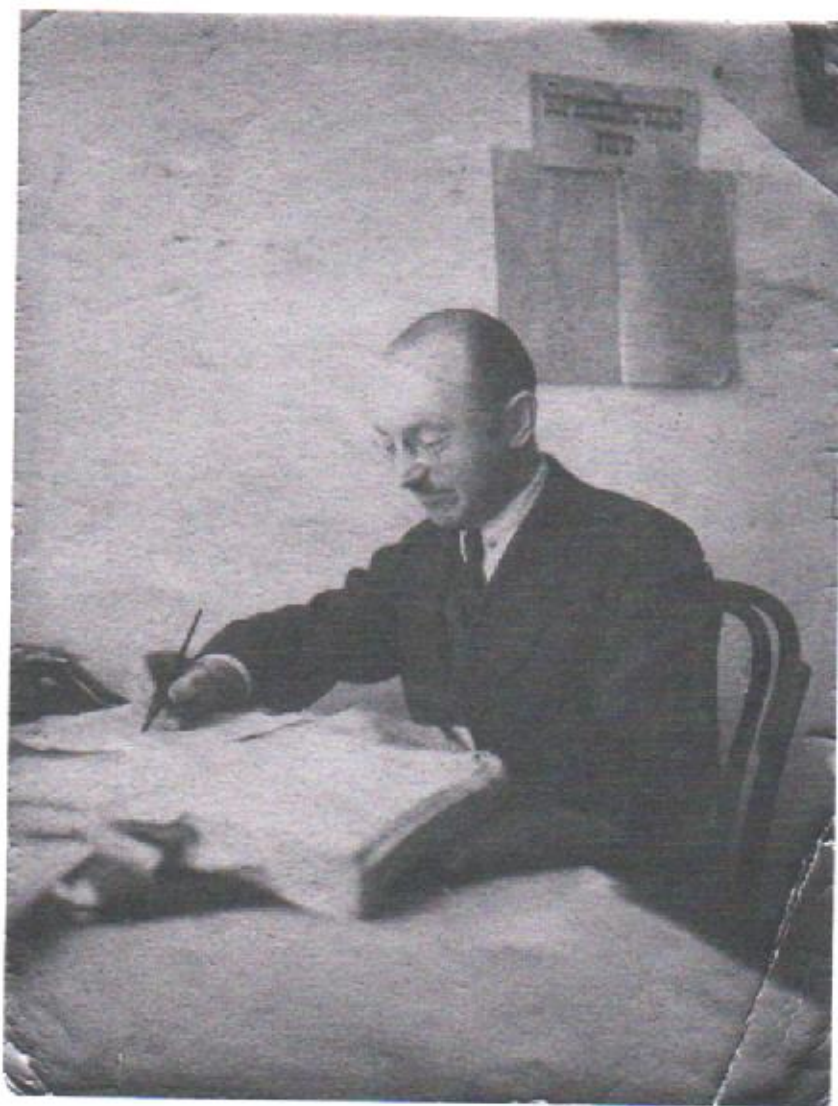
МУЗЕЙ
ул. Володарского.
1927 г.



ул. Володарского
Башня и стена "Муров"
1927 г.

Фотографії вигляду колишніх єзуїтської та домініканської частин Музею св. Р.

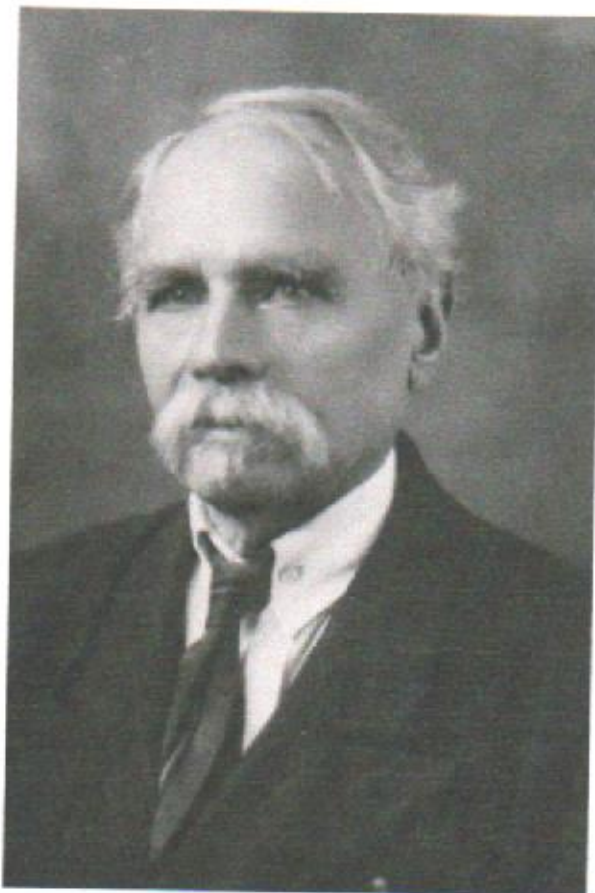
Додатки до паспорта пам'ятки



ОТАМАНОВСЬКИЙ Валентин Дмитрович
(1893-1964),
юрист, історик, бібліограф, краєзнавець,
громадський і політичний діяч, дослідник історії
місцевого самоврядування,
корифей краєзнавства Поділля

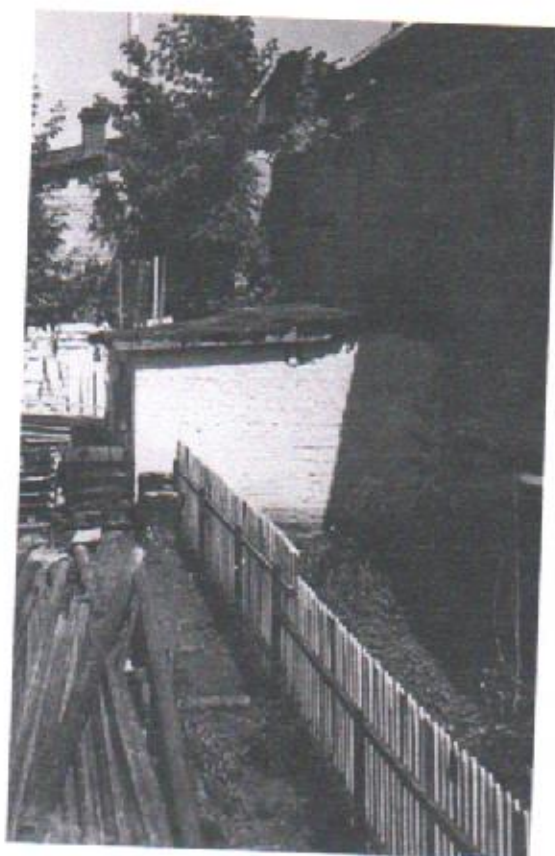


БРІЛІНГ Густав Вольдемарович (1867-1941), юрист, етнограф, історик, краєзнавець і художник, один із засновників музею та його директор у 1919-1920, 1923-1932 рр.

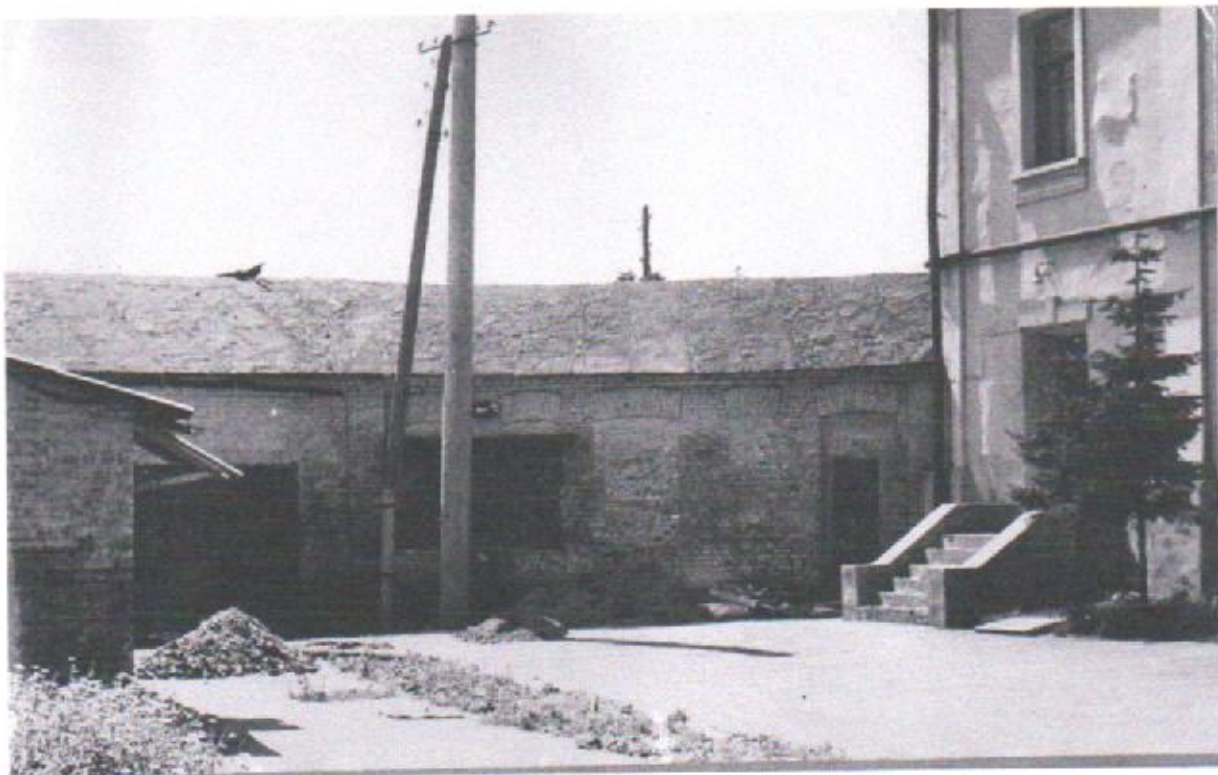


ПОДОЛЬСЬКИЙ Василь Іванович
(1867-1954),

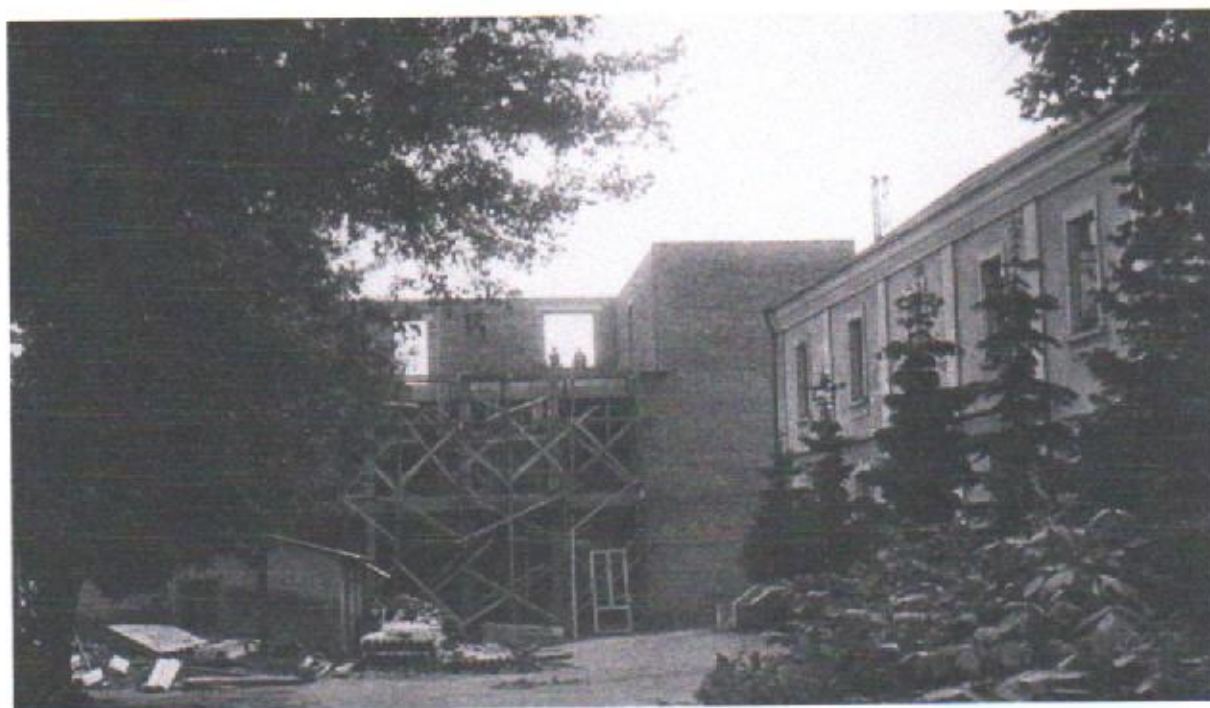
Додатки до паспорта пам'ятки



Фотографії поєзуїтського корпусу бл.1754-1912 рр. (музею) напередодні реконструкції (бл. 1965)



Господарча споруда з гаражами підприємств Раднаргоспу
напередодні знесення для музейної новобудови
(перед 1965)



Будівництво північного корпусу музейної споруди
(бл. 1965-1969)

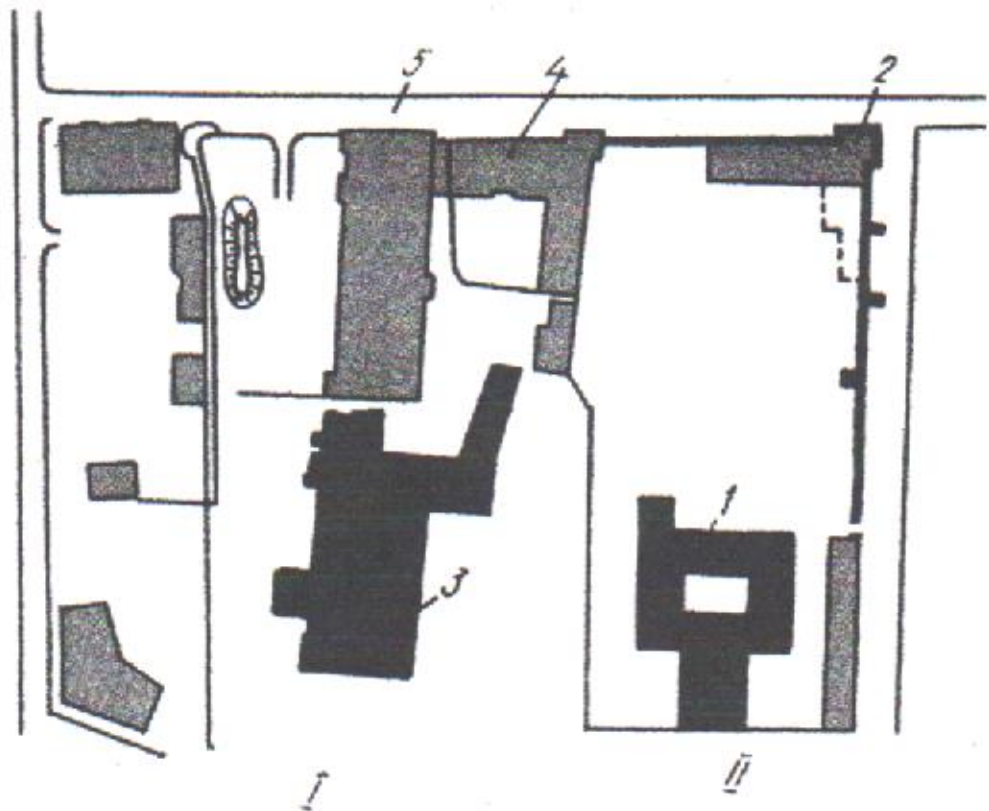


На фото (бл. 1971), на тлі нового головного (північного) фасаду музею — другий секретар Вінницького обкому КПУ Д.О. Слободянюк, нач. управління культури А.Д. Задорожнюк, голова правління УТОПіК П.Т. Тронько, секретар обкому з ідеології А.Ф. Олійник і (праворуч) ЗАЄЦЬ Іван Іванович (1922-2007) — директор Вінницького обласного краєзнавчого музею у 1963-1977 рр.



Копія фото з макету реконструкції та добудови музею (бл. 1964)

Додатки до паспорта пам'ятки



Доминиканский (II) и иезуитский (I) монастыри в г. Виннице. Генеральный план:

1 — костел и кельи доминиканского монастыря; 2 — башня и стены доминиканского монастыря; 3 — костел и коллегіум иезуитского монастыря; 4 — кельи; 5 — гимназия.

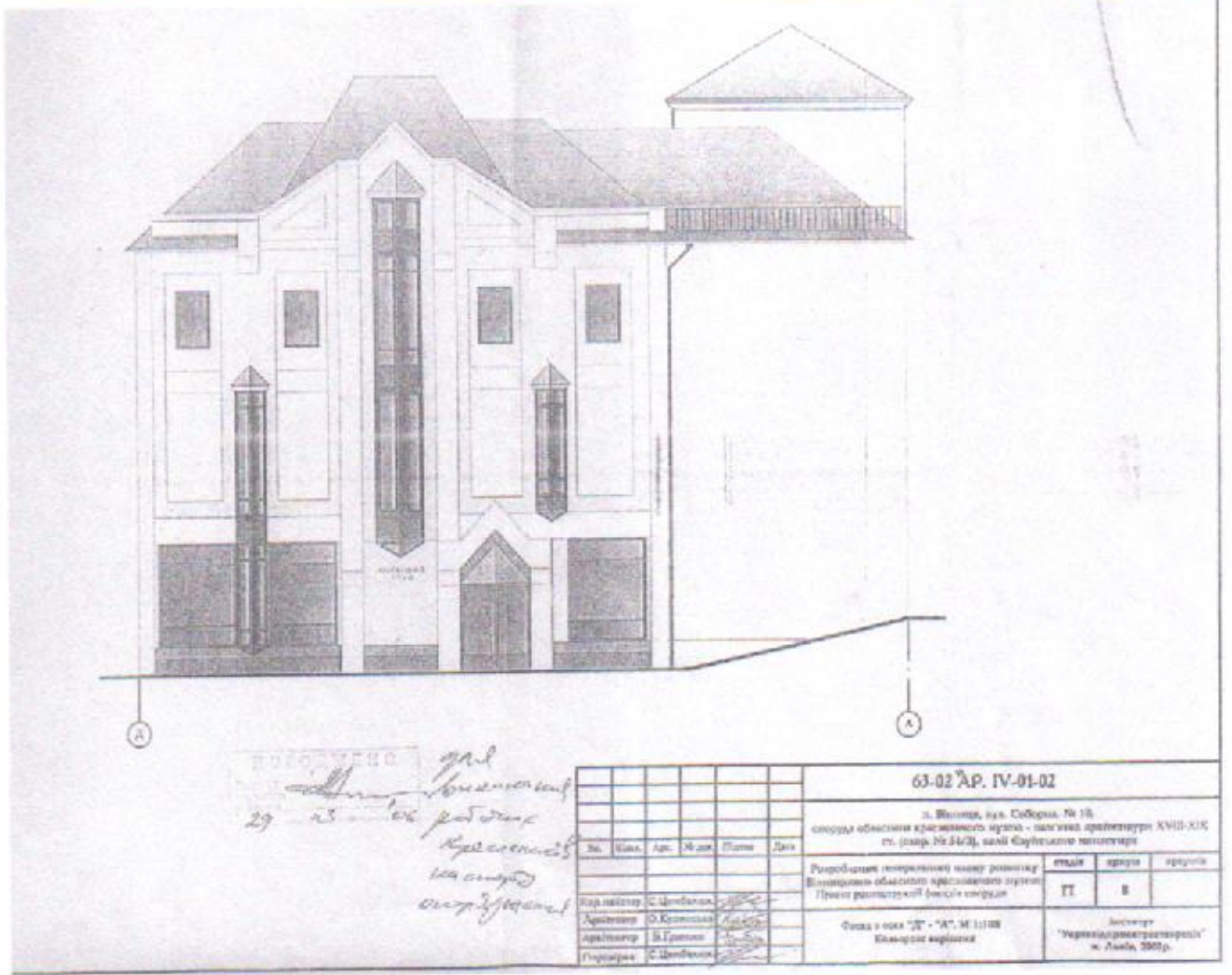
План комплексів єзуїтського та домініканського монастирів у Вінниці з обліковим позначенням об'єктів (з довідкового видання про пам'ятки архітектури Української РСР, т. 2, 1985)



Вибрані краєзнавчі видання
1970-80-х рр. XX ст.



Вибрані краєзнавчі видання
90-х рр. ХХ ст.



Архітектурні рішення з реконструкції головного фасаду (2006; з копії)



Вигляд головного фасаду у 2007 р. з площі Музейної
(нині пл. Т. Шевченка)

Додатки до паспорта пам'ятки



Музейна будівля у композиції соборної доміанти Мурів
(фрагмент вигляду правобережного міського центру
з півдня, листопад 2009)



Вибрані краєзнавчі видання
10-х рр. XXI ст.